



គ្រឹះស្ថានមីក្រូហិរញ្ញវត្ថុ

ប្រែប្រួល ហ្វាយណែន ភីអិលស៊ី

121 Shoppe Co., Ltd

BAMBOO Finance Plc.

Laksmi Pine Investment Co., Ltd

របាយការណ៍ប្រចាំឆ្នាំ

២០១៧

មាតិកា

✚ ចក្ខុវិស័យ និងបេសកកម្ម	៣
✚ សាររបស់អគ្គនាយក	៤
✚ ផលិតផលរបស់ក្រុមហ៊ុន	៦
✚ សកម្មភាពបុគ្គលិកក្នុងឆ្នាំ	១១
✚ ភាគទុនិក	១៤
✚ ក្រុមប្រឹក្សាភិបាល	១៥
✚ គណៈកម្មាធិការប្រតិបត្តិ	១៧
✚ រចនាសម្ព័ន្ធក្រុមហ៊ុន	២២
✚ របាយការណ៍ក្រុមប្រឹក្សាភិបាល	២៣
✚ សេចក្តីរាយការណ៍របស់សវនករឯករាជ្យ	២៧
✚ តារាងតុល្យការ	៣១
✚ របាយការណ៍លទ្ធផល	៣២
✚ របាយការណ៍បម្រែបម្រួលមូលធន	៣៣
✚ របាយការណ៍លំហូរសាច់ប្រាក់	៣៤
✚ កំណត់សម្គាល់លើរបាយការណ៍ហិរញ្ញវត្ថុ	៣៦



គ្រឹះស្ថានមីក្រូហិរញ្ញវត្ថុ

ប៊ែមប៊ូ ហ្វាយនែនស៊ី

BAMBOO FINANCE PLC.

ទូរស័ព្ទលេខ: 023 231 231 / 070 732 070

អាគារលេខ ៣៤ មហាវិថីវេងស្រែង សង្កាត់ស្ទឹងមានជ័យ ខណ្ឌមានជ័យ រាជធានីភ្នំពេញ

ការិយាល័យកណ្តាល

គ្រឹះស្ថានឯកជន

សូមស្វាគមន៍

WELCOME

ទស្សនវិស័យ

គ្រឹះស្ថានមីក្រូហិរញ្ញវត្ថុ ប៊ែមប៊ូ ហ្វាយនែន ភីអិលស៊ី នឹងធ្វើឲ្យអតិថិជនរបស់ខ្លួនមាន ជីវភាពកាន់តែប្រសើរនាពេលអនាគត នៅ ក្នុងសង្គមកម្ពុជា តាមរយៈការចូលរួមផ្តល់ សេវាហិរញ្ញវត្ថុ។

បេសកកម្ម

គ្រឹះស្ថានមីក្រូហិរញ្ញវត្ថុ ប៊ែមប៊ូ ហ្វាយនែន ភីអិលស៊ី បានកំណត់រួចជាស្រេចនូវគោល ដៅ ដើម្បីក្លាយជាក្រុមហ៊ុនឈានមុខ ក្នុងការ ផ្តល់សេវាកម្មហិរញ្ញវត្ថុ ហើយជាពិសេស នឹង នាំមកនូវប្រតិបត្តិការនៃសេវាល្អ ជូនអតិថិជន គ្រប់រូប។



សាររបស់អគ្គនាយក

លោក កែវ សុខា ជាអគ្គនាយក

ក្នុងនាមជាគ្រឹះស្ថានហិរញ្ញវត្ថុ គឺជាបន្ទុកមួយដ៏ធ្ងន់ធ្ងរ ចំពោះការសម្រេចចិត្តគ្រប់បែបយ៉ាងទៅលើអាជីវកម្មគ្រប់ទីកន្លែងនៃតំបន់ប្រតិបត្តិការ។ លើសពីនេះទៀត យើងតែងតែគិតអំពីអ្វីដែលយើងអាចជួយដល់សង្គម និងសេដ្ឋកិច្ច ពីព្រោះនេះគឺជាមធ្យោបាយតែមួយគត់ ដើម្បីសម្រេចបាននូវ និរន្តរភាព។ បើបើ តែងតែមានសំណួរមួយថា៖ តើអ្នកជុំវិញខ្លួនយើងនឹងរំពឹងបានទទួលអ្វីខ្លះពីយើង? អ្នកទាំងនោះ មិនត្រឹមតែជា អតិថិជន និង ម្ចាស់ភាគហ៊ុន ប៉ុណ្ណោះទេ តែរួមទាំងបុគ្គលិករបស់យើងផងដែរ។

ក្នុងឆ្នាំ ២០១៧ យើងបានបង្កើតនូវគោលការណ៍និរន្តរភាព ដោយផ្ដោតលើការបម្រែបម្រួលសង្គមផ្នែកហិរញ្ញវត្ថុ ការចូលរួមជួយក្នុងសហគមន៍ និងប្រជាជនកម្ពុជា ដែលទាំងនេះជាយុទ្ធសាស្ត្រមួយដ៏ច្បាស់លាស់ក្នុងការបង្ហាញ ពីអទិភាពរបស់យើងដែលគូសបញ្ជាក់ឲ្យឃើញពីសកម្មភាព ចំពោះការធ្វើប្រតិបត្តិការក្នុងការបង្កើត ទស្សនវិស័យមួយដើម្បីឲ្យមានការយល់ កាន់តែច្បាស់លាស់ថែមទៀត ។ ចុងបញ្ចប់ វាគឺជាការថែរក្សានូវជំនឿពី

សំណាក់អតិថិជនរបស់យើង ទៅលើ ទេពកោសល្យ និងសមត្ថភាពបុគ្គលិក ធនធានហិរញ្ញវត្ថុ និងកេរ្តិ៍ឈ្មោះ ឆ្ពោះទៅកាន់គោលដៅដើម្បីជួយអតិថិជនឲ្យទទួលបានជោគជ័យ។ លើសពីនេះទៀត យើងបានប្តេជ្ញាចិត្ត នឹងធ្វើឲ្យកាន់តែប្រសើរឡើងនូវសេវាកម្ម ដើម្បីជំរុញការរីកចម្រើនទាំងអស់គ្នា ក្នុងរយៈពេលយូរអង្វែង ។

បើបើ នៅបន្តអនុវត្តនូវយុទ្ធសាស្ត្រនេះ ដើម្បីលើកកម្ពស់ជីវភាពអតិថិជន ដោយជម្រុញនូវតម្លៃអាជីវកម្មស្នូល និងបង្កើតនូវផ្លូវឆ្ពោះទៅកាន់ការរីកចម្រើននាពេលអនាគត។ ចំពោះការប្រកួតប្រជែងនៅទីផ្សារ យើងនៅតែបន្ត ព្រោះជាយុទ្ធសាស្ត្រដែលធ្វើឲ្យមានការផ្លាស់ប្តូរនៅក្នុងប្រទេសកម្ពុជា។

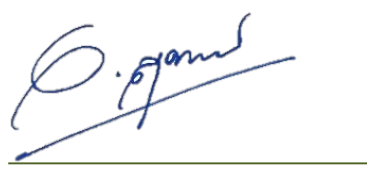
ប្រាក់កម្ចីសរុបបានកើនឡើង ១៦% គិតជាទឹកប្រាក់ចំនួន ១,៨លានដុល្លារអាមេរិក ក្នុងឆ្នាំ ២០១៦ កើនទៅ ២,១លានដុល្លារអាមេរិក ក្នុងឆ្នាំ ២០១៧។ យោងតាមផែនសម្រាប់រយៈពេលបីឆ្នាំរបស់យើង ប្រាក់កម្ចីសរុបនឹងកើនរហូតដល់ ៩០% គឺកើនឡើងដល់ ៤លានដុល្លារអាមេរិក ក្នុងឆ្នាំ

២០១៨ខាងមុខ។ យើងមានមោទនភាព ចំពោះការ ខិតខំប្រឹងប្រែងរបស់យើង ក្នុងការពង្រីកទីផ្សារ ចូលរៀកដល់តំបន់អតិថិជនរបស់យើង។ ខ្ញុំមាន សេចក្តីសោមនស្សរីករាយយ៉ាងខ្លាំង ចំពោះកិច្ច- ខិតខំប្រឹងប្រែងរបស់យើង ហើយខ្ញុំក៏ចង់ជូន ដំណឹងដល់សាធារណៈជនទាំងអស់ថា យើងបាន បង្កើនទុនជាទឹកប្រាក់ដល់ ១,២៥លានដុល្លារ អាមេរិក ក្នុងឆ្នាំ២០១៧ ហើយនឹងបង្កើនដល់ ២,៥ លានដុល្លារអាមេរិក ក្នុងឆ្នាំ២០១៨ខាងមុខ ។

អាទិភាពរបស់អតិថិជន គឺជាការយកចិត្តទុកដាក់ ចម្បងរបស់យើង គ្មានអ្វីសំខាន់ជាងនេះទៀតទេ ចំពោះយើង យើងកសាងអាជីវកម្មរបស់យើងនូវអ្វី ដែលយើងគិតថាសំខាន់ហើយល្អបំផុត ប៉ុន្តែមិន មែនដោយមិនគិតពីផលប៉ះពាល់វានោះឡើយ តែ យើងនៅតែបន្តសកម្មភាពរបស់យើងធ្វើយ៉ាងណា ឲ្យកាន់តែប្រសើរឡើង ដើម្បីឱ្យបានទទួលនូវការ ទុកចិត្តខ្ពស់, ព្រោះវាជាអ្វីដែលយើងបានធ្វើកន្លង មក។ នៅទីបំផុត យើងចង់ក្លាយជាក្រុមហ៊ុនដែល អតិថិជនមានជំនឿជឿទុកចិត្តដ៏យូរអង្វែង ដើម្បី ឲ្យអតិថិជនផ្តល់ឲ្យយើងវិញនូវភាពស្មោះត្រង់របស់ ពួកគេ មកឲ្យយើងវិញដែរ។

ឆ្នាំ២០១៧ ជាឆ្នាំចាប់ផ្តើមនូវផែនការយុទ្ធសាស្ត្រដ៏ ទូលំទូលាយមួយ ដែលរួមញូលបុគ្គលិកទាំងអស់ នៅក្នុងការដឹកនាំ បើមប៊ូ យើងឲ្យមានដំណើរការ គុណភាពសេវា ពីល្អទៅល្អណាស់។

ខ្ញុំសូមថ្លែងអំណរគុណយ៉ាងជ្រាលជ្រៅ ដល់ក្រុម ប្រឹក្សាភិបាល នាយកប្រតិបត្តិ នាយកការិយាល័យ និងបុគ្គលិកទាំងអស់ ដែលបានផ្តល់ការគាំទ្រនូវ ប្រតិបត្តិការរបស់ បើមប៊ូ តាំងពីចំណុចចាប់ផ្តើមមក ដល់ពេលនេះ។



លោក **កែវ សុខា**
អគ្គនាយក
 បើមប៊ូ ហ្វាយនែន ភីអិលស៊ី



ផលិតផលរបស់ប៊ែប៊ី ហ្វាយនែន



ឥណទានប្រើប្រាស់ផ្ទាល់ខ្លួន





សកម្មភាពអាជីវកម្មរបស់អតិថិជន



គណនាលសម្រាប់ទិញម៉ូតូ



ឥណទានសម្រាប់ពង្រីកអាជីវកម្ម



សកម្មភាពនានា និងការហ្វឹកហ្វឺនដល់បុគ្គលិក



បន្ទប់សម្រាប់ការហ្វឹកហ្វឺនដល់បុគ្គលិក



សកម្មភាពហ្វឹកហ្វឺន និងការបំពាក់បំប៉នជំនាញដល់បុគ្គលិក

ដំណើរកំសាន្តប្រចាំឆ្នាំ ២០១៧ នៅខេត្តកែប និងកំពត



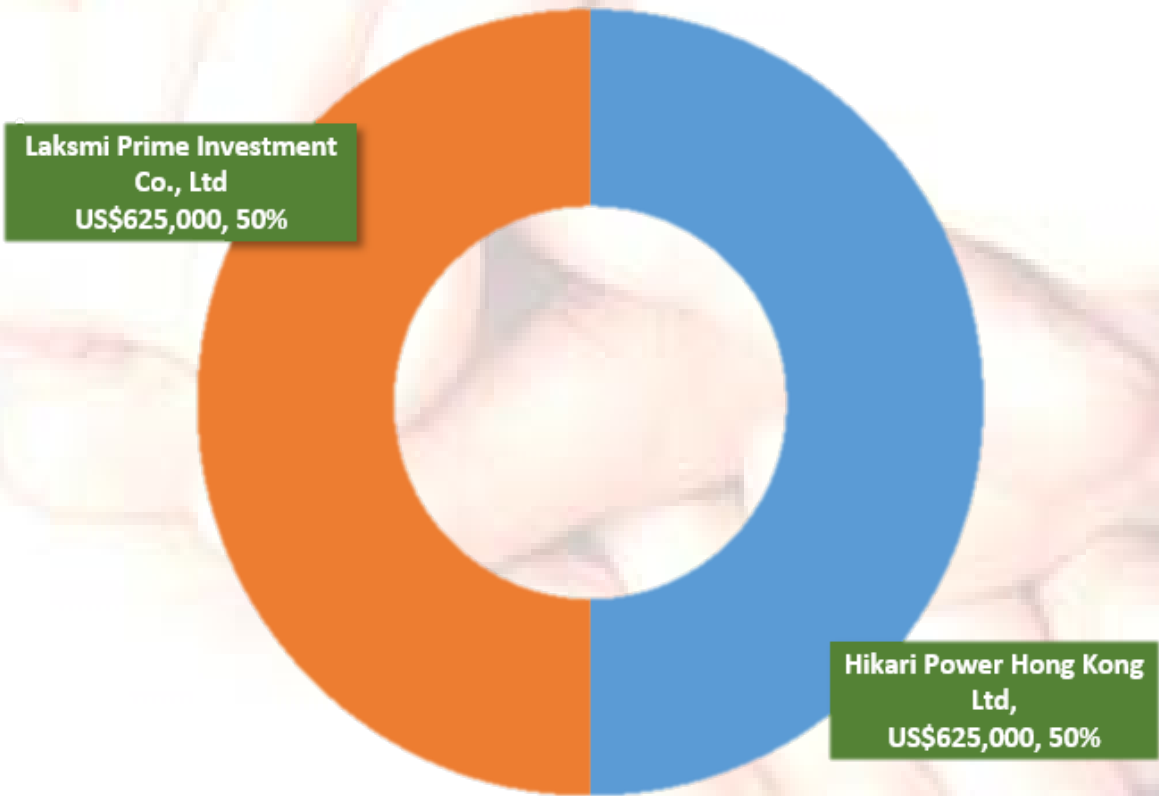
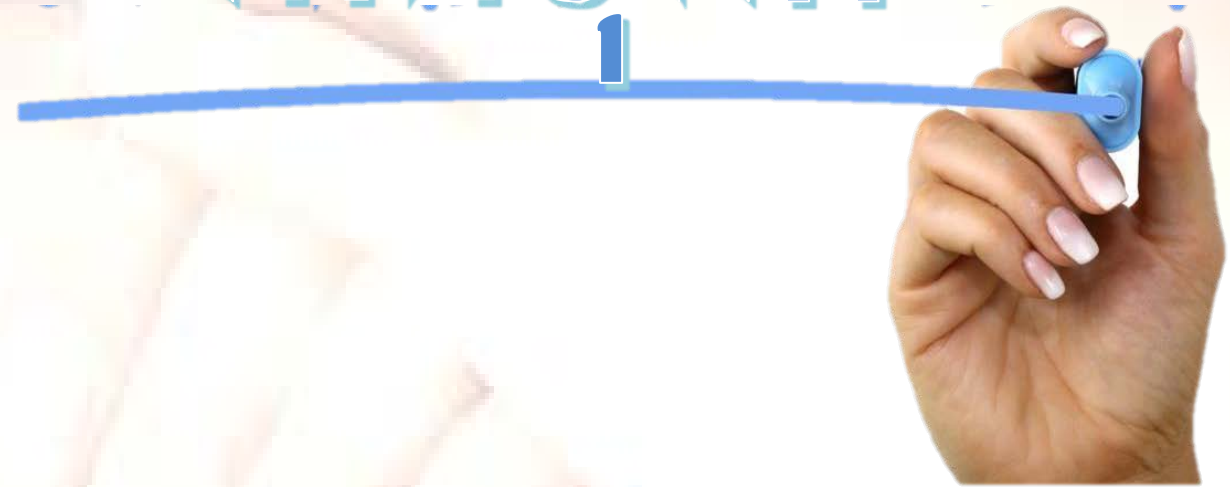
សកម្មភាពលេងល្បែង
កំសាន្ត ដើម្បីបង្កើន ភាព
ស្និទ្ធស្នាលរបស់បុគ្គលិក
នៅកោះទន្សាយ



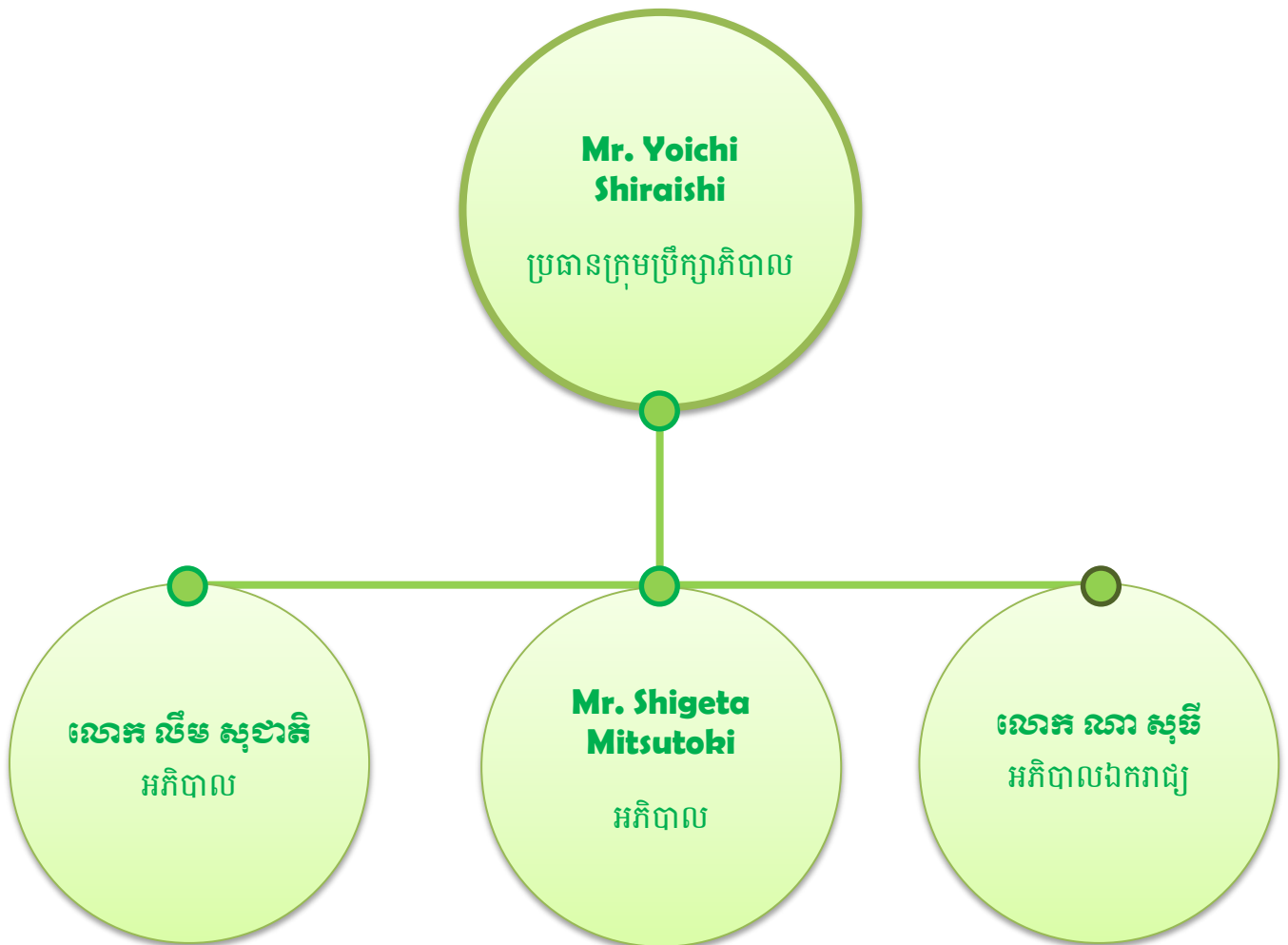
សកម្មភាពនានានៃដំណើរការសន្តប្រចាំឆ្នាំ ២០១៧ នៅខេត្តកែប និងកំពត



ព័ត៌មាន



ក្រុមប្រឹក្សាភិបាល



លោក លឹម សុជាតិ ជាអភិបាល



លោក លឹម សុជាតិ ជាអភិបាលនៃគ្រឹះស្ថានមីក្រូហិរញ្ញវត្ថុ ប៊ែមប៊ូ ហ្វាយនែន ភីអិលស៊ី។ បច្ចុប្បន្ននេះលោកក៏ជាសមាជិកក្រុមប្រឹក្សា ភិបាលនៅក្នុងក្រុមហ៊ុនមួយចំនួនទៀត។ ក្រៅពីការដឹកនាំក្រុមហ៊ុនជាច្រើននោះ លោក លឹម សុជាតិ តែងតែចំណាយពេលវេលាដែលនៅសល់

របស់លោក ដើម្បីចូលរួមចំណែកក្នុងការងារសង្គម មានជាអាទិ៍ ជាសមាជិកសភាពាណិជ្ជកម្មកម្ពុជា (CCC) អនុប្រធាន (Vice President) នៃសមាគមន៍សហគ្រិនវ័យក្មេងកម្ពុជា (YEAC) និងជាសមាជិកក្រុមប្រឹក្សាភិបាលរបស់ក្លឹបអ្នកវិនិយោគកម្ពុជា (“CIC”) ។

លោក លឹម សុជាតិ ធ្លាប់ជាអគ្គនាយករបស់ក្រុមហ៊ុន PCG& Partners ដែលជាក្រុមហ៊ុនផ្តល់សេវាប្រឹក្សាយោបល់ផ្នែកហិរញ្ញវត្ថុ។ ហើយនាពេលនោះផងដែរ លោកក៏ជាដៃគូគ្រប់គ្រង (Managing Partner) របស់ក្រុមហ៊ុន NAS Co.,Ltd. ។

មុននឹងចូលរួមជាមួយក្រុមហ៊ុន PCG & Partners និង NAS Co.,Ltd លោកបានចំណាយពេលជាង១០ឆ្នាំ ជាជំនួយការអ្នកគ្រប់គ្រងនៅក្រុមហ៊ុន Morision Kak &

Associates ដែលជាសមាជិក នៃ Morision International។ លោកធ្លាប់ធ្វើការងារជា អ្នកត្រួតពិនិត្យ និងតាមដានផ្នែកហិរញ្ញវត្ថុ (Financial Controller) នៅក្រុមហ៊ុន Leopard Capital (Cambodia) Ltd រយៈពេលជាង២ឆ្នាំ ។

លោក លឹម សុជាតិ បានបញ្ចប់ថ្នាក់បរិញ្ញាបត្រសេដ្ឋកិច្ច ពីសាកលវិទ្យាល័យភូមិន្ទនីតិសាស្ត្រ និង វិទ្យាសាស្ត្រសេដ្ឋកិច្ច នៅប្រទេសកម្ពុជា។ លើសពីនេះ លោកបានទទួលនូវសញ្ញាប័ត្រ CPA Qualification ពី CPA Australia Ltd, ACCA Qualification ពី The Association of Chartered Accountants ពីចក្រភពអង់គ្លេស និង Master of Science ពី University of London ពីចក្រភពអង់គ្លេស ។

គណៈកម្មាធិការប្រតិបត្តិ

លោក កែវ សុខា ជាអគ្គនាយក



លោក សុខា មានកំណើតពីខេត្តស្វាយរៀង។ លោកបានចូលរួមការងារជាមួយ គ្រឹះស្ថានមីក្រូហិរញ្ញវត្ថុ ប៊ែមប៊ូ ហ្វាយនែន ភីអិលស៊ី ក្នុងតួនាទីជា នាយកប្រតិបត្តិហិរញ្ញវត្ថុចាប់ពីខែសីហា ឆ្នាំ២០១៦។ សុខាត្រូវបានផ្តល់ការទុកចិត្តនិងតែងតាំងជា អគ្គនាយកនៃគ្រឹះស្ថានមីក្រូហិរញ្ញវត្ថុ ប៊ែមប៊ូ ហ្វាយនែន ភីអិលស៊ី ដោយក្រុមប្រឹក្សាភិបាលតាំងពីខែធ្នូ ឆ្នាំ ២០១៧។ ក្នុងតួនាទីនេះ លោកបានដឹកនាំគណៈកម្មាធិការគ្រប់គ្រងដែលទទួលបន្ទុកក្នុងការរៀបចំផែនការយុទ្ធសាស្ត្រនានា ដើម្បីធ្វើឲ្យមានប្រសិទ្ធភាពនៃប្រតិបត្តិការជំនួញប្រចាំថ្ងៃ។ សុខា បានបញ្ចប់ថ្នាក់បរិញ្ញាប័ត្រជាន់ខ្ពស់ជំនាញគ្រប់គ្រងហិរញ្ញវត្ថុ ក្នុងឆ្នាំ២០០៨ ថ្នាក់បរិញ្ញាប័ត្រសេដ្ឋកិច្ចជំនាញធនាគារ និងហិរញ្ញវត្ថុ ក្នុងឆ្នាំ២០០៣ និងសញ្ញាប័ត្រឯកទេសគណនេយ្យ ក្នុងឆ្នាំ២០០០ ពីសាកលវិទ្យាល័យភូមិន្ទនីតិសាស្ត្រ និងវិទ្យាសាស្ត្រសេដ្ឋកិច្ច។ សុខា មានបទពិសោធន៍ច្រើន ក្នុងរយៈពេលជាង ១៣ឆ្នាំក្នុងវិស័យធនាគារដែលពាក់ព័ន្ធនឹង ការងារគណនេយ្យហិរញ្ញវត្ថុ ការគ្រប់គ្រងហិរញ្ញវត្ថុ និងការរៀបចំផែនការថវិការ។ លោកធ្លាប់ជាជំនួយការនាយិកាប្រតិបត្តិហិរញ្ញវត្ថុ ប្រធានផ្នែកគណនេយ្យហិរញ្ញវត្ថុអន្តរជាតិ ប្រធានផ្នែករៀបចំនិងត្រួតពិនិត្យផែនការថវិការ ប្រធានគណនេយ្យករសាខា និងគណនេយ្យករ នៅធនាគារ អេស៊ីលីដា ភីអិលស៊ី តាំងពីឆ្នាំ២០០៣។ សុខា បានឆ្លងកាត់វគ្គបណ្តុះបណ្តាល និងសិក្ខាសាលា ជាច្រើនដែលពាក់ព័ន្ធនឹងការងារគណនេយ្យ ការគ្រប់គ្រងហិរញ្ញវត្ថុ ស្តង់ដារគណនេយ្យកម្ពុជា (CAS) និងស្តង់ដារគណនេយ្យអន្តរជាតិនៃកម្ពុជា (CIAS)។

លោក ជួន វាណ៌តារា ជានាយកប្រតិបត្តិប្រតិបត្តិការ

បានចូលបម្រើការងារជាមួយគ្រឹះស្ថានមីក្រូហិរញ្ញវត្ថុ ប៊ែមប៊ូ ហ្វាយនែន ភីអិលស៊ី ក្នុងតួនាទីជា នាយកសាខា នៅថ្ងៃទី១៥ ខែមីនា ឆ្នាំ២០១៥។ ដោយបទពិសោធន៍ និងការងារល្អលោកត្រូវបានតែងតាំងជា នាយកប្រតិបត្តិប្រតិបត្តិការ នៅខែសីហា ឆ្នាំ២០១៦។ ជាមួយនឹងបទពិសោធន៍ច្រើនជាង ១២ឆ្នាំ លោកធ្លាប់បម្រើការងារក្នុងវិស័យ ហិរញ្ញវត្ថុនៃស្ថាប័ននានាមួយចំនួន ក្នុងតួនាទីជាមន្ត្រីឥណទាន ប្រធានមន្ត្រីឥណទាន ប្រធានប៉ុស្តិ៍សេវានៃគ្រឹះស្ថានមីក្រូហិរញ្ញវត្ថុ ធនាគារភូមិ និងជានាយកសាខា នៃគ្រឹះស្ថានមីក្រូហិរញ្ញវត្ថុនិរន្តរ។ លោកបានបញ្ចប់ថ្នាក់បរិញ្ញាប័ត្រផ្នែកគ្រប់គ្រង នៅសាកលវិទ្យាល័យជាតិគ្រប់គ្រង និងបានបញ្ចប់វគ្គសិក្សាជាច្រើនទៀត ដូចជា ភាសាអង់គ្លេស ព័ត៌មានវិទ្យា រដ្ឋបាល ការគ្រប់គ្រងឥណទាន និងការគ្រប់គ្រង ហានិភ័យប្រតិបត្តិការ។



លោក ផេង ច័ន្ទសារីម ជានាយកប្រតិបត្តិធនធានមនុស្ស និងរដ្ឋបាល



លោក សារីម មានតួនាទីជាប្រធានផ្នែកប្រតិបត្តិការនៃ CCS Business Group ក្នុងឆ្នាំ ២០១៤-២០១៦ នៃផ្នែកសណ្ឋាគារ និង ចែកចាយបន្តនៅក្នុងប្រទេសកម្ពុជា។ ក្នុងឆ្នាំ ២០០៧-២០១១ ជានាយកប្រតិបត្តិផ្នែកអភិវឌ្ឍន៍ផលិតផល និង បណ្តុះបណ្តាល នៃក្រុមហ៊ុន Nautisco Seafood Manufacturing LTD។ មុននឹងធ្វើការនៅ Nautisco លោកសារីម មានបទពិសោធន៍រយៈ ១២ឆ្នាំនៅក្រុមហ៊ុន Multi-Billion Dollars Public Listed International Telecom Corporations នៃប្រទេសកាណាដា និងសហរដ្ឋ អាមេរិក។ ក្នុងអំឡុងឆ្នាំ ១៩៩៥-២០០៧ លោកធ្វើការនៅក្រុមហ៊ុន Newbridge Networks Corporation និង Alcatel-Lucent Technology Corporation មានតួនាទី អ្នកគ្រប់គ្រង ដូចជា QAA (Quality Assurance Auditor, System Automating Testing)។ លោកសារីម មានតួនាទីជា Programmer Analysis នៅ CIDA (Canadian International Development Agency) នៅប្រទេសកាណាដាក្នុងឆ្នាំ ១៩៩២-១៩៩៤ ។ នៅឆ្នាំ ១៩៨០-១៩៨៤ លោកក៏មានតួនាទីជានាយក ការិយាល័យនៅក្នុង UNHCR (United Nations High Commissioner for Refugees) នៅប្រទេសថៃ។ សារីម បញ្ចប់បរិញ្ញាបត្រ ផ្នែកគ្រប់គ្រងពាណិជ្ជកម្ម មកពីសាកលវិទ្យាល័យនៃប្រទេសកាណាដា និងសញ្ញាប័ត្រ គណនេយ្យ និង វិទ្យាសាស្ត្រកុំព្យូទ័រ ផ្នែក រៀបចំកម្មវិធី និង វិភាគទិន្នន័យ។ សារីម បានចូលបម្រើ ការងារជាមួយនៅគ្រឹះស្ថានមីក្រូហិរញ្ញវត្ថុ ប៊ែមប៊ូ ហ្វាយនែន ភីអិលស៊ី ជានាយកប្រតិបត្តិរដ្ឋបាល និងធនធានមនុស្សនៅ ខែ កក្កដា ឆ្នាំ 2016 ។

លោក អឿន ស៊ីឡេន ជានាយកសវនកម្មផ្ទៃក្នុង



លោក អឿន ស៊ីឡេន ចូលបម្រើការងារជាមួយគ្រឹះស្ថានមីក្រូហិរញ្ញវត្ថុ ប៊ែមប៊ូ ហ្វាយនែន ភីអិលស៊ី ក្នុងតួនាទីជានាយកសវនកម្មផ្ទៃក្នុង នៅក្នុងខែកញ្ញា ឆ្នាំ២០១៦ ។ លោកមាន បទពិសោធន៍ការងារជាមួយនឹងធនាគារ អេស៊ីលីដា ភីអិលស៊ី អស់រយៈពេលជាង ១៣ឆ្នាំ ដោយក្នុងនោះលោកបានឆ្លងកាត់ការងារក្នុងតួនាទីជាច្រើនរួមមាន ផ្នែកគណនេយ្យ គ្រប់គ្រងហានិភ័យ និងសវនកម្មផ្ទៃក្នុង ។ លោកបានបញ្ចប់ថ្នាក់ជំនាញគណនេយ្យ ថ្នាក់បរិញ្ញាប័ត្រគ្រប់គ្រងសហគ្រាស និងថ្នាក់បរិញ្ញាប័ត្រជាន់ខ្ពស់គ្រប់គ្រងហិរញ្ញវត្ថុ នៅសាកលវិទ្យាល័យភូមិន្ទនីតិសាស្ត្រ និងវិទ្យាសាស្ត្រសេដ្ឋកិច្ច ។ លោកធ្លាប់បានចូលរួមវគ្គបណ្តុះបណ្តាលជាច្រើន ដែលទាក់ទងទៅនឹង ការងារ គណនេយ្យ រដ្ឋបាល ច្បាប់ ទីផ្សារ គ្រប់គ្រង ឥណទាន ព័ត៌មានវិទ្យា ភាសាអង់គ្លេស និងជាគ្រូហ្វឹកហ្វឺន ។

លោក សាង ហុងម៉ូវ ជានាយកការិយាល័យអភិវឌ្ឍន៍ផលិតផល

លោក សាង ហុងម៉ូវ កើតក្នុងឆ្នាំ 1981 នៅខេត្តកំពង់ចាម លោកបានបញ្ចប់ថ្នាក់បរិញ្ញាបត្រជាន់ខ្ពស់ (MBA) ផ្នែកហិរញ្ញវត្ថុ និងធនាគារ ពីសាកលវិទ្យាល័យហ្វ្រេនឡើង (BBU) ក្នុងឆ្នាំ 2009 និងថ្នាក់បរិញ្ញាបត្រ (BBA) ផ្នែកវិទ្យាសាស្ត្រ និងវិស្វកម្មកុំព្យូទ័រ ពីសាកលវិទ្យាល័យភូមិន្ទភ្នំពេញ (RUPP) ក្នុងឆ្នាំ 2003 ។ ក្រោយពីបញ្ចប់ការសិក្សានៅសាកលវិទ្យាល័យ លោកបានចូលបម្រើការងារនៅ ធនាគារ អេស៊ីលីដា ភីអិលស៊ី ក្នុងឆ្នាំ 2007 ។ ជាមួយបទពិសោធន៍ជាង ៩ឆ្នាំ ក្នុងតួនាទីជា ភ្នាក់ងារឥណទាន ប្រធានភ្នាក់ងារឥណទាន និងបុគ្គលិកហិរញ្ញប្បទានពាណិជ្ជកម្ម ។ លោកបានចូលបម្រើការងារជាមួយ គ្រឹះស្ថានមីក្រូហិរញ្ញវត្ថុ ប៊ែមប៊ូ ហ្វាយនែន ភីអិលស៊ី នៅខែមករា ឆ្នាំ 2017 តួនាទី ជានាយកការិយាល័យអភិវឌ្ឍន៍ផលិតផល ។ ក្នុងតួនាទីនេះ លោកជាសមាជិកគណៈកម្មាធិការប្រតិបត្តិ ដែលទទួលបន្ទុកក្នុងការរៀបចំផែនការយុទ្ធសាស្ត្រនានា ដើម្បីធ្វើឲ្យមានប្រសិទ្ធភាពនៃប្រតិបត្តិការជំនួញប្រចាំថ្ងៃ ពិសេសទៅលើយុទ្ធសាស្ត្រទីផ្សារ និងគ្រប់គ្រងឥណទាន។

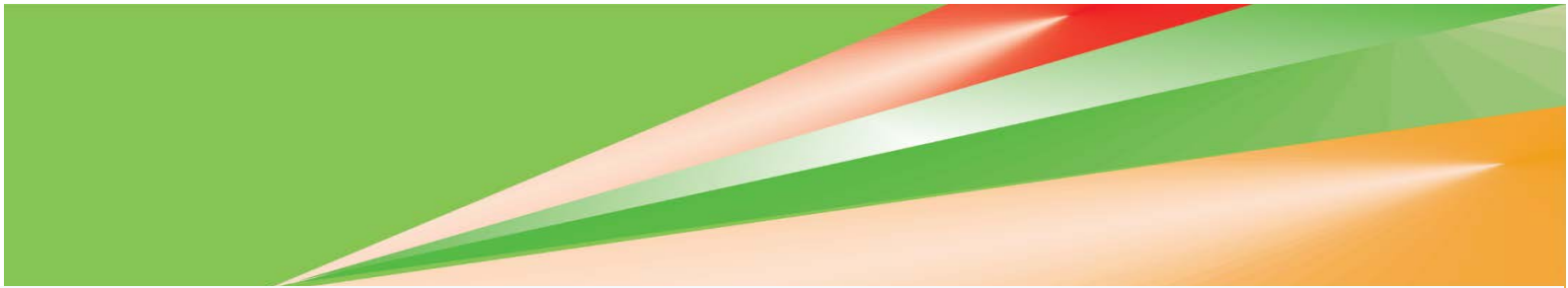


លោកស្រី កន កណ្ណិកា ជានាយិកាការិយាល័យហិរញ្ញវត្ថុ



លោកស្រី កន កណ្ណិកា ជាមួយបទពិសោធន៍ការងារជាង ៩ឆ្នាំបានចូលបម្រើការងារនៅ ធនាគារអេស៊ីលីដា ភីអិលស៊ី ក្នុងតួនាទីជា គណនេយ្យករ បុគ្គលិកផ្នែកហិរញ្ញវត្ថុ និង ជាបុគ្គលិកជាន់ខ្ពស់។ កណ្ណិកាបានបញ្ចប់ថ្នាក់បរិញ្ញាបត្រ (BBA) ផ្នែកគណនេយ្យ ពីសាកលវិទ្យាល័យអាស៊ី អឺរ៉ុប (AEU) ក្នុងឆ្នាំ 2007 និង ថ្នាក់បរិញ្ញាបត្រជាន់ខ្ពស់ (MBA) ផ្នែកហិរញ្ញវត្ថុ ពីសាកលវិទ្យាល័យ ជាតិគ្រប់គ្រង (NUM) ក្នុងឆ្នាំ 2011 ។ លោកស្រី បានចូលបម្រើការងារជាមួយ គ្រឹះស្ថានមីក្រូហិរញ្ញវត្ថុ ប៊ែមប៊ូ ហ្វាយនែន ភីអិលស៊ី នៅខែមីនា ឆ្នាំ 2017 ក្នុងតួនាទីជាប្រធានគណនេយ្យករ។ ក្នុងនាមជានាយិកាការិយាល័យហិរញ្ញវត្ថុ លោកស្រីជាសមាជិកនៃគណៈកម្មាធិការប្រតិបត្តិ នៃប៊ែមប៊ូ ដែលទទួលបន្ទុករៀបចំផែនការយុទ្ធសាស្ត្រនានា ដើម្បីធ្វើឲ្យមានប្រសិទ្ធភាពនៃប្រតិបត្តិការជំនួញប្រចាំថ្ងៃ ជាពិសេស ទទួលបន្ទុកលើកិច្ច គណនេយ្យហិរញ្ញវត្ថុ និង រតនាភិបាលនៃអាជីវកម្មក៏ដូចជាការអនុវត្តគោលការណ៍ហិរញ្ញវត្ថុ។

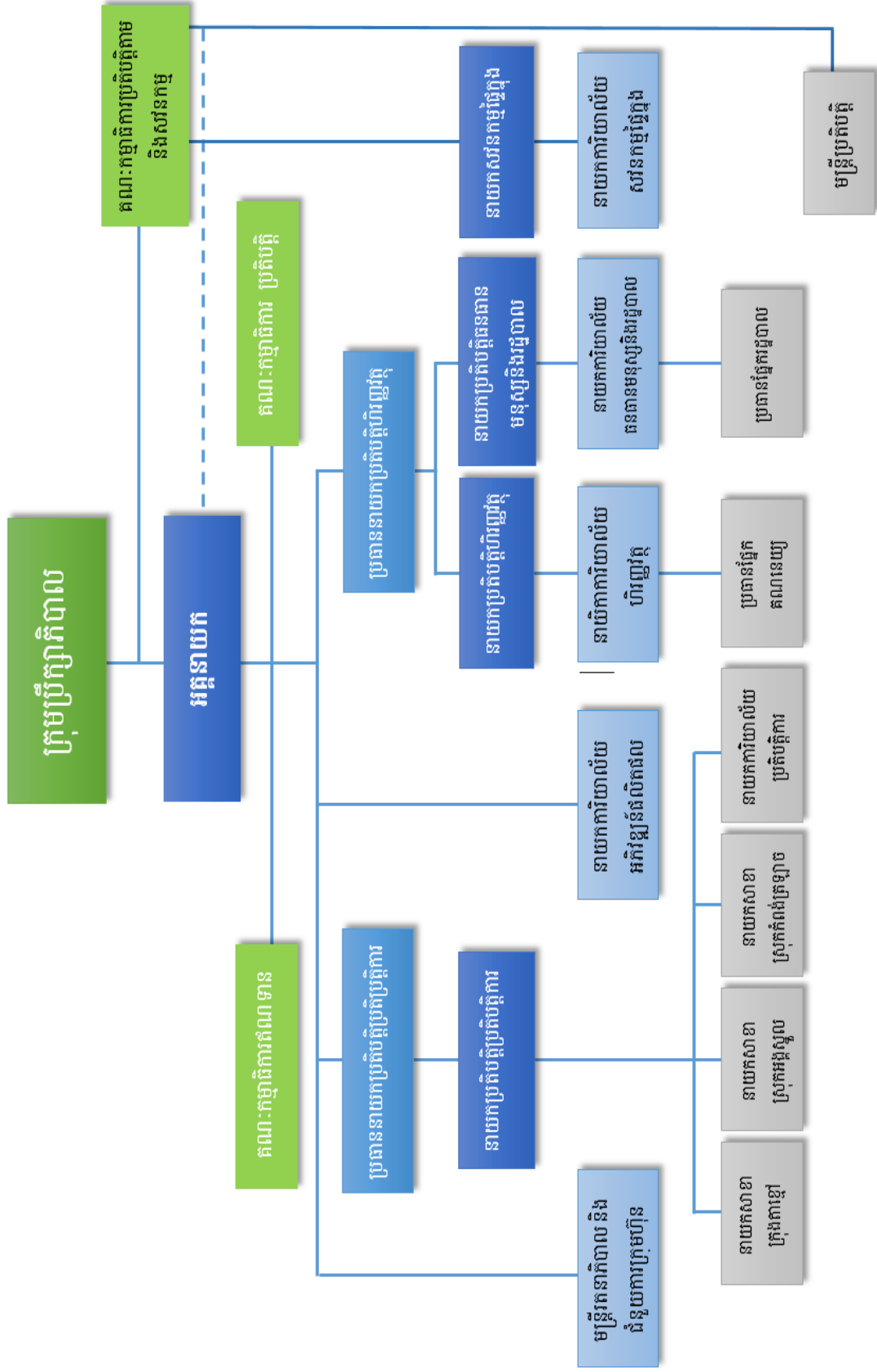




មើលរូបពីឆ្វេងទៅស្តាំ៖

- **ឆឿន សុំឡែន**
នាយកសវនកម្មផ្ទៃក្នុង
- **សាខ ហុងម៉ូន**
នាយកការិយាល័យអភិវឌ្ឍន៍
ផលិតផល
- **កែវ សុខា**
អគ្គនាយក
- **កន កន្ស៊ីកា**
នាយិកាការិយាល័យហិរញ្ញវត្ថុ
- **ជួន ចាន់តារា**
នាយកប្រតិបត្តិប្រតិបត្តិការ
- **ផេង ច័ន្ទសារីម**
នាយកប្រតិបត្តិធនធាន
មនុស្ស និងរដ្ឋបាល

របាយការណ៍ប្រតិបត្តិការ



របាយការណ៍ក្រុមប្រឹក្សាភិបាល

ក្រុមប្រឹក្សាភិបាល សូមដាក់នូវរបាយការណ៍ប្រចាំឆ្នាំរបស់ខ្លួន ព្រមទាំងរបាយការណ៍ហិរញ្ញវត្ថុដែលបានធ្វើសវនកម្មរបស់ប៊ែមប៊ូ ហ្វាយនែន ភីអិលស៊ី ហៅកាត់ថា (“គ្រឹះស្ថាន”) សម្រាប់ការិយបរិច្ឆេទថ្ងៃទី៣១ ខែធ្នូ ឆ្នាំ២០១៧។

សកម្មភាពចម្បង

សកម្មភាពចម្បងរបស់ ប៊ែមប៊ូហ្វាយនែនភីអិលស៊ី គឺផ្តល់សេវាកម្មប្រឹក្សាភិបាល។ ពុំមានការផ្លាស់ប្តូរជាសារវន្តសម្រាប់សកម្មភាពអាជីវកម្មចម្បងរបស់គ្រឹះស្ថានក្នុងអំឡុងការិយបរិច្ឆេទនេះទេ។

លទ្ធផលនៃប្រតិបត្តិការ

	២០១៧	
	ដុល្លារអាមេរិក	ពាន់រៀល
ខាតសម្រាប់ការិយបរិច្ឆេទ	៤៦៧.៣៣៣	១.៨៨៦.៦២៣

ភាគលាភ

ក្រុមប្រឹក្សាភិបាលពុំបានណែនាំឲ្យមានការបែងចែកភាគលាភសម្រាប់អំឡុងការិយបរិច្ឆេទនេះទេ។

ទុនបម្រុង និងសំវិធានធន

ពុំមានការប្រែប្រួលជាសារវន្តទៅលើទុនបម្រុង និងសំវិធានធននៅក្នុងអំឡុងការិយបរិច្ឆេទនេះទេ។

ឥណទានអាក្រក់ និង ឥណទានជាប់សង្ស័យ

នៅមុនពេលដែលរបាយការណ៍លទ្ធផលនិងតារាងតុល្យការត្រូវបានរៀបចំឡើង ក្រុមប្រឹក្សាភិបាលបានចាត់ វិធានការដែលមានមូលដ្ឋានសមរម្យដើម្បីបញ្ជាក់ថា វិធានការទាក់ទងនឹងការលុបចោលទូរឥណទានអាក្រក់ និង ការធ្វើសំវិធានធនចំពោះឥណទានជាប់សង្ស័យត្រូវបានធ្វើឡើងហើយមានការជឿជាក់ថាមិនមានឥណទានអាក្រក់ និងសំវិធានធន គ្រប់គ្រាន់ត្រូវបានធ្វើឡើងសម្រាប់ឥណទានសង្ស័យ។

នៅថ្ងៃការិយបរិច្ឆេទនៃរបាយការណ៍នេះក្រុមប្រឹក្សាភិបាលពុំបានដឹងពីហេតុការណ៍ណាមួយ ដែលនឹងបណ្តាលឲ្យការជម្រះចេញពីបញ្ជីនៃឥណទានអាក្រក់ ឬក៏សំវិធានធនចំពោះឥណទានជាប់សង្ស័យនៅក្នុងរបាយការណ៍ហិរញ្ញវត្ថុរបស់គ្រឹះស្ថានមានភាពមិនគ្រប់គ្រាន់ជាសារវន្តឡើយ។

ទ្រព្យសកម្ម

នៅមុនពេលរបាយការណ៍លទ្ធផល និងតារាងតុល្យការត្រូវបានរៀបចំឡើងក្រុមប្រឹក្សាភិបាលបានចាត់វិធានការដែលមានមូលដ្ឋានសមរម្យដើម្បីបញ្ជាក់ថាបណ្តាទ្រព្យសកម្មទាំងឡាយណា ដែលទំនងជាមិនអាចបង្វិលមកវិញបានក្នុងប្រតិបត្តិការអាជីវកម្មធម្មតាដែលបានកត់ត្រានៅក្នុងបញ្ជីឥណទានរបស់គ្រឹះស្ថាន ត្រូវបានកាត់បន្ថយឲ្យនៅស្មើនឹងតម្លៃដែលរំពឹងទុកថានឹងអាចលក់បាននៅលើទីផ្សារ។

នៅថ្ងៃការិយបរិច្ឆេទនៃរបាយការណ៍នេះ ក្រុមប្រឹក្សាភិបាលពុំបានដឹងពីហេតុការណ៍ណាមួយដែលនឹងបណ្តាលឲ្យមានការច្រឡំដល់ការកំណត់តម្លៃទ្រព្យសកម្មនៅក្នុងរបាយការណ៍ហិរញ្ញវត្ថុរបស់គ្រឹះស្ថានថាមានភាពមិនត្រឹមត្រូវឡើយ។

វិធីសាស្ត្រកំណត់តម្លៃ

នៅថ្ងៃការិយបរិច្ឆេទនៃរបាយការណ៍នេះក្រុមប្រឹក្សាភិបាល ពុំបានដឹងពីហេតុការណ៍ណាមួយដែលបានកើតឡើងនិងបណ្តាលឲ្យមានការភ័ន្តច្រឡំ ឬមានភាពមិនត្រឹមត្រូវដល់វិធីសាស្ត្រកំណត់តម្លៃដែលបានអនុវត្តក្នុងមកលើទ្រព្យសកម្មនិងបំណុលនៅក្នុងរបាយការណ៍ហិរញ្ញវត្ថុរបស់គ្រឹះស្ថានឡើយ។

បំណុលយថាភាព និងបំណុលផ្សេងៗ

នៅថ្ងៃការិយបរិច្ឆេទនៃរបាយការណ៍នេះពុំមាន ៖

- (១) បន្ទុកណាមួយលើទ្រព្យសកម្មរបស់គ្រឹះស្ថាន ដែលបានកើតឡើងដោយសារការដាក់បញ្ចាំសម្រាប់ការ ធានាចំពោះបំណុលរបស់បុគ្គលណាមួយចាប់តាំងពីដំណាច់ឆ្នាំឡើយ ឬ
- (២) បំណុលយថាភាពណាមួយរបស់គ្រឹះស្ថាន ដែលបានកើតឡើងតាំងពីដំណាច់ឆ្នាំនេះឡើយ។

តាមយោបល់របស់ក្រុមប្រឹក្សាភិបាល ពុំមានបំណុលយថាហេតុ ឬបំណុលផ្សេងៗដែលត្រូវបានទាមទារឲ្យសងក្នុងរយៈពេល ១២ខែ បន្ទាប់ពីថ្ងៃដំណាច់ឆ្នាំ ដែលនឹងឬអាចមានការប៉ះពាល់ជាសារវន្តដល់លទ្ធភាពរបស់គ្រឹះស្ថានក្នុងការបំពេញកាតព្វកិច្ចរបស់ខ្លួននៅថ្ងៃដល់កំណត់សងនោះទេ។

ការផ្លាស់ប្តូរនៃហេតុការណ៍

នៅថ្ងៃការិយបរិច្ឆេទនៃរបាយការណ៍នេះក្រុមប្រឹក្សាភិបាលពុំបានដឹងពីហេតុការណ៍ណាមួយ ដែលបានកើតឡើងពាក់ព័ន្ធនឹងរបាយការណ៍នេះ ឬរបាយការណ៍ហិរញ្ញវត្ថុរបស់គ្រឹះស្ថាន ដែលអាចបណ្តាលឲ្យមានចំនួនទឹកប្រាក់ដែលបានបង្ហាញក្នុងរបាយការណ៍របស់គ្រឹះស្ថានមានកំហុសឆ្គងធ្ងន់ធ្ងរនោះទេ។

ប្រតិបត្តិការមិនប្រក្រតី

តាមយោបល់របស់ក្រុមប្រឹក្សាភិបាល លទ្ធផលនៃប្រតិបត្តិការអាជីវកម្មរបស់គ្រឹះស្ថានក្នុងអំឡុងការិយបរិច្ឆេទនេះមិនបានទទួលរងនូវផលប៉ះពាល់ជាសារវន្តពីខ្ពង់គណនី ប្រតិបត្តិការ ឬព្រឹត្តិការណ៍ខុសប្រក្រតីណាមួយឡើយ។

តាមយោបល់របស់ក្រុមប្រឹក្សាភិបាល នៅចន្លោះចុងការិយបរិច្ឆេទនៃរបាយការណ៍ហិរញ្ញវត្ថុរហូតមកទល់នឹងថ្ងៃចេញរបាយការណ៍នេះមិនមានខ្ពង់គណនីប្រតិបត្តិការ ឬព្រឹត្តិការណ៍ខុសប្រក្រតីណាមួយ ដែលអាចជះឥទ្ធិពលជាសារវន្តដល់លទ្ធផលហិរញ្ញវត្ថុរបស់គ្រឹះស្ថានក្នុងអំឡុងការិយបរិច្ឆេទនេះទេ។

មូលធនភាគហ៊ុន

នៅក្នុងការិយបរិច្ឆេទ ក្រុមហ៊ុនបានអនុម័ត និងបង់រួចដើម្បីបង្កើនដើមទុនពី ១.០០០.០០០ ដុល្លារអាមេរិក ទៅ ១.២៥០.០០០ ដុល្លារអាមេរិកតាមរយៈការចេញផ្សាយហ៊ុនបន្ថែមចំនួន ២.៥០០ដែលមានតម្លៃក្នុងមួយភាគហ៊ុនស្មើ ១០០ ដុល្លារអាមេរិកជាសាច់ប្រាក់សម្រាប់គោលបំណងទុនបង្វិល។ ភាគហ៊ុនដែលបានបោះផ្សាយថ្មីមានតម្លៃស្មើនឹងភាគហ៊ុនដែលមាននៅក្នុងក្រុមហ៊ុន។

គ្រឹះស្ថានពុំមានកិច្ចសន្យាផ្តល់ភាគហ៊ុនមិនទាន់បោះផ្សាយ នឹងមិនមានភាគហ៊ុនក្រោមកិច្ចសន្យាផ្តល់សិទ្ធិជា ភាគហ៊ុននៃគ្រឹះស្ថាននាចុងការិយបរិច្ឆេទនេះទេ។

សមាជិកក្រុមប្រឹក្សាភិបាល

សមាជិកក្រុមប្រឹក្សាភិបាលដែលបម្រើការចាប់តាំងពីរបាយការណ៍ចុងក្រោយមានរាយនាមដូចខាងក្រោម៖
លោក Yoichi Shiraishi
លោក លីម សុជាតិ
លោក Shigeta Mitsutoki

អត្ថប្រយោជន៍របស់ក្រុមប្រឹក្សាភិបាល

ក្នុងអំឡុងពេល និងចុងការិយបរិច្ឆេទហិរញ្ញវត្ថុនេះគ្រឹះស្ថានមិនបានចូលរួមជាភាគីក្នុងការរៀបចំណាមួយក្នុង គោលបំណងជួយដល់សមាជិកក្រុមប្រឹក្សាភិបាលរបស់គ្រឹះស្ថាន ឲ្យទទួលបាននូវផលប្រយោជន៍ផ្សេងៗ តាមរយៈការទិញ ភាគហ៊ុន ឬប័ណ្ណបំណុលពីសាមីគ្រឹះស្ថាន ឬគ្រឹះស្ថានផ្សេងទៀត។

ចាប់តាំងពីចុងការិយបរិច្ឆេទហិរញ្ញវត្ថុនៃការិយបរិច្ឆេទកន្លងទៅ ក្រុមប្រឹក្សាភិបាលពុំបានទទួល ឬមានសិទ្ធិទទួល នូវអត្ថប្រយោជន៍ណាមួយតាមរយៈការចុះកិច្ចសន្យាដែលបានធ្វើឡើងរវាង គ្រឹះស្ថានឬរវាងគ្រឹះស្ថានដែលសមាជិកក្រុមប្រឹក្សាភិបាលនោះជាសមាជិក ឬក៏រវាងគ្រឹះស្ថានដែលសមាជិកក្រុមប្រឹក្សាភិបាលនោះមានផលប្រយោជន៍ផ្នែក ហិរញ្ញវត្ថុជាសារវន្តនោះទេ។

ការទទួលខុសត្រូវរបស់ក្រុមប្រឹក្សាភិបាលក្នុងការរៀបចំរបាយការណ៍ហិរញ្ញវត្ថុ

ក្រុមប្រឹក្សាភិបាលមានភារកិច្ចធ្វើការបញ្ជាក់អះអាងថារបាយការណ៍ហិរញ្ញវត្ថុត្រូវបានរៀបចំឡើង ដើម្បីបង្ហាញនូវទិដ្ឋភាពពិត និងត្រឹមត្រូវនៃស្ថានភាពហិរញ្ញវត្ថុរបស់គ្រឹះស្ថាននាថ្ងៃទី៣១ ខែធ្នូ ឆ្នាំ២០១៧ និងលទ្ធផលនៃប្រតិបត្តិការព្រមទាំងលំហូរសាច់ប្រាក់សម្រាប់ការិយបរិច្ឆេទនេះ។ ការរៀបចំរបាយការណ៍ហិរញ្ញវត្ថុទាំងនេះក្រុមប្រឹក្សាភិបាលត្រូវ ៖

- ក. អនុលោមគោលការណ៍គណនេយ្យសមស្រប ដោយផ្អែកលើការវិនិច្ឆ័យ និងការប៉ាន់ប្រមាណយ៉ាងសមហេតុផល និងប្រកបដោយការប្រុងប្រយ័ត្ន ព្រមទាំងអនុវត្តតាមគោលការណ៍ទាំងនេះឲ្យបានជាប់លាប់។
- ខ. អនុលោមទៅតាមគោលការណ៍ស្តង់ដារគណនេយ្យកម្ពុជា និងគោលការណ៍ណែនាំរបស់ធនាគារជាតិនៃកម្ពុជា ឬប្រសិនបើមានការប្រាសចាកណាមួយក្នុងការបង្ហាញនូវភាពពិត និងត្រឹមត្រូវក្រុមប្រឹក្សាភិបាលត្រូវប្រាកដថា ការប្រាសចាកទាំងនេះត្រូវបានលាតត្រដាងពន្យល់ និងកំណត់បរិមាណឲ្យបានត្រឹមត្រូវនៅក្នុងរបាយការណ៍ហិរញ្ញវត្ថុ។
- គ. រក្សាទុកកំណត់ត្រាគណនេយ្យឲ្យបានគ្រប់គ្រាន់ និងប្រព័ន្ធត្រួតពិនិត្យផ្ទៃក្នុងប្រកបដោយប្រសិទ្ធភាព។
- ឃ. រៀបចំរបាយការណ៍ហិរញ្ញវត្ថុ ដោយផ្អែកលើមូលដ្ឋាននិរន្តរភាពនៃដំណើរការអាជីវកម្មលើកលែងតែក្នុងករណីសន្មតយ៉ាងសមរម្យថាគ្រឹះស្ថាននឹងមិនអាចបន្តធ្វើប្រតិបត្តិការអាជីវកម្មរបស់ខ្លួននាពេលអនាគតដ៏ខ្លីនិង។
- ង. គ្រប់គ្រង និងដឹកនាំគ្រឹះស្ថានឲ្យមានប្រសិទ្ធភាព និងចូលរួមក្នុងការសម្រេចចិត្តសំខាន់ៗទាំងអស់ដែលមានឥទ្ធិពលជាសារវន្តលើប្រតិបត្តិការ ហើយត្រូវប្រាកដថាការសម្រេចចិត្តលើកិច្ចការទាំងនេះត្រូវបានឆ្លុះបញ្ចាំងយ៉ាងត្រឹមត្រូវនៅក្នុងរបាយការណ៍ហិរញ្ញវត្ថុ។

ក្រុមប្រឹក្សាភិបាលអះអាងថា គ្រឹះស្ថានបានអនុវត្តតាមនូវរាល់តម្រូវការខាងលើ ក្នុងការរៀបចំរបាយការណ៍ហិរញ្ញវត្ថុ។

សេចក្តីថ្លែងការណ៍របស់ក្រុមប្រឹក្សាភិបាល

តាមទស្សនៈរបស់ក្រុមប្រឹក្សាភិបាល របាយការណ៍ហិរញ្ញវត្ថុដែលបានភ្ជាប់ចាប់ពីទំព័រទី៩ ដល់ ៤៤ បានបង្ហាញនូវ ទិដ្ឋភាពពិត និងត្រឹមត្រូវនៃស្ថានភាពហិរញ្ញវត្ថុរបស់គ្រឹះស្ថាននាថ្ងៃទី៣១ ខែធ្នូ ឆ្នាំ២០១៧ និងលទ្ធផលនៃប្រតិបត្តិការព្រម ទាំងលំហូរសាច់ប្រាក់របស់គ្រឹះស្ថានសម្រាប់ការិយបរិច្ឆេទនា ថ្ងៃទី៣១ ខែធ្នូ ឆ្នាំ២០១៧ ដោយអនុលោមទៅតាមស្តង់ដារ គណនេយ្យកម្ពុជា និងគោលការណ៍ណែនាំរបស់ធនាគារជាតិនៃកម្ពុជា។

ចុះហត្ថលេខានិងស្នាមមេដៃរបស់ក្រុមប្រឹក្សាភិបាល៖



លឹម សុជាតិ
អភិបាល

រាជធានីភ្នំពេញ
ព្រះរាជាណាចក្រកម្ពុជា
ថ្ងៃទី៤ ខែមេសា ឆ្នាំ២០១៨

សេចក្តីរាយការណ៍របស់សវនករឯករាជ្យ

ជូនចំពោះភាគហ៊ុនិកនៃ ប៊ែមប៊ូ ហ្វាយនែន ភីអិលស៊ី

សេចក្តីរាយការណ៍លើរបាយការណ៍ហិរញ្ញវត្ថុ មតិយោបល់

យើងខ្ញុំបានធ្វើសវនកម្មទៅលើរបាយការណ៍ហិរញ្ញវត្ថុរបស់ ប៊ែមប៊ូ ហ្វាយនែន ភីអិលស៊ី ហៅកាត់ថា (“គ្រឹះស្ថាន”) រួមមានតារាងតុល្យការនាថ្ងៃទី៣១ ខែធ្នូ ឆ្នាំ២០១៧ របាយការណ៍លទ្ធផល របាយការណ៍បម្រែបម្រួលមូលធន និងរបាយការណ៍លំហូរសាច់ប្រាក់សម្រាប់ការិយបរិច្ឆេទ ថ្ងៃទី៣១ ខែធ្នូ ឆ្នាំ២០១៧ ព្រមទាំងសេចក្តីសង្ខេបនៃគោលការណ៍គណនេយ្យសំខាន់ៗ និងកំណត់សម្គាល់ផ្សេងៗទៀត ដែលមានបង្ហាញចាប់ពីទំព័រទី ៩ ដល់ ៤៤។

តាមទស្សនៈរបស់យើងខ្ញុំរបាយការណ៍ហិរញ្ញវត្ថុបានបង្ហាញនូវទិដ្ឋភាពពិត និងត្រឹមត្រូវនៃស្ថានភាពហិរញ្ញវត្ថុរបស់គ្រឹះស្ថាន នាថ្ងៃទី៣១ ខែធ្នូ ឆ្នាំ២០១៧ និងលទ្ធផលនៃប្រតិបត្តិការព្រមទាំងលំហូរសាច់ប្រាក់របស់គ្រឹះស្ថានសម្រាប់ការិយបរិច្ឆេទ ថ្ងៃទី៣១ ខែធ្នូ ឆ្នាំ២០១៧ ដោយអនុលោមទៅតាមស្តង់ដារគណនេយ្យកម្ពុជានិងគោលការណ៍ណែនាំរបស់ធនាគារជាតិនៃកម្ពុជា ទាក់ទងនឹងការរៀបចំ និងការបង្ហាញនូវរបាយការណ៍ហិរញ្ញវត្ថុ ។

មូលដ្ឋានក្នុងការបញ្ចេញមតិយោបល់

យើងខ្ញុំបានធ្វើសវនកម្មដោយអនុលោមទៅតាមស្តង់ដារសវនកម្មអន្តរជាតិនៃកម្ពុជា (“CISAs”)។ កាតព្វកិច្ចរបស់យើងខ្ញុំបានធ្វើតាមស្តង់ដារ ដោយផ្អែកលើទំនួលខុសត្រូវរបស់សវនករឯករាជ្យទៅលើការធ្វើសវនកម្មរបាយការណ៍ហិរញ្ញវត្ថុក្នុងរបាយការណ៍របស់យើងខ្ញុំ។ យើងខ្ញុំជឿជាក់ថា ភស្តុតាងសវនកម្មដែលយើងខ្ញុំប្រមូលបានមានភាពគ្រប់គ្រាន់ និង សមស្របសម្រាប់ជាមូលដ្ឋានក្នុងការបញ្ចេញមតិរបស់យើងខ្ញុំ។

ទំនួលខុសត្រូវឯករាជ្យភាព និងក្រមសីលធម៌

យើងខ្ញុំ គឺជាសវនករឯករាជ្យរបស់ក្រុមហ៊ុនដោយអនុលោមតាមស្តង់ដារក្រុមប្រឹក្សាអន្តរជាតិ សម្រាប់គណនេយ្យករដែលជាក្រមសីលធម៌សម្រាប់គណនេយ្យករជំនាញ (“IESBA Code”) ហើយយើងខ្ញុំបានបំពេញនូវទំនួលខុសត្រូវក្រមសីលធម៌ ដោយអនុលោមតាមក្រុមប្រឹក្សាស្តង់ដារអន្តរជាតិសម្រាប់គណនេយ្យករ ដែលជាក្រមសីលធម៌សម្រាប់គណនេយ្យករជំនាញ។

ព័ត៌មានក្រៅពីរបាយការណ៍ហិរញ្ញវត្ថុ និងរបាយការណ៍របស់សវនករ

ក្រុមប្រឹក្សាភិបាលទទួលខុសត្រូវនូវព័ត៌មានផ្សេងទៀត។ ព័ត៌មានដែលមានក្នុងរបាយការណ៍របស់ក្រុមប្រឹក្សាភិបាលប៉ុន្តែមិនរួមបញ្ចូលនូវរបាយការណ៍ហិរញ្ញវត្ថុរបស់ក្រុមហ៊ុន និងរបាយការណ៍របស់សវនករឯករាជ្យយើងខ្ញុំទេ។

តាមមតិយោបល់របស់យើងខ្ញុំ របាយការណ៍ហិរញ្ញវត្ថុរបស់ក្រុមហ៊ុនមិនបានបង្ហាញក្នុងរបាយការណ៍របស់ក្រុមប្រឹក្សាភិបាល ហើយយើងមិនបានបង្ហាញពីទម្រង់នៃការសន្និដ្ឋានលើការធានាណាមួយឡើយ។

ទាក់ទងជាមួយនឹងការធ្វើសវនកម្មរបាយការណ៍ហិរញ្ញវត្ថុរបស់ក្រុមហ៊ុន យើងខ្ញុំមានកាតព្វកិច្ចក្នុងការតាមដានរបាយការណ៍របស់ក្រុមប្រឹក្សាភិបាល និងការអនុវត្ត ពិចារណាថាតើរបាយការណ៍របស់ក្រុមប្រឹក្សាភិបាល គឺមានភាពជា សារវន្ត

មិនស្របតាមរបាយការណ៍ហិរញ្ញវត្ថុរបស់ក្រុមហ៊ុន ឬការយល់ដឹងរបស់យើងទទួលបានក្នុងសវនកម្ម ឬកំហុសឆ្គងជា សារវន្តត្រូវបានបង្ហាញ។

ប្រសិនបើផ្អែកលើការងារដែលយើងខ្ញុំបានអនុវត្ត យើងខ្ញុំសន្និដ្ឋានថារបាយការណ៍របស់ក្រុមប្រឹក្សាភិបាលមានកំហុសឆ្គងជាសារវន្ត យើងខ្ញុំតម្រូវឱ្យរាយការណ៍ពីការពិត តែយើងខ្ញុំមិនមានអ្វីដើម្បីរាយការណ៍ក្នុងរឿងនេះទេ។

ការទទួលខុសត្រូវរបស់ក្រុមប្រឹក្សាភិបាលលើរបាយការណ៍ហិរញ្ញវត្ថុ

ក្រុមប្រឹក្សាភិបាលទទួលខុសត្រូវក្នុងការរៀបចំ និង បង្ហាញនូវទិដ្ឋភាពពិត និងត្រឹមត្រូវនៃរបាយការណ៍ហិរញ្ញវត្ថុ ដោយអនុលោមទៅតាមស្តង់ដារគណនេយ្យកម្ពុជា និងគោលការណ៍ណែនាំរបស់ធនាគារជាតិនៃកម្ពុជា និងទទួលខុសត្រូវលើ ការត្រួតពិនិត្យផ្ទៃក្នុង ដែលគណៈគ្រប់គ្រងកំណត់ថា វាមានភាពចាំបាច់ក្នុងការរៀបចំរបាយការណ៍ហិរញ្ញវត្ថុមិនឲ្យមានការ រាយការណ៍ខុសជាសារវន្តដែលបណ្តាលមកពីការក្លែងបន្លំ ឬកំហុសឆ្គងផ្សេងៗ។

ក្នុងការរៀបចំរបាយការណ៍ហិរញ្ញវត្ថុរបស់ក្រុមហ៊ុន ក្រុមប្រឹក្សាភិបាល មានភារកិច្ចធ្វើការវាយតម្លៃពីលទ្ធផលនៃ សមត្ថភាពរបស់ក្រុមហ៊ុនក្នុងការបន្តនិរន្តរភាព ការលាតត្រដាង ដូចដែលមានបញ្ហាទាក់ទងទៅនឹងការបន្តនិរន្តរភាព និងការ ប្រើប្រាស់មូលដ្ឋាននិរន្តរភាពគណនេយ្យ លុះត្រាតែក្រុមប្រឹក្សាភិបាលមានបំណងបំលែងជាសាច់ប្រាក់របស់ក្រុមហ៊ុន ឬដើម្បីបញ្ឈប់ប្រតិបត្តិការ ឬមិនមានជម្រើសផ្សេងទៀតដើម្បីធ្វើដូច្នោះបាន។

ទំនួលខុសត្រូវរបស់សវនករឯករាជ្យលើរបាយការណ៍ហិរញ្ញវត្ថុ

គោលបំណងរបស់យើងខ្ញុំគឺដើម្បីទទួលបានអំណះអំណាងយ៉ាងសមហេតុផល ថាតើរបាយការណ៍ហិរញ្ញវត្ថុពុំមានកំហុសឆ្គងជាសារវន្តដែលបណ្តាលមកពីការក្លែងបន្លំ ឬការភ័ន្តច្រឡំ និងចេញនូវរបាយការណ៍របស់សវនករឯករាជ្យដែលមានការបញ្ចេញមតិយោបល់របស់យើងខ្ញុំ។ អំណះអំណាងយ៉ាងសមហេតុផល គឺជាអំណះអំណាងកម្រិតខ្ពស់ ប៉ុន្តែមិនអាចធានាថាមតិយោបល់របស់សវនករអនុលោមទៅតាមស្តង់ដារសវនកម្មអន្តរជាតិនៃកម្ពុជា តែងតែការពារនូវកំហុសឆ្គងជាសារវន្ត នៅពេលកើតមានឡើងនោះទេ។ ភាពខុសឆ្គងដែលបណ្តាលមកពីការក្លែងបន្លំ ឬការភ័ន្តច្រឡំ ត្រូវបានពិចារណាថាជាកំហុសឆ្គងជាសារវន្ត ប្រសិនបើជាលក្ខណៈបុគ្គល ឬជាក្រុម ពួកគេអាចនឹងត្រូវបានគេរំពឹងថាប្រើប្រាស់ឥទ្ធិពលសេដ្ឋកិច្ចក្នុងការគ្រប់គ្រងលើការសម្រេចចិត្តរបស់អ្នកប្រើប្រាស់នៅលើមូលដ្ឋាននៃរបាយការណ៍ហិរញ្ញវត្ថុនេះ។

យើងខ្ញុំបានធ្វើសវនកម្មដោយអនុលោមទៅតាមស្តង់ដារសវនកម្មអន្តរជាតិនៃកម្ពុជា យើងអនុវត្តការវិនិច្ឆ័យដែលមានជំនាញ វិជ្ជាជីវៈ និងរក្សាបាននូវការសង្ស័យដែលមានជំនាញវិជ្ជាជីវៈតាមរយៈការធ្វើសវនកម្ម។ យើងបានធ្វើ៖

- កំណត់ និងការវាយតម្លៃហានិភ័យកំហុសឆ្គងជាសារវន្តនៃរបាយការណ៍ហិរញ្ញវត្ថុរបស់ក្រុមហ៊ុន ថាតើការក្លែងបន្លំ ឬការភ័ន្តច្រឡំ រៀបចំនិងអនុវត្តតាមនីតិវិធីសវនកម្មអាចឆ្លើយតបទៅនឹងហានិភ័យទាំងនោះ និងទទួលបាននូវភស្តុតាងសវនកម្មគ្រប់គ្រាន់ និងសមស្របដើម្បីផ្តល់នូវមូលដ្ឋានក្នុងការបញ្ចេញមតិយោបល់របស់យើងខ្ញុំ។ ហានិភ័យនៃការមិនរកឃើញកំហុសឆ្គងជាសារវន្ត ជាលទ្ធផលបណ្តាលមកពីការក្លែងបន្លំច្រើនជាងការភ័ន្តច្រឡំ ការក្លែងបន្លំ អាច ពាក់ព័ន្ធនឹងការយុបយិតគ្នា ការក្លែងបន្លំ ការលុបចោលដោយចេតនា ការបកស្រាយខុស ឬការបដិសេធនៃ ការត្រួតពិនិត្យផ្ទៃក្នុង។
- ទទួលយកការយល់ដឹងពីការត្រួតពិនិត្យផ្ទៃក្នុងដែលពាក់ព័ន្ធនឹងការធ្វើសវនកម្មមួយក្នុងគោលបំណង ដើម្បីរៀបចំនីតិវិធីសវនកម្មដែលជាសមរម្យនៅក្នុងកាលៈទេសៈ ប៉ុន្តែមិនមែនសម្រាប់គោលបំណងនៃការបង្ហាញមតិយោបល់លើប្រសិទ្ធភាពនៃការត្រួតពិនិត្យផ្ទៃក្នុងរបស់ក្រុមហ៊ុននោះទេ។
- វាយតម្លៃនូវភាពសមស្របនៃគោលនយោបាយគណនេយ្យ និងការប៉ាន់ស្មានគណនេយ្យសមហេតុផល និងបង្ហាញការទាក់ទងដែលធ្វើឡើងដោយក្រុមប្រឹក្សាភិបាល។

- សេចក្តីសន្និដ្ឋានលើភាពសមស្របនៃការគ្រប់គ្រងលើការប្រើប្រាស់មូលដ្ឋាននិរន្តរភាពគណនេយ្យ និងដោយផ្អែកលើភស្តុតាងសវនកម្មដែលទទួលបាន ថាគឺជាភាពជាសារវន្តមិនមានច្បាស់លាស់ ដែលទាក់ទងទៅនឹងព្រឹត្តិការណ៍ ឬលក្ខខណ្ឌដែលអាចសង្ស័យយ៉ាងខ្លាំងលើសមត្ថភាពរបស់ក្រុមហ៊ុនក្នុងការបន្តនិរន្តរភាព។ ប្រសិនបើយើងខ្ញុំសន្និដ្ឋានថាជាភាពជាសារវន្តមិនមានច្បាស់លាស់ យើងខ្ញុំត្រូវបានទាមទារការយកចិត្តទុកដាក់នៅក្នុងរបាយការណ៍សវនករឯករាជ្យរបស់យើងខ្ញុំបង្ហាញការទាក់ទងនៅក្នុងរបាយការណ៍ហិរញ្ញវត្ថុរបស់ក្រុមហ៊ុន ឬបើការបង្ហាញបែបនេះ គឺមិនគ្រប់គ្រាន់ដើម្បីកែប្រែមតិយោលបល់របស់យើងខ្ញុំទេ។ ការសន្និដ្ឋានរបស់យើងខ្ញុំ គឺផ្អែកលើភស្តុតាងសវនកម្មដែលទទួលបានរហូតដល់កាលបរិច្ឆេទនៃការបន្តនិរន្តរភាពរបាយការណ៍សវនករឯករាជ្យរបស់យើងខ្ញុំ។
- ការវាយតម្លៃលើភាពគ្រប់គ្រាន់នៃការបង្ហាញទាំងឡាយ រចនាសម្ព័ន្ធ និងមាតិកានៅក្នុងរបាយការណ៍ហិរញ្ញវត្ថុរបស់ក្រុមហ៊ុន រួមមានកំណត់បង្ហាញព័ត៌មាន ថាតើរបាយការណ៍ហិរញ្ញវត្ថុរបស់ក្រុមហ៊ុនបង្ហាញពីប្រតិបត្តិការមូលដ្ឋាន និងព្រឹត្តិការណ៍ប្រកបដោយសេចក្តីសម្រេចក្នុងការបង្ហាញនូវភាពត្រឹមត្រូវ។

យើងខ្ញុំទាក់ទងជាមួយក្រុមប្រឹក្សាភិបាលពាក់ព័ន្ធនឹងបញ្ហាដទៃទៀត វិសាលភាពដែលបានគ្រោងទុក និងការកំណត់ពេលវេលានៃការធ្វើសវនកម្ម និងការស្វែងរកការធ្វើសវនកម្មយ៉ាងសំខាន់ រួមបញ្ចូលទាំងកង្វះសំខាន់ណាមួយនៅក្នុងការត្រួតពិនិត្យផ្ទៃក្នុងដែលយើងសម្គាល់ក្នុងកំឡុងពេលធ្វើសវនកម្មរបស់យើងខ្ញុំ។



រាជធានីភ្នំពេញ
 ព្រះរាជាណាចក្រកម្ពុជា
 ថ្ងៃទី៤ ខែមេសា ឆ្នាំ២០១៨



របាយការណ៍
ហិរញ្ញវត្ថុ

តារាងតុល្យការ

	កំណត់ សម្គាល់	២០១៧		២០១៦
		ដុល្លារអាមេរិក	ពាន់រៀល	ដុល្លារអាមេរិក
ទ្រព្យសកម្ម				
សាច់ប្រាក់ក្នុងដៃ	៧	២៤.៥០១	៩៨.៩១១	៤៨.៤១៣
សមតុល្យនៅធនាគារជាតិនៃកម្ពុជា	៨	៦៧.៨២៦	២៧៣.៨១៤	៥៥.១២៦
សមតុល្យនៅធនាគារផ្សេងៗ	៩	៦៥៦.៣៧៥	២.៦៤៩.៧៨៦	៩៧.០៨២
ឥណទានអតិថិជន	១០	១.៧០០.២៦២	៦.៨៦៣.៩៥៨	១.៦១៧.៥៩០
គណនីត្រូវទទួលផ្សេងៗ	១១	៧៨.៦២៤	៣១៧.៤០៥	៦៧.៨៣១
ទ្រព្យអរូបី	១២	១២.៩១៤	៥២.១៣៤	-
ទ្រព្យសម្បត្តិ និងបរិក្ខារ	១៣	៣០.៨២១	១២៤.៤២៤	២៣.២៣៤
		<u>២.៥៧១.៣២៣</u>	<u>១០.៣៨០.៤៣២</u>	<u>១.៩០៩.២៧៦</u>
ទ្រព្យសកម្មសរុប				
បំណុល និងមូលធន				
បំណុល				
បំណុលផ្សេងៗ	១៤	៦៩៨.៧០១	២.៨២០.៦៥៧	៥៩.៣៧៤
បំណុលជំពាក់ទៅភាគហ៊ុននិក	១៥	១.២៩០.០០០	៥.២០៧.៧៣០	១.០៥០.០០០
បំណុលពន្ធចរន្ត		៣០១	១.២១៥	២៤៨
		<u>១.៩៨៩.០០២</u>	<u>៨.០២៩.៦០២</u>	<u>១.១០៩.៦២២</u>
បំណុលសរុប				
មូលធន				
មូលធនរបស់ម្ចាស់ភាគហ៊ុននិក				
ដើមទុន	១៦	១.២៥០.០០០	៥.០៤៦.២៥០	១.០០០.០០០
ការខាតបង្គរ		(៦៦៧.៦៧៩)	(២.៦៩៥.៤២០)	(២០០.៣៤៦)
		<u>៥៨២.៣២១</u>	<u>២.៣៥០.៨៣០</u>	<u>៧៩៩.៦៥៤</u>
មូលធនសរុប				
បំណុល និងមូលធនសរុប		<u>២.៥៧១.៣២៣</u>	<u>១០.៣៨០.៤៣២</u>	<u>១.៩០៩.២៧៦</u>

របាយការណ៍លទ្ធផល

	កំណត់ សម្គាល់	២០១៧		២០១៦
		ដុល្លារអាមេរិក	ពាន់រៀល	ដុល្លារអាមេរិក
ចំណូលការប្រាក់	១៧	៣៧៤.៤២៣	១.៥១១.៥៤៦	៤៤៧.៣៦៣
ចំណាយការប្រាក់	១៨	(១៦៧.៣៦៣)	(៦៧៥.៦៤៤)	(៩៤.០១៣)
ចំណូលការប្រាក់សុទ្ធ		២០៧.០៦០	៨៣៥.៩០២	៣៥៣.៣៥០
សំវិធានធនសម្រាប់ឥណទានជាប់ សង្ស័យ	១០	(២០៧.៣១៣)	(៨៣៦.៩២៣)	(១៩៤.៤០៥)
ចំណូលប្រតិបត្តិការផ្សេងៗ	១៩	៤៦.៥១៨	១៨៧.៧៩៣	៩.៦៩៥
ចំណាយប្រាក់បៀវត្ស	២០	(៣២៥.៨៩៥)	(១.៣១៥.៦៣៨)	(២០១.៧០០)
ចំណាយរំលស់	២១	(១៥.១៣៩)	(៦១.១១៦)	(៨.៣១៧)
ចំណាយទូទៅ និងរដ្ឋបាល	២២	(១៦៨.៣៥៣)	(៦៧៩.៦៤១)	(១៤៥.១៤៩)
ការខាតបង់មុនដកចំណាយពន្ធ		(៤៦៣.១២២)	(១.៨៦៩.៦២៣)	(១៨៦.៥២៦)
ចំណាយពន្ធ	២៣	(៤.២១១)	(១៧.០០០)	(៦.២៣១)
ខាតសុទ្ធសម្រាប់ការិយបរិច្ឆេទ		(៤៦៧.៣៣៣)	(១.៨៨៦.៦២៣)	(១៩២.៧៥៧)

របាយការណ៍បម្រែបម្រួលមូលធន

	ដើមទុន ដុល្លារអាមេរិក	ការខាតបង្គរ ដុល្លារអាមេរិក	សរុប ដុល្លារអាមេរិក
សមតុល្យនៅថ្ងៃទី១ ខែមករា ឆ្នាំ២០១៦	9.000.000	(៧.៥៨៩)	៩៩២.៤១១
ខាតសម្រាប់ការិយបរិច្ឆេទ	-	(១៩២.៧៥៧)	(១៩២.៧៥៧)
សមតុល្យនៅថ្ងៃទី៣១ ខែធ្នូ ឆ្នាំ២០១៦/ ថ្ងៃទី១ ខែមករា ឆ្នាំ២០១៧	9.000.000	(២០០.៣៤៦)	៧៩៩.៦៥៤
ខាតសម្រាប់ការិយបរិច្ឆេទ	-	(៤៦៧.៣៣៣)	(៤៦៧.៣៣៣)
ប្រតិបត្តិការជាមួយភាគហ៊ុនិក ការបោះផ្សាយភាគហ៊ុន	២៥០.០០០	-	២៥០.០០០
សមតុល្យនៅថ្ងៃទី៣១ ខែធ្នូ ឆ្នាំ២០១៧	9.២៥០.០០០	(៦៦៧.៦៧៩)	៥៨២.៣២១
<i>(គិតជាពាន់រៀល)</i>	<u>៥.០៤៦.២៥០</u>	<u>(២.៦៩៥.៤២០)</u>	<u>២.៣៥០.៨៣០</u>

របាយការណ៍លំហូរសាច់ប្រាក់

	កំណត់ សម្គាល់	២០១៧		២០១៦
		ដុល្លារអាមេរិក	ពាន់រៀល	ដុល្លារអាមេរិក
លំហូរសាច់ប្រាក់ពីសកម្មភាពប្រតិបត្តិការ				
ការខាតបង់មុនដកចំណាយពន្ធ		(៤៦៣.១២២)	(១.៨៦៩.៦២៣)	(១៨៦.៥២៦)
និយ័តកម្ម៖				
សំវិធានធនសម្រាប់ឥណទានជាប់សង្ស័យ	១០	២០៧.៣១៣	៨៣៦.៩២៣	១៩៤.៤០៥
រំលស់ទ្រព្យសម្បត្តិអរូបី	១២	១៨៦	៧៥១	-
រំលស់ទ្រព្យសម្បត្តិ និងបរិក្ខារ	១៣	១៤.៩៥៣	៦០.៣៦៥	៨.៣១៧
ចំណាយការប្រាក់		១៦៧.៣៦៣	៦៧៥.៦៤៤	៩៤.០១៣
ទ្រព្យសម្បត្តិ និងបរិក្ខារដែលជំរះចេញបញ្ជី		៣.៨៥១	១៥.៥៤៦	១.៦០៨
(ខាត)/ចំណូលប្រតិបត្តិការមុនពេលបម្រែបម្រួលដើម ទុនបង្វិល		(៦៩.៤៥៦)	(២៨០.៣៩៤)	១១១.៨១៧
បម្រែបម្រួលដើមទុនបង្វិល៖				
ឥណទានអតិថិជន		(២៨៩.៩៨៥)	(១.១៧០.៦៦៩)	(៩២៦.៤៤៦)
គណនីត្រូវទទួលផ្សេងៗ		(១០.៧៩៣)	(៤៣.៥៧១)	(៨៨.២៤០)
បំណុលផ្សេងៗ		១៤.៣២៧	៥៧.៨៣៨	៩៤.១២៤
សាច់ប្រាក់ប្រើក្នុងសកម្មភាពប្រតិបត្តិការ		(៣៥៥.៩០៧)	(១.៤៣៦.៧៩៦)	(៨០៨.៧៤៥)
ប្រាក់តម្កល់តាមច្បាប់		(១២.៥០០)	(៥០.៤៦៣)	-
ការប្រាក់ដែលបានបង់		(១៦៧.៣៦៣)	(៦៧៥.៦៤៤)	(៩៤.០១៣)
ពន្ធដែលបានបង់		(៤.១៥៨)	(១៦.៧៨៦)	(៨.៣២៩)
សាច់ប្រាក់សុទ្ធប្រើក្នុងសកម្មភាពប្រតិបត្តិការ		(៥៣៩.៩២៨)	(២.១៧៩.៦៨៩)	(៩១១.០៨៧)
លំហូរសាច់ប្រាក់ពីសកម្មភាពវិនិយោគ				
ការទិញទ្រព្យសម្បត្តិ និងបរិក្ខារ	១៣	(២៦.៣៩១)	(១០៦.៥៤០)	(២៣.៣៨៦)
ការទិញទ្រព្យសម្បត្តិអរូបី	១២	(១៣.១០០)	(៥២.៨៨៥)	-
បុរេប្រទានពីភាគហ៊ុនិក		៨៦៥.០០០	៣.៤៩២.០០៥	១.០០០.០០០
សាច់ប្រាក់សុទ្ធប្រើក្នុងសកម្មភាពវិនិយោគ		៨២៥.៥០៩	៣.៣៣២.៥៨០	៩៧៦.៦១៤

របាយការណ៍លំហូរសាច់ប្រាក់ (ត)

	កំណត់ សម្គាល់	២០១៧		២០១៦
		ដុល្លារអាមេរិក	ពាន់រៀល	ដុល្លារអាមេរិក
លំហូរសាច់ប្រាក់ពីសកម្មភាពហិរញ្ញវត្ថុ				
ប្រាក់ចំណូលពីការបញ្ចេញភាគហ៊ុនធម្មតាដែល				
តំណាងឱ្យសាច់ប្រាក់សុទ្ធពីសកម្មភាពហិរញ្ញវត្ថុ	១៦	២៥០.០០០	១.០០៩.២៥០	-
កំណើនសុទ្ធនៃសាច់ប្រាក់ និងសាច់ប្រាក់សមមូល		៥៣៥.៥៨១	២.១៦២.១៤១	៦៥.៥២៧
សាច់ប្រាក់ និងសាច់ប្រាក់សមមូលដើមគ្រា		១៥០.៦២១	៦០៨.០៥៧	៨៥.០៩៤
		<u>៦៨៦.២០២</u>	<u>២.៧៧០.១៩៨</u>	<u>១៥០.៦២១</u>
សាច់ប្រាក់ និងសាច់ប្រាក់សមមូលចុងគ្រា				
សាច់ប្រាក់ និងសាច់ប្រាក់សមមូលរួមមាន៖				
	កំណត់ សម្គាល់	២០១៧		២០១៦
		ដុល្លារអាមេរិក	ពាន់រៀល	ដុល្លារអាមេរិក
សាច់ប្រាក់ក្នុងដៃ	៧	២៤.៥០១	៩៨.៩១១	៤៨.៤១៣
សមតុល្យនៅធនាគារជាតិនៃកម្ពុជា				
(មិនរួមបញ្ចូលប្រាក់តម្កល់)	៨	៥.៣២៦	២១.៥០១	៥.១២៦
សមតុល្យនៅធនាគារផ្សេងៗ	៩	៦៥៦.៣៧៥	២.៦៤៩.៧៨៦	៩៧.០៨២
		<u>៦៨៦.២០២</u>	<u>២.៧៧០.១៩៨</u>	<u>១៥០.៦២១</u>

កំណត់សម្គាល់លើរបាយការណ៍ហិរញ្ញវត្ថុ

១. ព័ត៌មានអំពីគ្រឹះស្ថាន

ប៊ែមប៊ូ ហ្វាយនែន ភីអិលស៊ី ហៅកាត់ថា (“គ្រឹះស្ថាន”) ត្រូវបានបង្កើតឡើងនៅថ្ងៃទី២៩ ខែមករា ឆ្នាំ ២០១៥ ជាគ្រឹះស្ថានឯកជនទទួលខុសត្រូវមានកម្រិតក្រោមបញ្ជីពាណិជ្ជកម្មលេខ Co.០៤១៩KH/២០១៥ ចេញដោយ ក្រសួងពាណិជ្ជកម្មនៃព្រះរាជាណាចក្រកម្ពុជា។

គ្រឹះស្ថានបានទទួលអាជ្ញាប័ណ្ណពីធនាគារជាតិនៃកម្ពុជា (“NBC”) នៅថ្ងៃទី៧ ខែឧសភា ឆ្នាំ២០១៥ ដើម្បី ដំណើរជា ស្ថាប័នមីក្រូហិរញ្ញវត្ថុ។

ការិយាល័យចុះបញ្ជីរបស់គ្រឹះស្ថាន មានទីតាំងនៅ អាគារ ជាកវ៉េយ្យែរ បន្ទប់ ១-២១(ជាន់ទី១) មហាវិថី ម៉ៅសេទុង(លេខ១១៣) សង្កាត់ទួលស្វាយព្រៃទី១ ខណ្ឌចំការមន រាជធានីភ្នំពេញ ព្រះរាជាណាចក្រកម្ពុជា។

គ្រឹះស្ថានមានការិយាល័យកណ្តាល នៅផ្ទះលេខ ៧១ ផ្លូវលេខ២ (បុរីពិភពថ្មី វេងស្រែង) សង្កាត់ចោមចៅ ខណ្ឌពោធិ៍សែនជ័យ រាជធានីភ្នំពេញ ព្រះរាជាណាចក្រកម្ពុជា។

របាយការណ៍ហិរញ្ញវត្ថុរបស់គ្រឹះស្ថាន ត្រូវបានបង្ហាញជាប្រាក់ដុល្លារអាមេរិក (“US\$”) ដែលជាប្រភេទប័ណ្ណ គោលរបស់គ្រឹះស្ថាន។

របាយការណ៍ហិរញ្ញវត្ថុនេះ ត្រូវបានអនុម័តឲ្យចេញផ្សាយដោយក្រុមប្រឹក្សាភិបាលនៅថ្ងៃទី៤ ខែមេសា ឆ្នាំ២០១៨។

២. សកម្មភាពចម្បង

សកម្មភាពចម្បងរបស់ ប៊ែមប៊ូ ហ្វាយនែន ភីអិលស៊ី គឺផ្តល់សេវាកម្មមីក្រូហិរញ្ញវត្ថុ។ ពុំមានការផ្លាស់ ប្តូរជាសារវន្តសម្រាប់សកម្មភាពអាជីវកម្មចម្បងរបស់គ្រឹះស្ថានក្នុងអំឡុងការិយបរិច្ឆេទនេះទេ។

៣. មូលដ្ឋាននៃការរៀបចំរបាយការណ៍ហិរញ្ញវត្ថុ

របាយការណ៍ហិរញ្ញវត្ថុរបស់គ្រឹះស្ថាន ត្រូវបានរៀបចំឡើងដោយអនុលោមតាមស្តង់ដារគណនេយ្យ នៃ កម្ពុជាហៅកាត់ថា (“CASs”) ដែលបានចេញផ្សាយដោយក្រុមប្រឹក្សាគណនេយ្យជាតិនៃក្រសួងសេដ្ឋកិច្ចនិង ហិរញ្ញវត្ថុ និងគោលការណ៍ណែនាំរបស់ធនាគារជាតិនៃកម្ពុជា ក្នុងការរៀបចំ និងការបង្ហាញរបាយការណ៍ ហិរញ្ញវត្ថុ។

៤ . គោលការណ៍គណនេយ្យសំខាន់ៗ

៤.១ មូលដ្ឋានគណនេយ្យ

របាយការណ៍ហិរញ្ញវត្ថុរបស់គ្រឹះស្ថាន ត្រូវបានរៀបចំឡើងដោយប្រើប្រាស់វិធីសាស្ត្រសន្មតថ្លៃដើមលើកលែង នូវអ្វីដែលបានបញ្ជាក់ក្នុងរបាយការណ៍ហិរញ្ញវត្ថុនេះ។

ការរៀបចំរបាយការណ៍ហិរញ្ញវត្ថុអនុលោមតាម CASs តម្រូវឱ្យក្រុមប្រឹក្សាភិបាលធ្វើការប៉ាន់ស្មាន និងសន្មតដែលមានផលប៉ះពាល់ដល់ចំនួនទ្រព្យសកម្មបំណុលចំណូល និង ចំណាយដែលបានរាយការណ៍ព្រមទាំងការ លាតត្រដាងនូវទ្រព្យសកម្មយថាហេតុនិងបំណុលយថាហេតុ។ បន្ថែមពីលើនេះក្រុមប្រឹក្សាភិបាលត្រូវបានតម្រូវឱ្យ ធ្វើការ វិនិច្ឆ័យក្នុងការអនុលោមតាមគោលការណ៍គណនេយ្យទាំងនោះ។ ចំណុចទាំងឡាយណាដែលទាក់ទងដល់ការវិនិច្ឆ័យ ការប៉ាន់ប្រមាណ និងការសន្មតខាងលើ ត្រូវបានបង្ហាញនៅកំណត់សម្គាល់លេខ៦ ទោះបីជាការប៉ាន់ស្មាននិង ការសន្មតខាងលើធ្វើឡើង ដោយផ្អែកទៅលើការយល់ដឹងដ៏សុក្រឹតបំផុតរបស់ក្រុមប្រឹក្សាភិបាលទៅ លើព្រឹត្តិការណ៍ និងសកម្មភាពផ្សេងៗក៏ដោយក៏លទ្ធផលជាក់លាក់អាចខុសគ្នាពីការប៉ាន់ស្មានទាំងនោះ។

អនុលោមទៅតាមតម្រូវការរបស់ធនាគារជាតិនៃកម្ពុជាជាលំទ្រព្យសកម្ម បំណុល និង ចំណូលចំណាយដែលប្រើរូបិយប័ណ្ណបរទេស នៅក្នុងរបាយការណ៍នាដំណាច់ឆ្នាំត្រូវបំលែងទៅជារូបិយប័ណ្ណជាតិ គិតជាពាន់រៀល (“ពាន់រៀល”) ដោយប្រើប្រាស់អត្រាប្តូរប្រាក់ជាផ្លូវការ ដែលចេញផ្សាយដោយធនាគារជាតិនៃកម្ពុជា នាការិយបរិច្ឆេទថ្ងៃចេញរបាយការណ៍ហិរញ្ញវត្ថុនោះដែល ១ដុល្លារអាមេរិក = ៤.០៣៧រៀល (២០១៧: ១ដុល្លារអាមេរិក = ៤.០៣៧រៀល)។ ការបំលែងបែបនេះមិនអាចបកស្រាយបានថាតំណាងតម្លៃលុយរៀលទាំងបច្ចុប្បន្ន ឬ នាអនាគតដែលអាចបំលែងជាប្រាក់ដុល្លារអាមេរិកតាមអត្រាប្តូរប្រាក់នេះ រឺអត្រាប្តូរប្រាក់ដទៃទៀតទេ។

៤.២ សមតុល្យនៅធនាគារជាតិនៃកម្ពុជា

សមតុល្យនៅធនាគារជាតិនៃកម្ពុជារួមមាន មូលនិធិបម្រុង និង ប្រាក់តម្កល់នៅធនាគារជាតិនៃកម្ពុជាដោយអនុលោមទៅតាមច្បាប់ស្តីពីធនាគារ និង គ្រឹះស្ថានហិរញ្ញវត្ថុ (“LBFI”)។ ប្រាក់តម្កល់តាមច្បាប់មិនអាចយកមកប្រើប្រាស់សម្រាប់ប្រតិបត្តិការប្រចាំថ្ងៃបានទេ ដូច្នេះពុំត្រូវបានចាត់ទុកជាចំណែកនៃសាច់ប្រាក់ និងសាច់ប្រាក់សមមូលក្នុងការរៀបចំរបាយការណ៍លំហូរសាច់ប្រាក់ឡើយ។

៤.៣ សមតុល្យនៅធនាគារផ្សេងៗ

សមតុល្យនៅធនាគារផ្សេងៗត្រូវបានកត់ត្រាទុកតាមតម្លៃនៃប្រាក់តម្កល់។

៤.៤ ឥណទានអតិថិជន

រាល់ឥណទានអតិថិជនត្រូវបានកត់ត្រាក្នុងតារាងតុល្យការ តាមចំនួនប្រាក់ដើមដកចំនួនដែលបានជម្រះចេញ ពីបញ្ជី និងសំវិធានធនឥណទានអាក្រក់ និងជាប់សង្ស័យ។

ឥណទានត្រូវបានជម្រះចេញពីបញ្ជី នៅពេលដែលគ្មានលទ្ធភាពជាក់លាក់ថានឹងអាចប្រមូលបានមកវិញ។ ឥណទានអតិថិជនដែលប្រមូលបានមកវិញ បន្ទាប់ពីបានជម្រះចេញពីបញ្ជីរួចហើយត្រូវបានកត់ត្រានៅក្នុង របាយការណ៍លទ្ធផល។

៤.៥ សំវិធានធនសម្រាប់ឥណទានអាក្រក់ និងជាប់សង្ស័យ

គ្រឹះស្ថានបានអនុវត្តការធ្វើចំណាត់ថ្នាក់ឥណទាន និងសំវិធានធនតាមតម្រូវការរបស់ប្រកាសលេខ ៨៧-០២-១៨៦ប្រ.ក. ចុះថ្ងៃទី១៣ ខែកញ្ញា ឆ្នាំ២០០២។ ប្រកាសនេះតម្រូវឲ្យគ្រឹះស្ថានមីក្រូហិរញ្ញវត្ថុ ទាំងឡាយធ្វើ ចំណាត់ថ្នាក់ឥណទានរបស់ខ្លួនជាបួនថ្នាក់ ហើយត្រូវប្រាកដថាគ្រឹះស្ថានរបស់ខ្លួនបានបំពេញ កាតព្វកិច្ចសំវិធានធនជាក់លាក់អប្បបរមាដូចខាងក្រោម៖

ចំណាត់ថ្នាក់	ចំនួនថ្ងៃដែលផុតកំណត់ សំវិធានធន	
ឥណទានរយៈពេលខ្លី (តិចជាង១ឆ្នាំ)		
ស្តង់ដារ	ពី ០ថ្ងៃ ទៅ ២៩ថ្ងៃ	១%*
ក្រោមស្តង់ដារ	ពី ៣០ថ្ងៃ ទៅ ៥៩ថ្ងៃ	១០%
ជាប់សង្ស័យ	ពី ៦០ថ្ងៃ ទៅ ៨៩ថ្ងៃ	៣០%
បាត់បង់	៩០ថ្ងៃ ឬលើសពី ៩០ថ្ងៃ	១០០%
ឥណទានរយៈពេលវែង (លើសពី១ឆ្នាំ)		
ស្តង់ដារ	ពី ០ថ្ងៃ ទៅ ២៩ថ្ងៃ	១%*
ក្រោមស្តង់ដារ	ពី ៣០ថ្ងៃ ទៅ ១៧៩ថ្ងៃ	១០%
ជាប់សង្ស័យ	ពី ១៨០ថ្ងៃ ទៅ ៣៥៩ថ្ងៃ	៣០%
បាត់បង់	៣៦០ថ្ងៃ ឬលើសពី ៣៦០ថ្ងៃ	១០០%

* ១% នៃការផ្តល់សំវិធានធនទូទៅត្រូវបានប្រើប្រាស់ បើប្រៀបធៀបទៅនឹងសំវិធានធន ០% ដូចដែលតម្រូវ នៅក្នុងប្រកាសលេខ ៨៧-០២-១៨៦ប្រ.ក.។

សំវិធានធនជាក់លាក់ ដែលត្រូវបានគណនាជាចំនួនភាគរយនៃឥណទានដែលមិនទាន់សងនៅពេល ដែល ឥណទាន ត្រូវបានធ្វើចំណាត់ថ្នាក់ហើយត្រូវបានរាប់បញ្ចូលជាចំណាយនៅក្នុងរបាយការណ៍លទ្ធផល។

ឥណទាន នឹងត្រូវបានជម្រះចេញពីបញ្ជីនៅពេលគិតថាពុំអាចប្រមូលត្រឡប់មកវិញបាន។ ឥណទាន ដែលលុបចោល ត្រូវបានយកចេញពីឥណទានដែលមិនទាន់សងនិងកាត់បន្ថយពីសំវិធានធនឥណទានអាច បាត់បង់។

ឥណទានអតិថិជនដែលប្រមូលបានមកវិញបន្ទាប់ពីបានជម្រះចេញពីបញ្ជីរួចហើយ ត្រូវបានកត់ត្រាជា ចំណូល ផ្សេងៗនៅក្នុងរបាយការណ៍លទ្ធផល។

៤.៦ ទ្រព្យសម្បត្តិ និងបរិក្ខារ

ទ្រព្យសម្បត្តិ និងបរិក្ខារត្រូវបានវាស់វែងជាបឋមតាមថ្លៃដើម។ ថ្លៃដើមរួមមានចំណាយផ្ទាល់ផ្សេងៗក្នុង ការ ទិញទ្រព្យសម្បត្តិនោះ។

ផ្នែកនីមួយៗនៃទ្រព្យសម្បត្តិនិងបរិក្ខារ ដែលមានតម្លៃដើមជាសារវន្តធៀបនឹងតម្លៃសរុបនៃទ្រព្យទាំង នោះ និងមានអាយុកាលប្រើប្រាស់ផ្សេង ត្រូវបានរំលស់ដោយឡែក។

ក្រោយការទទួលស្គាល់ដំបូង ទ្រព្យសម្បត្តិ និងបរិក្ខារត្រូវបានកត់ត្រាតាមថ្លៃដើមដករំលស់បង្គរ និងការ ខាតបង់បង្គរពីឱនភាពផ្សេងៗ។

រំលស់ត្រូវបានគិតដើម្បីកាត់បន្ថយថ្លៃនៃទ្រព្យសកម្ម ដោយដកតម្លៃនៃកាកសំណល់តាមអាយុកាលប្រើប្រាស់ប៉ាន់ស្មានរបស់ទ្រព្យសកម្មនោះ។ អត្រារំលស់ចម្បងរួមមានដូចខាងក្រោម៖

ការកែលម្អអគារ	២៥%
គ្រឿងសង្ហារឹម និងបរិក្ខារភ្ជាប់	២៥%
គ្រឿងបរិក្ខារកុំព្យូទ័រ	៥០%
បរិក្ខារការិយាល័យ	២៥%
យានយន្ត	២៥%

នៅចុងការិយបរិច្ឆេទនៃរបាយការណ៍ហិរញ្ញវត្ថុ តម្លៃពិតគណនេយ្យរបស់ទ្រព្យសកម្មទាំងអស់ត្រូវបានប៉ាន់ស្មានអំពីឱនភាពនៅពេលដែលមានព្រឹត្តិការណ៍ឬបម្រែបម្រួលលក្ខខណ្ឌណាមួយកើតឡើង ដែលធ្វើឲ្យបាត់បង់ តម្លៃពិតគណនេយ្យនៃទ្រព្យសកម្មទាំងនោះ។ ការខាតបង់ពីឱនភាពនឹងត្រូវបានទទួលស្គាល់ នៅពេលតម្លៃពិត គណនេយ្យលើសពីតម្លៃដែលអាចប្រមូលបាន(យោងទៅកំណត់សម្គាល់លេខ ៤.៨ ស្តីពីឱនភាពនៃទ្រព្យសកម្ម មិនមែនហិរញ្ញវត្ថុ) ។

តម្លៃកាកសំណល់នៃទ្រព្យសកម្មរយៈពេលប្រើប្រាស់ និងវិធីសាស្ត្ររំលស់ត្រូវបានពិនិត្យឡើងវិញ នៅរាល់ចុងការិយបរិច្ឆេទ ដើម្បីធានាថាចំនួនវិធីសាស្ត្រ និងរយៈពេលរំលស់មិនប្រែប្រួល បើធៀបទៅនឹងការប៉ាន់ស្មានពីមុន និងទម្រង់នៃការប្រើប្រាស់ ដែលរំពឹងទុកនៃអត្ថប្រយោជន៍សេដ្ឋកិច្ចនាពេលអនាគតរបស់ទ្រព្យសកម្មទាំងនោះ។ ប្រសិនបើការរំពឹងទុកខុសពីការប៉ាន់ស្មានពីមុនការប្រែប្រួលបែបនោះ ត្រូវបានចាត់ទុកជាការផ្លាស់ប្តូរនៃគណនេយ្យប៉ាន់ស្មាន។

តម្លៃពិតគណនេយ្យនៃទ្រព្យសកម្មត្រូវបានលប់ទទួលស្គាល់នៅពេលលក់ ឬ នៅពេលមិនមានអត្ថប្រយោជន៍សេដ្ឋកិច្ចនាពេលអនាគតបន្តទៀត។ ចំនួនខុសគ្នារវាងតម្លៃទទួលបានពីការលក់ប្រសិនបើមាន និងតម្លៃពិតគណនេយ្យត្រូវបានទទួលស្គាល់នៅក្នុងរបាយការណ៍លទ្ធផល។

៤.៧ ទ្រព្យសម្បត្តិអរូបី

ទ្រព្យសកម្មអរូបីដែលអាចកំណត់អាយុកាលបាន ត្រូវបានដាក់ដោយឡែកពីគ្នាគឺត្រូវយកតម្លៃយោងចុងឆ្នាំដកនិងរំលស់បង្គរ និងឱនភាពខាតបង់បង្គរ។ ការរំលស់ត្រូវបានទទួលស្គាល់តាមរយៈវិធីសាស្ត្ររំលស់ថេរលើអាយុកាលប៉ាន់ស្មានរបស់ទ្រព្យសកម្មអរូបីនោះ។ វិធីសាស្ត្រដែលត្រូវបានកំណត់ពីអាយុកាលនិងរំលស់ ត្រូវបានពិនិត្យឡើងវិញនៅចុងការិយបរិច្ឆេទរបាយការណ៍នីមួយៗដោយមានប្រសិទ្ធភាពក្នុងការកំណត់នៃការប្រែប្រួលដែលត្រូវផ្អែកលើ មូលដ្ឋាននាពេលអនាគត។

ទ្រព្យសកម្មអរូបីដែលមានអាយុកាលប្រើប្រាស់មិនកំណត់ ត្រូវបានដាក់ដោយឡែកពីគ្នាគឺត្រូវយកតម្លៃយោងចុងឆ្នាំ ដកនិងឱនភាពខាតបង់បង្គរ ។

៤.៨ ឱនភាពទ្រព្យសកម្ម

(ក) ទ្រព្យសកម្មហិរញ្ញវត្ថុ

ទ្រព្យសកម្មហិរញ្ញវត្ថុត្រូវបានវាយតម្លៃនាកាលបរិច្ឆេទរាយការណ៍នីមួយៗ ដើម្បីកំណត់ថាតើមាន ភស្តុតាងណាមួយដែលបង្ហាញថាទ្រព្យសកម្មហិរញ្ញវត្ថុទាំងនោះមានឱនភាពនៃតម្លៃ។ ទ្រព្យសកម្មហិរញ្ញវត្ថុ ត្រូវបានចាត់ទុកថាមានឱនភាពនៃតម្លៃ ប្រសិនបើមានហេតុការណ៍មួយ ឬ ច្រើនជះឥទ្ធិពលអវិជ្ជមានទៅលើ លំហូរទឹកប្រាក់ នាពេលអនាគតនៃទ្រព្យសកម្មនោះ។

ការខាតបង់លើឱនភាពនៃទ្រព្យសកម្មហិរញ្ញវត្ថុ ត្រូវបានគណនាដោយផ្អែកលើភាពខុសគ្នារវាង តម្លៃយោង និងតម្លៃបច្ចុប្បន្ននៃលំហូរទឹកប្រាក់នាពេលអនាគតដោយធ្វើការបញ្ចុះតម្លៃតាមអត្រាការប្រាក់ ប្រសិទ្ធភាពដំបូង។

រាល់ទ្រព្យសកម្មហិរញ្ញវត្ថុទោលសារវន្តទាំងអស់ ត្រូវបានត្រួតពិនិត្យឱនភាពនៃតម្លៃតាមមូលដ្ឋាន ទោល។ ទ្រព្យសកម្មហិរញ្ញវត្ថុនៅសល់ត្រូវបានវាយតម្លៃជាមួយ ក្នុងក្រុមទ្រព្យសកម្មដែលមានហានិភ័យ ឥណទានស្រដៀងគ្នា។

ការខាតបង់លើឱនភាពនៃតម្លៃ ត្រូវបានទទួលស្គាល់នៅក្នុងរបាយការណ៍ចំណេញ ឬខាត។ ការខាតបង់លើឱនភាពនៃតម្លៃត្រូវដកចេញវិញ នៅក្នុងរបាយការណ៍ចំណេញឬខាតប្រសិនបើការដកចេញអាចពាក់ព័ន្ធជាមួយនឹងព្រឹត្តិការណ៍ដែលកើតឡើងក្រោយការទទួលស្គាល់ការខាតបង់ ពីឱនភាព។

(ខ) ឱនភាពទ្រព្យសកម្មមិនមែនហិរញ្ញវត្ថុ

តម្លៃពិតគណនេយ្យនៃទ្រព្យសកម្ម លើកលែងទ្រព្យសកម្មហិរញ្ញវត្ថុ ត្រូវពិនិត្យឡើងវិញនៅរាល់ចុង ការិយបរិច្ឆេទនៃរបាយការណ៍ហិរញ្ញវត្ថុ ដើម្បីកំណត់ថាតើមានសញ្ញានៃឱនភាពដែលអាចកើតឡើង ឬទេ។ ប្រសិនបើមានតម្លៃដែលអាចស្តារបាននឹងត្រូវប៉ាន់ស្មាន។

តម្លៃដែលអាចស្តារបាននៃទ្រព្យសកម្មនីមួយៗ ត្រូវបានប៉ាន់ស្មានដោយឡែកពីគ្នា។ ករណីតម្លៃ ដែលអាចស្តារបាននៃទ្រព្យសកម្មមួយមិនអាចប៉ាន់ស្មានដោយឡែក ការប៉ាន់ស្មានលើឱនភាពនឹងធ្វើឡើង ជាក្រុម (Cash Generating Units “CGU”) ដែលទ្រព្យសកម្មនោះស្ថិតនៅក្នុង។

តម្លៃដែលអាចស្តារបាននៃទ្រព្យសកម្ម ឬក្រុមទ្រព្យសកម្ម (CGU) គឺតម្លៃដែលខ្ពស់ជាងរវាងតម្លៃ ទីផ្សារដកចំណាយការលក់ និងតម្លៃនៅបន្តប្រើប្រាស់។

ក្នុងការកំណត់តម្លៃនៅបន្តប្រើប្រាស់ការប៉ាន់ស្មានលំហូរសាច់ប្រាក់ចេញ និងចូល ដែលបានមកពី ការប្រើប្រាស់បន្ត និងពីការលក់ចុងក្រោយត្រូវបានធ្វើអប្បបរមាដោយប្រើអប្បបរមាអត្រាការប្រាក់មុនបង់ពន្ធ ដែលឆ្លុះបញ្ចាំងពីការវិភាគទីផ្សារបច្ចុប្បន្ននៃតម្លៃប្រាក់គិតតាមពេលវេលា និងហានិភ័យដែលពាក់ព័ន្ធ ជាក់លាក់ទៅនឹងទ្រព្យសកម្មដែលលំហូរសាច់ប្រាក់ប៉ាន់ស្មាននាពេលអនាគតមិនបានធ្វើអប្បបរមា។ ការខាតបង់ពីឱនភាព ត្រូវបានទទួលស្គាល់ក្នុងរបាយការណ៍លទ្ធផលនៅពេលដែលតម្លៃពិតគណនេយ្យនៃ ទ្រព្យសកម្ម ឬក្រុមទ្រព្យសកម្មមានតម្លៃខ្ពស់ជាងតម្លៃដែលអាចស្តារបាន។ ការខាតបង់ពីឱនភាពទាំងអស់របស់ក្រុមទ្រព្យសកម្ម (“CGU”) ត្រូវបែងចែកតាមមូលដ្ឋានសមាមាត្រតាមតម្លៃពិតគណនេយ្យរបស់ ទ្រព្យសកម្មនីមួយៗក្នុងក្រុម។ ការខាតបង់ពីឱនភាពត្រូវបានកត់ត្រាភ្លាមនៅក្នុងរបាយការណ៍លទ្ធផល។

ការខាតបង់ពីឱនភាព អាចត្រូវបានកត់ត្រាឡប់មកវិញតែក្នុងករណីដែលមានការផ្លាស់ប្តូរវិធីសាស្ត្រប៉ាន់ស្មានក្នុងការកំណត់តម្លៃដែលអាចស្តារបាននៃទ្រព្យសកម្មនោះ ចាប់តាំងពីការខាតបង់ពីឱនភាពត្រូវបាន ទទួលស្គាល់ចុងក្រោយតែប៉ុណ្ណោះ។

ការខាតបង់ពីឱនភាពអាចត្រូវបានកត់ត្រាឡប់មកវិញត្រឹមតម្លៃពិតគណនេយ្យ នៃទ្រព្យសកម្មមិន លើសពីតម្លៃពិតគណនេយ្យ ដែលនឹងត្រូវបានកំណត់បន្ទាប់ពីដករំលស់ ប្រសិនបើមិនមានការខាតបង់ពី ឱនភាពត្រូវបានទទួលស្គាល់។ ការកត់ត្រាឡប់មកវិញបែបនេះត្រូវកត់ត្រាជាចំណូល នៅក្នុងរបាយការណ៍លទ្ធផលភ្លាមៗ។

៤.៩ សំវិធានធន

សំវិធានធនត្រូវបានទទួលស្គាល់នៅពេលដែលមានកាតព្វកិច្ចផ្លូវច្បាប់ ឬ កាតព្វកិច្ចដែលបង្កើតឡើងនាពេល បច្ចុប្បន្នដែលជាលទ្ធផលនៃប្រតិបត្តិការណ៍ពីអតីតកាលទំនងជាអាចត្រូវបានមានការចំណាយធនធាន ដើម្បី ទូទាត់ កាតព្វកិច្ចនោះ ហើយចំនួនទឹកប្រាក់អាចត្រូវបានប៉ាន់ស្មានគួរឲ្យជឿជាក់បាន។

នៅពេលដែលផលប៉ះពាល់ នៃតម្លៃសាច់ប្រាក់គិតតាមពេលវេលាមានលក្ខណៈជាសារវន្តចំនួនសំវិធាន ធន ត្រូវធ្វើអប្បបរមាជាតម្លៃបច្ចុប្បន្នតាមអត្រាមុនគិតពន្ធ ដែលអត្រានេះឆ្លុះបញ្ចាំងពីការវាយតម្លៃទីផ្សារ បច្ចុប្បន្ននៃ តម្លៃសាច់ប្រាក់គិតតាមពេលវេលា និងហានិភ័យជាក់លាក់ផ្សេងៗនៃកាតព្វកិច្ចនោះ។

សំវិធានធនត្រូវបានធ្វើការត្រួតពិនិត្យឡើងវិញ នៅរៀងរាល់ចុងការិយបរិច្ឆេទនៃរបាយការណ៍ និងត្រូវបាន កែតម្រូវដើម្បីឆ្លុះបញ្ចាំងពីការប៉ាន់ស្មានបច្ចុប្បន្នដែលត្រឹមត្រូវបំផុត។ សំវិធានធននឹងត្រូវធ្វើការកត់ត្រាលប់មកវិញ ប្រសិនបើមិនទំនងថានឹងមានការចំណាយធនធានដើម្បីទូទាត់កាតព្វកិច្ចនោះទេ។

សំវិធានធនមិនបានទទួលស្គាល់ការខាតបង់នាពេលអនាគត។ ប្រសិនបើគ្រឹះស្ថានមានកិច្ចសន្យាវែង ឆ្ងាយ នោះតួនាទីបច្ចុប្បន្នត្រូវបានទទួលស្គាល់ និងវាស់វែងជាសំវិធានធន។

៤.១០ ពន្ធលើប្រាក់ចំណេញ

ពន្ធលើប្រាក់ចំណេញរួមមានពន្ធលើប្រាក់ចំណេញជាប់ពន្ធទាំងអស់។ បន្ទុកពន្ធនៅក្នុងរបាយការណ៍ លទ្ធផលរួមមាន ពន្ធក្នុងគ្រា និងពន្ធពន្យារ។

(ក) ពន្ធក្នុងគ្រា

បន្ទុកពន្ធក្នុងគ្រាត្រូវបានកំណត់ដោយអនុលោមតាមច្បាប់ស្តីពីសារពើពន្ធក្នុងព្រះរាជាណាចក្រ កម្ពុជា ដែលរួមបញ្ចូលទាំងមូលដ្ឋានពន្ធយោងតាមប្រាក់ចំណេញជាប់ពន្ធ ។

(ខ) ពន្ធពន្យារ

ទ្រព្យសកម្មពន្ធពន្យារ ឬបំណុលពន្ធពន្យារត្រូវបានទទួលស្គាល់សម្រាប់ពន្ធដែលអាចស្តារបានឬ បំណុលនាពេលអនាគតដែលជាលទ្ធផលនៃប្រតិបត្តិការ ឬប្រតិបត្តិការណ៍កន្លងមក។ ពន្ធពន្យារកើតឡើងពី ភាពខុសគ្នា(ត្រូវបានគេហៅភាពខុសគ្នាបណ្តោះអាសន្ន) រវាងតម្លៃពិតគណនេយ្យនៃទ្រព្យសកម្ម និង បំណុលនៅក្នុងរបាយការណ៍តុល្យការរួមបញ្ចូលគ្នា និងមូលដ្ឋានពន្ធរបស់វា។ មូលដ្ឋានពន្ធនៃទ្រព្យ សកម្មត្រូវបាន កំណត់តាមរយៈផលក្នុងការលក់ទ្រព្យសកម្ម។

បំណុលពន្ធពន្យារត្រូវបានទទួលស្គាល់ដោយមានការរំពឹងថា ភាពខុសគ្នាបណ្តោះអាសន្ននឹងធ្វើ ឲ្យ មានកំណើននៃប្រាក់ចំណេញជាប់ពន្ធនាពេលអនាគត លើកលែងតែមានការទាក់ទងនឹងមូលនិធិ ពាណិជ្ជកម្ម។ ទ្រព្យសកម្មពន្ធពន្យារត្រូវបានទទួលស្គាល់សម្រាប់រាល់ភាពខុសគ្នាបណ្តោះអាសន្នដែល ត្រូវបានរំពឹងថានឹងធ្វើឲ្យមានតំហយប្រាក់ចំណេញជាប់ពន្ធនាពេលអនាគតហើយនិងកំហាតពន្ធដែល មិនបានប្រើប្រាស់។

ទ្រព្យសកម្មពន្ធពន្យារ ត្រូវបានវាស់វែងគិតជាតម្លៃអតិបរមាដែលប្រហែលនឹងកើតឡើងច្រើនជាង មិនកើតឡើងថានឹងស្តារបានដោយផ្អែកលើប្រាក់ចំណេញជាប់ពន្ធបច្ចុប្បន្ន ឬប្រាក់ចំណេញជាប់ពន្ធ សន្មត់ នាពេលអនាគត។ តម្លៃពិតគណនេយ្យរបស់ទ្រព្យសកម្មពន្ធពន្យារត្រូវបានត្រួតពិនិត្យឡើង វិញ នៅរាល់ចុងការិយបរិច្ឆេទ និងត្រូវបានធ្វើនិយ័តកម្មដើម្បីឆ្លើយតបនឹងការវាយតម្លៃបច្ចុប្បន្នលើប្រាក់ ចំណេញ ជាប់ពន្ធនាពេលអនាគត។ និយ័តកម្មនានា ត្រូវបានទទួលស្គាល់ក្នុងរបាយការណ៍លទ្ធផល។

ពន្ធពន្យារត្រូវបានគណនាតាមអត្រាពន្ធដែលគិតថានឹង អាចអនុវត្តលើប្រាក់ចំណេញជាប់ពន្ធ ឬ ការខាតបង់ពន្ធ នៅក្នុងកំឡុងការិយបរិច្ឆេទដែលគណៈគ្រប់គ្រងរំពឹងថាទ្រព្យសកម្មពន្ធពន្យារត្រូវបាន ទទួលស្គាល់ ឬបំណុលពន្ធពន្យារត្រូវបានទូទាត់តាមមូលដ្ឋាននៃអត្រាពន្ធដែលបានអនុម័ត ឬក៏នឹងត្រូវ បានអនុម័តមុនចុងការិយបរិច្ឆេទ។

៤.១១ ការទទួលស្គាល់ចំណូលការប្រាក់

ចំណូលការប្រាក់ ពីឥណទានអតិថិជន ប្រាក់បញ្ញើនៅធនាគារជាតិនៃកម្ពុជា និងប្រាក់បញ្ញើនៅធនាគារ ផ្សេងៗ ត្រូវបានទទួលស្គាល់តាមមូលដ្ឋានបង្ករ លើកលែងពេលឥណទានជាឥណទានជាប់សង្ស័យដែលក្នុង ករណីនេះ ការប្រាក់ពុំត្រូវបានទទួលស្គាល់ជាប្រាក់ចំណូលឡើយ។

ចំពោះគណនីឥណទានដែលបានចំណាត់ថ្នាក់ថាពុំមានដំណើរការសង ការកាត់ត្រាចំណូលពីការប្រាក់ត្រូវ បានផ្អាករហូតដល់មានសំណងជាសាច់ប្រាក់វិញ។ គណនីឥណទានអតិថិជនត្រូវបានចំណាត់ថ្នាក់ជាឥណទានពុំ មានដំណើរការសងក្នុងករណីសំណងមានការយឺតយ៉ាវចាប់ពី ៣០ថ្ងៃឡើងទៅ។

៤.១២ ការទទួលស្គាល់កម្រៃ និងចំណូលកម្រៃជើងសារ

គ្រឹះស្ថានទទួលបានកម្រៃ និងកម្រៃជើងសារពីការរៀបចំកិច្ចសន្យាឥណទាន និងការបង់ផ្តាច់មុនកាល កំណត់ ឬការបង់យឺតយ៉ាវរបស់អតិថិជន។ ចំណូលទាំងនេះត្រូវបានទទួលស្គាល់ក្នុងរបាយការណ៍លទ្ធផលតាម មូលដ្ឋានបង្ករ។

៤.១៣ ភាគីពាក់ព័ន្ធ

ភាគីត្រូវបានចាត់ទុកថាជាភាគីពាក់ព័ន្ធ ប្រសិនបើភាគីនោះមានលទ្ធភាពគ្រប់គ្រងដោយផ្ទាល់ ឬដោយ ប្រយោល ឬមានឥទ្ធិពលជាសារវន្តលើភាគីមួយទៀតក្នុងការសម្រេចចិត្តខាងផ្នែកហិរញ្ញវត្ថុ និងប្រតិបត្តិការ។ ស្ថិតក្រោម LBFI និយមន័យនៃភាគីពាក់ព័ន្ធរួមមានភាគីទាំងឡាយណាដែលកាន់កាប់ដោយផ្ទាល់ ឬដោយ ប្រយោលយ៉ាងតិចនូវភាគហ៊ុន១០% ឬ សិទ្ធិក្នុងការសម្រេចចិត្តនិងរួមបញ្ចូលបុគ្គលទាំងឡាយណា ដែលចូលរួមក្នុង រដ្ឋបាលដឹកនាំគ្រប់គ្រងឬការគ្រប់គ្រងផ្ទៃក្នុងរបស់គ្រឹះស្ថាន។

៤.១៤ អត្ថប្រយោជន៍និយោជិក

(ក) អត្ថប្រយោជន៍និយោជិករយៈពេលខ្លី

ប្រាក់ឈ្នួល ប្រាក់បៀវត្សវិភាគទានសន្តិសុខសង្គម ប្រាក់បង់ការឈប់សម្រាកប្រចាំឆ្នាំប្រាក់បង់ ការឈប់សម្រាកពេលឈឺអត្ថប្រយោជន៍បន្ថែម និងអត្ថប្រយោជន៍មិនមែនសាច់ប្រាក់ គឺត្រូវបានវាស់វែង ដោយផ្អែកលើមូលដ្ឋានមិនគិតអប្បបរមា និងត្រូវបានទទួលស្គាល់ជាចំណាយនៅពេលដែលនិយោជិក ទាំងនោះបានបំពេញការងារឲ្យគ្រឹះស្ថាន។

ប្រាក់សំណងបង្កររយៈពេលខ្លីរួមមាន ប្រាក់បង់ការឈប់សម្រាកប្រចាំឆ្នាំ ដែលត្រូវបានកំណត់ ដោយ បានទទួលស្គាល់ជាចំណាយនៅពេលនិយោជិកទាំងនោះ បានបម្រើការងារដោយបង្កើនសិទ្ធិ ទទួលបានរបស់ ពួកគាត់នៅថ្ងៃអនាគត។ អវត្តមានរយៈពេលខ្លីមិនបង្កសម្រាប់ទូទាត់ ដូចជាការឈប់ សម្រាកឈឺ ត្រូវបាន ទទួលស្គាល់នៅពេលដែលអវត្តមាននោះកើតឡើង ហើយប្រសិនបើការឈប់ សម្រាកនោះមិនត្រូវបាន ប្រើប្រាស់ទាំងស្រុងនៅក្នុងការិយបរិច្ឆេទទេ និយោជិកនឹងមិនត្រូវបានទូទាត់ ជូនជាសាច់ប្រាក់នៅ ចុងការិយបរិច្ឆេទ ឬនៅពេលដែលលាឈប់ពីគ្រឹះស្ថានឡើយ។

អត្ថប្រយោជន៍បន្ថែម គឺត្រូវបានទទួលស្គាល់ជាចំណាយនៅពេលដែលមានកាតព្វកិច្ចផ្លូវច្បាប់ ឬកាតព្វកិច្ច ដែលបង្កើតឡើងនាពេលបច្ចុប្បន្នតម្រូវឲ្យមានការបង់ប្រាក់ ដែលជាលទ្ធផលកើតចេញពី ព្រឹត្តិការណ៍កន្លងមក និងនៅពេលដែលមានការប៉ាន់ស្មានជាក់លាក់ អាចត្រូវបានធ្វើឡើងពីចំនួននៃ កាតព្វកិច្ច។

(ខ) អត្ថប្រយោជន៍ពីការបញ្ឈប់ការងារ

អត្ថប្រយោជន៍ពីការបញ្ឈប់ការងារ គឺជាសំណងដែលត្រូវបង់ជូននិយោជិតដោយការបញ្ឈប់ពី ការងារ មុនពេលថ្ងៃចូលនិវត្តន៍ ឬ ការស្ម័គ្រចិត្តរបស់និយោជិត ដើម្បីទទួលយកអត្ថប្រយោជន៍ទាំងនោះ ជាច្នៃនឹងការបញ្ឈប់ពីការងារដោយការស្ម័គ្រចិត្ត។ អត្ថប្រយោជន៍ទាំងនោះត្រូវបានទទួលស្គាល់ជា បំណុល និងចំណាយនៅពេលដែលគ្រឹះស្ថានមានគម្រោងបញ្ឈប់ការងារនយោជិតជា ផ្លូវការ ច្បាស់លាស់ដោយ មិនមានលក្ខខណ្ឌណាដែលគម្រោងនេះត្រូវដកចេញ។ ក្នុងករណីការបញ្ឈប់ដោយ ស្ម័គ្រចិត្តដោយ និយោជិតលើសពីតម្រូវការអត្ថប្រយោជន៍នោះ ត្រូវបានគណនាផ្អែកទៅលើចំនួន និយោជិតដែលរំពឹងថា នឹងទទួលបានការស្នើសុំនេះ។

នៅពេលដែលអត្ថប្រយោជន៍ពីការបញ្ឈប់ការងារហួសការដំណាក់កំណត់លើសពី ១២ខែ បន្ទាប់ពី ចុងនៃការិយបរិច្ឆេទ អត្ថប្រយោជន៍នោះត្រូវបានធ្វើអប្បបរមាទៅជាតម្លៃបច្ចុប្បន្នដោយផ្អែកលើលទ្ធផល ទីផ្សារនៅចុងការិយបរិច្ឆេទ។

៤.១៥ ភតិសន្យាប្រតិបត្តិការ

ភតិសន្យាត្រូវបានចាត់ថ្នាក់ជាភតិសន្យាប្រតិបត្តិការ បើសិនមិនមានការផ្ទេរជាសារវន្តនូវហានិភ័យ និង ផល នៃកម្មសិទ្ធិលើទ្រព្យសម្បត្តិទេ។

ភតិសន្យា ដែលជាភតិសន្យាប្រតិបត្តិការត្រូវបានទទួលស្គាល់ជាចំណាយក្នុងរបាយការណ៍លទ្ធផលតាម មូលដ្ឋានថេរលើអាយុកាលនៃភតិសន្យានោះ។

៤.១៦ រូបិយប័ណ្ណបរទេស

(ក) រូបិយប័ណ្ណគោល និងរូបិយប័ណ្ណសម្រាប់បង្ហាញ

គណនីទាំងអស់ដែលមាននៅក្នុងរបាយការណ៍ហិរញ្ញវត្ថុរបស់គ្រឹះស្ថាន ត្រូវបានវាស់វែងដោយ ប្រើប្រាស់រូបិយប័ណ្ណនៃបរិយាកាសសេដ្ឋកិច្ចម្យ៉ាង ដែលគ្រឹះស្ថានធ្វើប្រតិបត្តិការហៅកាត់ថា (“រូបិយ- ប័ណ្ណគោល”)។ រូបិយប័ណ្ណជាតិរបស់ព្រះរាជាណាចក្រកម្ពុជាគឺ ប្រាក់រៀលខ្មែរ (“រៀល”)។ យ៉ាងណា មិញដោយ សារគ្រឹះស្ថានធ្វើប្រតិបត្តិការអាជីវកម្ម និងរក្សានូវកំណត់ត្រាគណនេយ្យចម្បងជាប្រាក់ដុល្លារ អាមេរិក (“US\$”) ក្រុមប្រឹក្សាភិបាលរបស់គ្រឹះស្ថានកំណត់យកប្រាក់ដុល្លារអាមេរិក ជារូបិយប័ណ្ណគោល និង រូបិយប័ណ្ណសម្រាប់បង្ហាញដោយសារវាឆ្លុះបញ្ចាំងពីធាតុសេដ្ឋកិច្ចនៃព្រឹត្តិការណ៍ និងកាលៈទេសៈ របស់ គ្រឹះស្ថាន។

(ខ) ប្រតិបត្តិការ និងសមតុល្យរូបិយប័ណ្ណបរទេស

ប្រតិបត្តិការជារូបិយប័ណ្ណផ្សេងៗហៅថា (“រូបិយប័ណ្ណបរទេស”) ត្រូវបានប្តូរទៅជារូបិយប័ណ្ណ គោល របស់គ្រឹះស្ថាន ដោយប្រើប្រាស់អត្រាប្តូរប្រាក់នៅថ្ងៃប្រតិបត្តិការនោះ។ ទ្រព្យសកម្ម និងបំណុល

ជា រូបិយប័ណ្ណបរទេស នាថ្ងៃចុងក្រោយនៃការិយបរិច្ឆេទត្រូវបានប្តូរទៅជារូបិយប័ណ្ណមុខងាររបស់ គ្រឹះស្ថាន ដោយប្រើអត្រាប្តូរប្រាក់នាថ្ងៃនោះ។ រាល់ភាពខុសគ្នាដែលបណ្តាលមកពីរបាយការណ៍ រូបិយ- ប័ណ្ណបរទេស និងពីបម្លាស់ប្តូររូបិយប័ណ្ណបរទេសនៃទ្រព្យសកម្ម និងបំណុលត្រូវដាក់បញ្ចូលទៅក្នុង តារាងលទ្ធផលសម្រាប់ការិយបរិច្ឆេទនោះតែម្តង។ ទ្រព្យសកម្ម និងបំណុលមិនមែនជាទឹកប្រាក់ ដែល កត់ត្រាដំបូងជា រូបិយប័ណ្ណបរទេស ហើយយោងជាតម្លៃដើមត្រូវបានកែសម្រួលដោយប្រើអត្រាដើម នៅថ្ងៃទិញ ហើយចំពោះ ទ្រព្យសកម្ម និងបំណុលមិនមែនជាសាច់ប្រាក់ដែលយោងជាតម្លៃទីផ្សារត្រូវ បានប្រែសម្រួលដោយប្រើអត្រាប្តូរប្រាក់ដែលកើតឡើងនៅពេលដែលតម្លៃនៃទ្រព្យសកម្ម និងបំណុល ទាំងនោះត្រូវបានកំណត់ក្នុងគោលបំណងសម្រាប់ បង្ហាញ។

៤.១៧ បន្ទុកលើប្រាក់កម្ចី

បន្ទុកប្រាក់កម្ចីដែលទាក់ទងផ្ទាល់នឹងការទិញឬសាងសង់ ទ្រព្យសកម្មមានលក្ខណៈសម្បត្តិគ្រប់គ្រាន់ត្រូវ បាន ធ្វើមូលធនកម្មជាផ្នែកមួយនៃថ្លៃដើមរបស់ទ្រព្យសកម្ម។ ការធ្វើមូលធនកម្មនេះបន្តរហូតដល់សកម្មភាព ចាំបាច់ ផ្សេងៗដើម្បីសាងសង់ ឬរៀបចំទ្រព្យសកម្មត្រូវបានបញ្ចប់សព្វគ្រប់សម្រាប់គោលបំណងប្រើប្រាស់ ឬ លក់។ រាល់ការចំណាយបន្ទាប់នេះត្រូវបានគិតបញ្ចូលទៅក្នុងរបាយការណ៍លទ្ធផល។ ទ្រព្យសកម្មមាន លក្ខណៈសម្បត្តិគ្រប់គ្រាន់គឺជាទ្រព្យសកម្មមួយដែលត្រូវការរយៈពេលវែងមួយ ដើម្បីធ្វើអោយរួចរាល់សម្រាប់ គោលបំណងប្រើប្រាស់ ឬលក់។ មូលធនកម្មនៃបន្ទុកលើប្រាក់កម្ចីត្រូវបានពន្យារនៅពេលដែលមានការផ្អាកការ សាងសង់ទ្រព្យសកម្មនោះ។

តម្លៃនៃបន្ទុកលើប្រាក់កម្ចីដែលអាចធ្វើមូលធនកម្មបាន គឺជាបន្ទុកប្រាក់កម្ចីជាក់ស្តែងដែលបានកើតឡើង ទៅលើកម្ចីនៅក្នុងការិយបរិច្ឆេទ ដកចំណូលវិនិយោគដែលបានមកពីការវិនិយោគនៃកម្ចីបណ្តោះអាសន្ន។

បន្ទុកលើប្រាក់កម្ចី ត្រូវបានកត់ត្រាក្នុងរបាយការណ៍ចំណេញ ឬខាត នៅការិយបរិច្ឆេទដែលប្រតិបត្តិការ នោះកើតឡើង។

៥. សេចក្តីរាយការណ៍ស្តីពីការអនុលោមទៅតាមស្តង់ដារគណនេយ្យកម្ពុជា និងការអនុវត្ត ស្តង់ដារគណនេយ្យ និងបំណកស្រាយខ្លីៗដែលបានធ្វើវិសោធនកម្ម

៥.១. សេចក្តីរាយការណ៍ស្តីពីការអនុលោមទៅតាមស្តង់ដារគណនេយ្យកម្ពុជា និង មូលដ្ឋាននៃការរៀបចំរបាយ ការណ៍ ហិរញ្ញវត្ថុ

របាយការណ៍ហិរញ្ញវត្ថុរបស់គ្រឹះស្ថាន ត្រូវបានរៀបចំឡើងដោយអនុលោមតាម CASs ចេញផ្សាយ ដោយក្រុមប្រឹក្សាជាតិគណនេយ្យ (ហៅកាត់ថា "NAC") និងគោលការណ៍ណែនាំរបស់ធនាគារជាតិនៃកម្ពុជា ទាក់ទងទៅ នឹងការរៀបចំ និងការបង្ហាញនូវរបាយការណ៍ហិរញ្ញវត្ថុ។

ហេតុដូច្នេះនេះ របាយការណ៍ហិរញ្ញវត្ថុដែលបានបង្ហាញនូវស្ថានភាពហិរញ្ញវត្ថុលទ្ធផលនៃប្រតិបត្តិការ និង លំហូរសាច់ប្រាក់ មិនមែនក្នុងគោលបំណងដើម្បីបង្ហាញដោយអនុលោមទៅតាមគោលការណ៍គណនេយ្យទូទៅ និងការអនុវត្តនៅក្នុងប្រទេស ឬយុត្តាធិការទាំងឡាយណាក្រៅពីព្រះរាជាណាចក្រកម្ពុជានោះទេ។ បន្ថែមពី លើនេះ ការប្រើប្រាស់នេះ មិនត្រូវបានបង្កើតឡើងសម្រាប់បុគ្គលទាំងឡាយណាដែលមិនបានដឹងអំពីគោលការណ៍ នីតិវិធី និង ការអនុវត្តរបស់ព្រះរាជាណាចក្រកម្ពុជាឡើយ។

៥.២. ស្តង់ដារ វិសោធនកម្ម និងបំណកស្រាយទៅលើស្តង់ដារដែលមានស្រាប់ ដែលមិនទាន់ចូលជាធរមាន និង មិនទាន់បានអនុវត្តដោយគ្រឹះស្ថាន

ថ្ងៃប្រកាសឲ្យប្រើ របាយការណ៍ហិរញ្ញវត្ថុទាំងនេះ ស្តង់ដារថ្មីៗ និងឥតកម្ម រួមទាំងការបកស្រាយមួយ ចំនួន ទៅតាមស្តង់ដារដែលមានស្រាប់ដែលបានចេញផ្សាយជាសាធារណៈ ប៉ុន្តែមិនមានប្រសិទ្ធិភាព និងមិនត្រូវ បានអនុវត្ត ដោយគ្រឹះស្ថាននៅឡើយ។

ដោយអនុលោមទៅតាមប្រកាសរបស់ក្រសួងសេដ្ឋកិច្ច និងហិរញ្ញវត្ថុ លេខ០៦៨ សហវ-ប្រក ចុះថ្ងៃទី៨ ខែមករា ឆ្នាំ២០០៩ និងយោងតាមសេចក្តីជូនដំណឹងក្រុមប្រឹក្សាជាតិគណនេយ្យនៃព្រះរាជាណាចក្រកម្ពុជា លេខ ០៩៧/០៩ សហវ-ក.ជ.គ ចុះថ្ងៃទី២៨ ខែសីហា ឆ្នាំ២០០៩ ស្តីពីការដាក់ឲ្យប្រើប្រាស់ស្តង់ដាររបាយ- ការណ៍ ទាក់ទងនឹងហិរញ្ញវត្ថុអន្តរជាតិនៃកម្ពុជាក្រុមប្រឹក្សាជាតិគណនេយ្យនៃព្រះរាជាណាចក្រកម្ពុជា សម្រេច ជ្រើសរើស ស្តង់ដារគណនេយ្យ ដែលសមមូលទៅនឹងស្តង់ដាររបាយការណ៍ទាក់ទងនឹងរបាយការណ៍ហិរញ្ញវត្ថុ អន្តរជាតិដែល ចេញផ្សាយជាធរមានដោយក្រុមប្រឹក្សាគណនេយ្យអន្តរជាតិ សម្រាប់អនុវត្តចំពោះរបាយការណ៍ ហិរញ្ញវត្ថុដែលនឹង ចាប់ផ្តើមនៅថ្ងៃប្រកាសថ្ងៃទី១ ខែមករា ឆ្នាំ២០១២ ។ ស្តង់ដារថ្មីនេះនឹងត្រូវហៅថា “ស្តង់- ដាររបាយការណ៍ទាក់ទង នឹងហិរញ្ញវត្ថុអន្តរជាតិនៃកម្ពុជា” ហៅកាត់ថា (“CIFRS”)។

ការអនុវត្តនូវ CIFRS ត្រូវបានពន្យារពេល សម្រាប់អនុវត្តចំពោះរបាយការណ៍ហិរញ្ញវត្ថុ ដែលនឹងចាប់ ផ្តើម នៅថ្ងៃទី១ ខែមករា ឆ្នាំ២០១៩ តាមរយៈសេចក្តីប្រកាសលេខ ០៥៨ សហវ-ក.ជ.គ ចុះថ្ងៃទី២៤ ខែមីនា ឆ្នាំ ២០១៦ ដោយក្រុមប្រឹក្សាជាតិគណនេយ្យ។

៦. ការប៉ាន់ស្មាននិងការវិនិច្ឆ័យគណនេយ្យសំខាន់ៗ

៦.១ ការផ្លាស់ប្តូរការប៉ាន់ស្មាន

ការប៉ាន់ស្មាន ត្រូវបានធ្វើការវាយតម្លៃជាបន្តបន្ទាប់ និងយោងតាមបទពិសោធន៍ព្រមទាំងកត្តាផ្សេងៗ ទៀត រួមមានការរំពឹងទុកអំពីព្រឹត្តិការណ៍នាពេលអនាគត ដែលត្រូវបានគេជឿជាក់ថាមានភាពសមស្របក្នុងកា- លៈទេសៈ មួយ។

តាមមតិយោបល់របស់ក្រុមប្រឹក្សាភិបាល ពុំមានការផ្លាស់ប្តូរជាសារវន្តនូវការប៉ាន់ស្មាននៅក្នុងអំឡុង ពេល និងចុងការិយបរិច្ឆេទនោះទេ។

៦.២ ការវិនិច្ឆ័យសំខាន់ៗដែលធ្វើឡើងក្នុងការអនុវត្តគោលការណ៍គណនេយ្យ

មិនមានការវិនិច្ឆ័យសំខាន់ៗត្រូវបានធ្វើឡើងដោយថ្នាក់ដឹកនាំក្នុង ដំណើរការនៃការអនុវត្តគោលការណ៍ គណនេយ្យរបស់គ្រឹះស្ថាន ដែលមានផលប៉ះពាល់ជាសារវន្តទៅលើចំនួន ដែលបានទទួលស្គាល់នៅក្នុងរបាយ- ការណ៍ហិរញ្ញវត្ថុឡើយក្រៅពីចំនួនទាំងឡាយណាដែលទាក់ទងនឹងការប៉ាន់ស្មានដូចមានខាងក្រោម។

៦.៣ ប្រភពសំខាន់ៗនៃភាពមិនពិតប្រាកដនៃការប៉ាន់ស្មាន

ខាងក្រោមនេះគឺជាការសន្និដ្ឋានសំខាន់ៗទាក់ទងទៅនឹងអនាគត និងប្រភពសំខាន់ៗដទៃទៀតនៃភាព មិនពិតប្រាកដនៃការប៉ាន់ស្មានក្នុងរបាយការណ៍តុល្យការ ដែលមានហានិភ័យជាសារវន្តដែលបណ្តាលឲ្យមាន និយ័តកម្មជាសារវន្តទៅលើតម្លៃពិតគណនេយ្យរបស់ទ្រព្យសកម្មនិងបំណុលនៅក្នុងការិយបរិច្ឆេទបន្ទាប់។

(ក) រំលស់នៃទ្រព្យសម្បត្តិ និងបរិក្ខារ

តម្លៃដើមនៃទ្រព្យសម្បត្តិ និងបរិក្ខារត្រូវបានធ្វើរំលស់តាមមូលដ្ឋានរំលស់ចេរទៅតាមអាយុ កាល ប្រើប្រាស់នៃធាតុនីមួយៗ។ ថ្នាក់ដឹកនាំបានធ្វើការប៉ាន់ស្មាននូវអាយុកាលប្រើប្រាស់នៃទ្រព្យសកម្ម ទាំងនេះ ដោយផ្អែកលើ បទពិសោធន៍នៃការប្រើប្រាស់រឿងទុកការខូចខាតនិងភាពហួសសម័យនៃ បច្ចេកទេសដែល កើតឡើងពីការផ្លាស់ប្តូរនៅក្នុងតំរូវការទីផ្សារឬសេវាកម្មដែលផ្តល់ដោយទ្រព្យសកម្ម ទាំងនោះ។ ការផ្លាស់ប្តូរ នូវកត្តាទាំងនេះអាចនឹងមានផលប៉ះពាល់ទៅដល់អាយុកាលប្រើប្រាស់និងតម្លៃ កាកសំណល់នៃទ្រព្យសកម្ម។ ដូច្នេះរំលស់នាពេលអនាគតអាចនឹងត្រូវបានកែប្រែ។

(ខ) ការថយចុះនៃឥណទានអតិថិជន

គ្រឹះស្ថានបានអនុវត្តការធ្វើចំណាត់ថ្នាក់ឥណទាននិងសំវិធានធនតាមតម្រូវការរបស់ ប្រកាសលេខ ធ៧-០២-១៨៦ប្រក.ចុះថ្ងៃទី១៣ ខែកញ្ញា ឆ្នាំ២០០២។ ប្រកាសនេះតម្រូវឲ្យគ្រឹះស្ថានហិរញ្ញវត្ថុទាំងឡាយធ្វើចំណាត់ថ្នាក់សំណុំឥណទានរបស់ខ្លួនជាបួនថ្នាក់ហើយត្រូវប្រាកដថា គ្រឹះស្ថានរបស់ខ្លួនបានបំពេញកាតព្វកិច្ចសំវិធានធនជាក់លាក់អប្បបរមា ដោយផ្អែកលើចំណាត់ថ្នាក់ឥណទាន ដោយមិនគិត ដល់តម្លៃទ្រព្យសម្បត្តិ ដែលបានដាក់បញ្ចាំ (លើកលែងតែជាសាច់ប្រាក់)។ សម្រាប់គោលបំណងក្នុងការធ្វើ ចំណាត់ថ្នាក់ឥណទាននេះតម្រូវឲ្យគ្រឹះស្ថានគិតពិចារណាទៅលើប្រវត្តិនៃការសងប្រាក់ និងលក្ខខណ្ឌ ហិរញ្ញវត្ថុរបស់អ្នកខ្ចីប្រាក់។

(គ) ចំណាយពន្ធ

ការវិនិច្ឆ័យសំខាន់ៗត្រូវបានរួមបញ្ចូលក្នុងការកំណត់នូវសំវិធានធនរបស់គ្រឹះស្ថាន។ គ្រឹះស្ថាននឹងធ្វើការកត់ត្រាបំណុលសម្រាប់រាល់ ចំណាយលើពន្ធដែលរំពឹងទុកផ្អែកទៅលើការប៉ាន់ស្មានតាមរយៈការ បកស្រាយបទប្បញ្ញត្តិពន្ធផ្សេងៗដោយផ្អែកលើការប៉ាន់ស្មាន។ នៅពេលដែលលទ្ធផលពន្ធខុសគ្នាពីការប៉ាន់ស្មានដែលត្រូវបានធ្វើការកត់ត្រា ពីមុនភាពខុសគ្នាទាំងនោះនឹងមានផលប៉ះពាល់ដល់ សំវិធានធនក្នុងការិយបរិច្ឆេទដែលការកំណត់នោះត្រូវបានធ្វើឡើង។

៧. សាច់ប្រាក់ក្នុងដៃ

	២០១៧		២០១៦
	ដុល្លារអាមេរិក	ពាន់រៀល	ដុល្លារអាមេរិក
ដុល្លារអាមេរិក	២២.៣៩៩	៩០.៤២៥	៤៨.៤១៣
ខ្មែររៀល	២.១០២	៨.៤៨៦	-
	<u>២៤.៥០១</u>	<u>៩៨.៩១១</u>	<u>៤៨.៤១៣</u>

៨. សមតុល្យនៅធនាគារជាតិនៃកម្ពុជា

	២០១៧		២០១៦
	ដុល្លារអាមេរិក	ពាន់រៀល	ដុល្លារអាមេរិក
ប្រាក់តម្កល់	៦២.៥០០	២៥២.៣១៣	៥០.០០០
គណនីចរន្ត	៥.៣២៦	២១.៥០១	៥.១២៦
	<u>៦៧.៨២៦</u>	<u>២៧៣.៨១៤</u>	<u>៥៥.១២៦</u>

ប្រាក់តម្កល់

អនុលោមតាមប្រកាសលេខ ធ៧-០០-០០៦ប្រ.ក. ចុះថ្ងៃទី១១ ខែមករា ឆ្នាំ២០០០ និង ប្រកាសលេខ ធ៧-០៦-២០៩ប្រ.ក ចុះថ្ងៃទី១៣ ខែកញ្ញា ឆ្នាំ២០០៦ ស្តីពីការផ្តល់អាជ្ញាប័ណ្ណរបស់គ្រឹះស្ថានមីក្រូហិរញ្ញវត្ថុ គ្រឹះស្ថានត្រូវរក្សានូវប្រាក់តម្កល់លើដើមទុនចំនួន៥%នៃដើមទុកចុះបញ្ជី។ ប្រាក់តម្កល់នេះនឹងត្រូវបង្វិលឲ្យគ្រឹះស្ថានវិញនៅពេលដែលគ្រឹះស្ថានស្ម័គ្រចិត្តបញ្ចប់អាជីវកម្មរបស់ខ្លួន។ ប្រាក់តម្កល់នេះមិនមានគិតការប្រាក់ទេ។

៩. សមតុល្យនៅធនាគារផ្សេងៗ

	២០១៧		២០១៦
	ដុល្លារអាមេរិក	ពាន់រៀល	ដុល្លារអាមេរិក
ធនាគារអេស៊ីលីដា ភីអិលស៊ី	៦៥៥.៦៦៦	២.៦៤៦.៩២៤	៨៦.៤៤០
ធនាគារវឌ្ឍនភាពអាស៊ីចំកាត់	៧០៩	២.៨៦២	១០.៦៤២
	<u>៦៥៦.៣៧៥</u>	<u>២.៦៤៩.៧៨៦</u>	<u>៩៧.០៨២</u>

គ្រឹះស្ថានមានគណនីប្រាក់សន្សំសំចៃនៅធនាគារចំនួនពីរគឺ ធនាគារអេស៊ីលីដា ភីអិលស៊ី និងធនាគារ វឌ្ឍនភាពអាស៊ីចំកាត់។ គណនីបញ្ញើសន្សំសំចៃនេះអាចទទួលបានអត្រាការប្រាក់ប្រចាំឆ្នាំចាប់ពី ០,៥% រហូតដល់ ០,៧៥% នៅក្នុងការិយបរិច្ឆេទនៃរបាយការណ៍នេះ។

១០. ឥណទានអតិថិជន

	២០១៧		២០១៦
	ដុល្លារអាមេរិក	ពាន់រៀល	ដុល្លារអាមេរិក
ឥណទានអតិថិជន	២.១០៥.៩២០	៨.៥០១.៥៩៩	១.៨១៥.៩៣៥
សំវិធានធនសម្រាប់ឥណទានជាប់សង្ស័យ	(៤០៥.៦៥៨)	(១.៦៣៧.៦៤១)	(១៩៨.៣៤៥)
	<u>១.៧០០.២៦២</u>	<u>៦.៨៦៣.៩៥៨</u>	<u>១.៦១៧.៥៩០</u>

(ក) សំវិធានធនសម្រាប់ឥណទានជាប់សង្ស័យ

	២០១៧		២០១៦
	ដុល្លារអាមេរិក	ពាន់រៀល	ដុល្លារអាមេរិក
សំវិធានធនដើមគ្រា	១៩៨.៣៤៥	៨០០.៧១៨	៥.៣៣៨
សំវិធានធនក្នុងការិយបរិច្ឆេទ	២០៧.៣១៣	៨៣៦.៩២៣	១៩៤.៤០៥
ឥណទានបាត់បង់	-	-	(១.៣៩៨)
	<u>៤០៥.៦៥៨</u>	<u>១.៦៣៧.៦៤១</u>	<u>១៩៨.៣៤៥</u>

(ខ) វិភាគតាមកាលកំណត់

	២០១៧		២០១៦
	ដុល្លារអាមេរិក	ពាន់រៀល	ដុល្លារអាមេរិក
តិចជាង ១ឆ្នាំ	៥៤១.១៩៣	២.១៨៤.៧៩៦	៦៤៥.១៨៨
ពី ១ឆ្នាំ ទៅ ៥ឆ្នាំ	១.៤៤៤.០២០	៥.៨២៩.៥០៩	១.១៧០.៧៤៧
លើសពី ៥ឆ្នាំ	១២០.៧០៧	៤៨៧.២៩៤	-
	<u>២.១០៥.៩២០</u>	<u>៨.៥០១.៥៩៩</u>	<u>១.៨១៥.៩៣៥</u>

(គ) វិភាគតាមប្រភេទរូបិយប័ណ្ណ

	២០១៧		២០១៦
	ដុល្លារអាមេរិក	ពាន់រៀល	ដុល្លារអាមេរិក
ដុល្លារអាមេរិក	២.១០៥.៤២៥	៨.៤៩៩.៦០១	១.៨១៥.៩៣៥
ខ្មែររៀល	៤៩៥	១.៩៩៨	-
	<u>២.១០៥.៩២០</u>	<u>៨.៥០១.៥៩៩</u>	<u>១.៨១៥.៩៣៥</u>

(ឃ) វិភាគតាមកត្តាសេដ្ឋកិច្ច

	២០១៧		២០១៦
	ដុល្លារអាមេរិក	ពាន់រៀល	ដុល្លារអាមេរិក
កសិកម្ម	៦៧.០៣១	២៧០.៦០៤	១១៧.៣៣២
សំណង់	១៦៨.៥១៤	៦៨០.២៩១	១២.៩៥០
គ្រួសារ	៥៦៦.៥៧៣	២.២៨៧.២៥៥	៤៨០.១៣៥
សេវាកម្ម	២២.៦៥១	៩១.៤៤២	៣៨១.៦៥៥
ជំនួញ និងពាណិជ្ជកម្ម	៤.៨៣១	១៩.៥០៣	២១៣.៨៩២
មធ្យោបាយដឹកជញ្ជូន	៥៥៣.១៣៤	២.២៣៣.០០២	៣៦.៥៥៧
កត្តាផ្សេងទៀត	៧២៣.១៨៦	២.៩១៩.៥០២	៥៧៣.៤១៤
	<u>២.១០៥.៩២០</u>	<u>៨.៥០១.៥៩៩</u>	<u>១.៨១៥.៩៣៥</u>

(ង) វិភាគតាមសម្ព័ន្ធភាគី

	២០១៧		២០១៦
	ដុល្លារអាមេរិក	ពាន់រៀល	ដុល្លារអាមេរិក
ឥណទានទៅអតិថិជនខាងក្រៅ	២.០៥៩.៣៧៤	៨.៣១៣.៦៩៣	១.៤២៤.៤៤២
ឥណទានទៅបុគ្គលិក	៤៦.៥៤៦	១៨៧.៩០៦	៣៩១.៤៩៣
	<u>២.១០៥.៩២០</u>	<u>៨.៥០១.៥៩៩</u>	<u>១.៨១៥.៩៣៥</u>

(ច) វិភាគតាមការធានាលើឥណទានដំណើរការ និងមិនដំណើរការ

	២០១៧		២០១៦
	ដុល្លារអាមេរិក	ពាន់រៀល	ដុល្លារអាមេរិក
ឥណទានស្តង់ដារ៖			
មានវត្តមាន	១.៤០៧.៨៦៥	៥.៦៨៣.៥៥១	១.៣៣០.៥៩៦
គ្មានវត្តមាន	១២៦.៦៧០	៥១១.៣៦៧	៦៩.៩២៧
ឥណទានក្រោមស្តង់ដារ៖			
មានវត្តមាន	១១៥.៥១០	៤៦៦.៣១៤	១២១.២២៨
គ្មានវត្តមាន	២៣.១៩៣	៩៣.៦៣០	៤១.៥៩៧
ឥណទានជាប់សង្ស័យ៖			
មានវត្តមាន	៧៩.៨២០	៣២២.២៣៣	៥៦.៧៣៦
គ្មានវត្តមាន	១០.៤៨៣	៤២.៣២០	៤៤.០១៣
ឥណទានបាត់បង់៖			
មានវត្តមាន	១០៥.៥៣៣	៤២៦.០៣៧	៤៤.០៥៥
គ្មានវត្តមាន	២៣៦.៨៤៦	៩៥៦.១៤៧	១០៧.៧៨៣
	<u>២.១០៥.៩២០</u>	<u>៨.៥០១.៥៩៩</u>	<u>១.៨១៥.៩៣៥</u>

១១. គណនីត្រូវទទួលផ្សេងៗ

	២០១៧		២០១៦
	ដុល្លារអាមេរិក	ពាន់រៀល	ដុល្លារអាមេរិក
ការប្រាក់ត្រូវទទួល	១៤.៤៣៦	៥៨.២៧៨	២១.៥៧៥
គណនីទទួលផ្សេងៗ	៥៤.០៦២	២១៨.២៤៨	២៩.៨៩៤
បុរេប្រទាន	-	-	១៣.៨០៣
ចំណាយបង់មុន	១០.១២៦	៤០.៨៧៩	២.៥៥៩
	<u>៧៨.៦២៤</u>	<u>៣១៧.៤០៥</u>	<u>៦៧.៨៣១</u>

១២. ទ្រព្យសម្បត្តិអរូបី

កុំព្យូទ័រ
ដុល្លារអាមេរិក

ផ្ទៃដី

សមតុល្យនា ថ្ងៃទី៣១ ខែធ្នូ ឆ្នាំ២០១៦/ថ្ងៃទី១ ខែមករា ឆ្នាំ២០១៧
ការទិញបន្ថែម

-
១៣.១០០

សមតុល្យនា ថ្ងៃទី៣១ ខែធ្នូ ឆ្នាំ២០១៧

១៣.១០០

រំលស់បន្ត

សមតុល្យនា ថ្ងៃទី៣១ ខែធ្នូ ឆ្នាំ២០១៦/ថ្ងៃទី១ ខែមករា ឆ្នាំ២០១៧
រំលស់ក្នុងឆ្នាំ

-
១៨៦

សមតុល្យនា ថ្ងៃទី៣១ ខែធ្នូ ឆ្នាំ២០១៧

១៨៦

R₀ ក្បាច់

សមតុល្យនាថ្ងៃទី៣១ ខែធ្នូ ឆ្នាំ២០១៧

១២.៩១៤

(គិតជាពាន់រៀល)

៥២.១៣៤

សមតុល្យនាថ្ងៃទី៣១ ខែធ្នូ ឆ្នាំ២០១៦

-

១៣. ទ្រព្យសម្បត្តិ និងបរិក្ខារ

	ការកែលម្អ អគារ ដុល្លារអាមេរិក	គ្រឿងសង្ហារឹម និងបរិក្ខារភ្ជាប់ ដុល្លារអាមេរិក	គ្រឿងបរិក្ខារ កុំព្យូទ័រ ដុល្លារអាមេរិក	បរិក្ខារ ការិយាល័យ ដុល្លារអាមេរិក	យានយន្ត ដុល្លារអាមេរិក
ថ្លៃជើង					
សមតុល្យនាថ្ងៃទី១ ខែមករា ឆ្នាំ២០១៦	-	៤.១៧៩	៤.៤២៥	៣.៥៥៣	-
ការទិញបន្ថែម	-	៥.៤០៤	១២.៩៧៥	៤.១៥៧	៨៥០
ការជំរះបញ្ជី	-	(១.៣២៨)	-	(៥៦៨)	-
សមតុល្យនា ថ្ងៃទី៣១ ខែធ្នូ ឆ្នាំ២០១៦	-	៨.២៥៥	១៧.៤០០	៧.១៤២	៨៥០
ការទិញបន្ថែម	១១.៦២៤	៩.៣៧៥	៣.៤៤២	-	១.៩៥០
ការផ្ទេរ	-	១.៤៣២	៤៥០	(១.៨៨២)	-
ការជំរះបញ្ជី	-	(២.២២៥)	(៧៣២)	(២.០៤៩)	-
សមតុល្យនាថ្ងៃទី៣១ ខែធ្នូ ឆ្នាំ២០១៧	១១.៦២៤	១៦.៨៣៧	២០.៥៦០	៣.២១១	២.៨០០
រំលស់បង្កើន					
សមតុល្យនាថ្ងៃទី១ ខែមករា ឆ្នាំ២០១៦	-	៥៨៧	១.២៧៦	៥២១	-
រំលស់ក្នុងឆ្នាំ	-	១.៥២៣	៥.៥២៨	១.០៧១	១៩៥
ការជំរះបញ្ជី	-	(២៣៦)	-	(៥២)	-
សមតុល្យនាថ្ងៃទី៣១ ខែធ្នូ ឆ្នាំ២០១៦	-	១.៨៧៤	៦.៨០៤	១.៥៤០	១៩៥
រំលស់ក្នុងឆ្នាំ	១.៣៩៥	៣.៦១៦	៩.០៣៨	៤០៣	៥០១
ការជំរះបញ្ជី	-	(៥២៣)	(៣២៦)	(៣០៦)	-
សមតុល្យនា ថ្ងៃទី៣១ ខែធ្នូ ឆ្នាំ២០១៧	១.៣៩៥	៤.៩៦៧	១៥.៥១៦	១.៦៣៧	៦៩៦
តម្លៃយោង					
សមតុល្យនាថ្ងៃទី៣១ ខែធ្នូ ឆ្នាំ២០១៧	១០.២២៩	១១.៨៧០	៥.០៤៤	១.៥៧៤	២.១០៤
<i>(គិតជាពាន់រៀល)</i>					
	៤១.២៩៤	៤៧.៩១៩	២០.៣៦៣	៦.៣៥៤	៨.៤៩៤
សមតុល្យនាថ្ងៃទី៣១ ខែធ្នូ ឆ្នាំ២០១៦	-	៦.៣៨១	១០.៥៩៦	៥.៦០២	៦៥៥

១៤. បំណុលផ្សេងៗ

	២០១៧		២០១៦
	ដុល្លារអាមេរិក	ពាន់រៀល	ដុល្លារអាមេរិក
ភាគហ៊ុនិក	៦២៥.០០០	២.៥២៣.១២៥	-
ចំណាយការប្រាក់ត្រូវសង	២៥.២១១	១០១.៧៧៧	២៣.២៧៥
បំណុលផ្សេងៗ	៣៩.២៦៩	១៥៨.៥៣០	២១.៨៩១
ពន្ធកាត់ទុកដែលត្រូវសង	៦.១៨៩	២៤.៩៨៥	១២.១៤៥
បំណុលបង្ក	៣.០៣២	១២.២៤០	២.០៦៣
	<u>៦៩៨.៧០១</u>	<u>២.៨២០.៦៥៧</u>	<u>៥៩.៣៧៤</u>

១៥. បំណុលជំពាក់ទៅភាគហ៊ុនិក

	២០១៧		២០១៦
	ពាន់រៀល	ពាន់រៀល	ពាន់រៀល
លក្ខី ប្រាយមី អ៊ិនវេសមេន	១.២៩០.០០០	៥.២០៧.៧៣០	១.០៥០.០០០

- នៅក្នុងកំឡុងឆ្នាំ២០១៥ គ្រឹះស្ថានទទួលបានកម្ចីតំណទានពីក្រុមហ៊ុន លក្ខី ប្រាយមី អ៊ិនវេសមេន ខុអិលធីឌី ក្នុងទឹកប្រាក់ចំនួន ៥០.០០០ដុល្លារអាមេរិកគត់ ដែលត្រូវផុតកំណត់ក្នុងរយៈពេល១៦៨ខែ។ សមតុល្យឥណទានដែលបានដក នឹងត្រូវបង់តែការប្រាក់ជាប្រចាំត្រីមាស នូវអត្រាការប្រាក់ ១៤% ក្នុងមួយឆ្នាំ និងប្រាក់ដើមសងត្រឡប់វិញនៅថ្ងៃផុតកំណត់នៃកិច្ចព្រមព្រៀងនេះ។
- នៅកំឡុងឆ្នាំ២០១៦ ទទួលបានកម្ចីតំណទានពីក្រុមហ៊ុន លក្ខី ប្រាយមី អ៊ិនវេសមេន ខុអិលធីឌី ក្នុងទឹកប្រាក់ចំនួន ១.០០០.០០០ដុល្លារអាមេរិកគត់ ដែលត្រូវផុតកំណត់ក្នុងរយៈពេល ១៦៨ខែ។ សមតុល្យឥណទានដែល បានដកនឹងត្រូវបង់តែការប្រាក់ជាប្រចាំត្រីមាសនូវអត្រាការប្រាក់ ១៤% ក្នុងមួយឆ្នាំ និងប្រាក់ដើមសងត្រឡប់វិញនៅថ្ងៃផុតកំណត់នៃកិច្ចព្រមព្រៀងនេះ។
- នៅកំឡុងឆ្នាំ២០១៧ ទទួលបានកម្ចីតំណទានពីក្រុមហ៊ុន លក្ខី ប្រាយមី អ៊ិនវេសមេន ខុអិលធីឌី ក្នុងទឹកប្រាក់ចំនួន ១.០០០.០០០ដុល្លារអាមេរិកគត់ ដែលត្រូវផុតកំណត់ក្នុងរយៈពេល ១៦៨ខែ។ សមតុល្យឥណទានដែល បានដកនឹងត្រូវបង់តែការប្រាក់ជាប្រចាំត្រីមាសនូវអត្រាការប្រាក់ ១៤% ក្នុងមួយឆ្នាំ និងប្រាក់ដើមសង ត្រឡប់វិញនៅថ្ងៃផុតកំណត់នៃកិច្ចព្រមព្រៀងនេះ។ គិតត្រឹមថ្ងៃទី៣១ ខែធ្នូ ឆ្នាំ ២០១៧ ទឹកប្រាក់ចំនួន ២៤០.០០០ ដុល្លារអាមេរិកត្រូវបានប្រើប្រាស់។

១៦. ដើមទុន

	២០១៧			២០១៦	
	ចំនួន	ដុល្លារអាមេរិក	ពាន់រៀល	ចំនួន	ដុល្លារអាមេរិក
ភាគហ៊ុនធម្មតា (១០០ដុល្លារអាមេរិកក្នុងមួយភាគហ៊ុន) បានអនុម័ត	១២.៥០០	១.២៥០.០០០	៥.០៤៦.២៥០	១០.០០០	១.០០០.០០០
បានបោះផ្សាយ និងបង្វែរ នាថ្ងៃទី១ មករា	១០.០០០	១.០០០.០០០	៤.០៣៧.០០០	១០.០០០	១.០០០.០០០
ចេញផ្សាយដោយអនុលោមតាម៖					
- ការចេញផ្សាយថ្មី	២.៥០០	២៥០.០០០	១.០០៩.២៥០	-	-
នាថ្ងៃទី៣១ ខែ ធ្នូ	១២.៥០០	១.២៥០.០០០	៥.០៤៦.២៥០	១០.០០០	១.០០០.០០០

នៅក្នុងការិយបរិច្ឆេទ ក្រុមហ៊ុនបានអនុម័ត និងបង្វែរដើម្បីបង្កើតដើមទុនពី ១.០០០.០០០ ដុល្លារអាមេរិក ទៅ១.២៥០.០០០ដុល្លារអាមេរិក តាមរយៈការចេញផ្សាយហ៊ុនបន្ថែមចំនួន ២.៥០០ដែលមានតម្លៃក្នុងមួយភាគហ៊ុនស្មើ ១០០ដុល្លារអាមេរិកជាសាច់ប្រាក់សម្រាប់គោលបំណងទុនបង្វិល។ ភាគហ៊ុនដែលបានបោះផ្សាយថ្មីមានតម្លៃស្មើនឹងភាគហ៊ុនដែលមាននៅក្នុងក្រុមហ៊ុន។

កម្មសិទ្ធិករនៃក្រុមហ៊ុនមានសិទ្ធិទទួលបានភាគលាភ នៅពេលដែលប្រកាសដោយក្រុមហ៊ុនហើយមានសិទ្ធិបោះឆ្នោតក្នុងមួយភាគហ៊ុនធម្មតានៅក្នុងការប្រជុំរបស់ក្រុមហ៊ុន។ ភាគហ៊ុនធម្មតាទាំងអស់មានចំណាត់ថ្នាក់ pari passu ទាក់ទងទៅនឹងទ្រព្យសកម្មដែលនៅសល់របស់ក្រុមហ៊ុន។

១៧. ចំណូលការប្រាក់

	២០១៧		២០១៦
	ដុល្លារអាមេរិក	ពាន់រៀល	ដុល្លារអាមេរិក
ឥណទានទៅអតិថិជន	៣៧៤.០៧០	១.៥១០.១២១	៤៤៧.០៩៧
ប្រាក់បញ្ញើនៅធនាគារ	៣៥៣	១.៤២៥	២៦៦
	៣៧៤.៤២៣	១.៥១១.៥៤៦	៤៤៧.៣៦៣

១៨. ចំណាយការប្រាក់

	២០១៧		២០១៦
	ដុល្លារអាមេរិក	ពាន់រៀល	ដុល្លារអាមេរិក
ចំណាយការប្រាក់លើចំណុលជំពាក់ទៅភាគហ៊ុនិក	១៦៧.៣៦៣	៦៧៥.៦៤៤	៩៤.០១៣

១៩. ចំណូលប្រតិបត្តិការផ្សេងៗ

	២០១៧		២០១៦
	ដុល្លារអាមេរិក	ពាន់រៀល	ដុល្លារអាមេរិក
ចំណូលពីការដាក់ពិន័យ	១៨.៣១៨	៧៣.៩៥០	៦.៤៣៧
កំរៃជើងសារ	២៦.១៩៦	១០៥.៧៥៣	៣៧១
ចំណេញការប្តូររូបិយប័ណ្ណ	៣០០	១.២១១	២៥៩
ចំណូលផ្សេងៗ	១.៧០៤	៦.៨៧៩	២.៦២៨
	<hr/>	<hr/>	<hr/>
ចំណូលពីការដាក់ពិន័យ	៤៦.៥១៨	១៨៧.៧៩៣	៩.៦៩៥

២០. ចំណាយប្រាក់បៀវត្ស

	២០១៧		២០១៦
	ដុល្លារអាមេរិក	ពាន់រៀល	ដុល្លារអាមេរិក
ប្រាក់បៀវត្ស និងប្រាក់ឧបត្ថម្ភ	៣២៥.០៥២	១.៣១២.២៣៥	១៩៥.៧៤៥
ចំណាយផ្សេងៗ	៨៤៣	៣.៤០៣	៥.៩៥៥
	<hr/>	<hr/>	<hr/>
	៣២៥.៨៩៥	១.៣១៥.៦៣៨	២០១.៧០០

២១. ចំណាយរំលស់

	២០១៧		២០១៦
	ដុល្លារអាមេរិក	ពាន់រៀល	ដុល្លារអាមេរិក
រំលស់ទ្រព្យសម្បត្តិ និងបរិក្ខារ	១៤.៩៥៣	៦០.៣៦៥	៨.៣១៧
រំលស់ទ្រព្យសម្បត្តិអរូបី	១៨៦	៧៥១	-
	<hr/>	<hr/>	<hr/>
	១៥.១៣៩	៦១.១១៦	៨.៣១៧

២២. ចំណាយទូទៅ និងរដ្ឋបាល

	២០១៧		២០១៦
	ដុល្លារអាមេរិក	ពាន់រៀល	ដុល្លារអាមេរិក
ចំណាយក្នុងការផ្សព្វផ្សាយពាណិជ្ជកម្ម	៦៦៨	២.៦៩៧	៣៨៨
ចំណាយកំរៃជើងសារ	៥១.៤៦២	២០៧.៧៥២	៤០.៥០៣
ចំណាយផ្នែកទំនាក់ទំនង	៩.៧៩៣	៣៩.៥៣៤	៥.៦៧៩
ចំណាយលើសមាជិកភាព	១.០១៩	៤.១១៤	៥៦៣
ចំណាយលើសម្ភារៈការិយាល័យ	៧.១១៣	២៨.៧១៥	៩.៣២៩
ចំណាយលើសេវាកម្មអ្នកជំនាញ	១២.៥៤២	៥០.៦៣២	៨.៦៦៩
ចំណាយជួលផ្ទះ	២៦.៤១៦	១០៦.៦៤១	២៤.៥៦២
ចំណាយក្នុងការធ្វើដំណើរ	១៨.៦៥៧	៧៥.៣១៨	៩.៣៤៧
ចំណាយទឹកភ្លើង	៥.២៨៧	២១.៣៤៤	៥.៤០៦
ចំណាយផ្សេងៗ	៣៥.៣៩៦	១៤២.៨៩៤	៤០.៧០៣
	១៦៨.៣៥៣	៦៧៩.៦៤១	១៤៥.១៤៩

២៣. ចំណាយពន្ធ

	២០១៧		២០១៦
	ដុល្លារអាមេរិក	ពាន់រៀល	ដុល្លារអាមេរិក
ចំណាយពន្ធលើប្រាក់ចំណេញ៖			
ក្នុងការិយបរិច្ឆេទបច្ចុប្បន្ន	៤.២១១	១៧.០០០	៤.៥៣៣
សំវិធានធនខ្វះនៅឆ្នាំមុន	-	-	១.៦៩៨
ចំណាយពន្ធសរុប	៤.២១១	១៧.០០០	៦.២៣១

ផ្អែកលើច្បាប់ស្តីពីសារពើពន្ធរបស់ព្រះរាជាណាចក្រកម្ពុជាគ្រឹះស្ថានមានកាតព្វកិច្ច ក្នុងការបង់ពន្ធលើប្រាក់ ចំណេញក្នុងអត្រា ២០% (២០១៦: ២០%)នៃប្រាក់ចំណេញជាប់ពន្ធ ឬពន្ធអប្បបរមា១% (២០១៦: ១%) នៃប្រាក់ចំណូលសរុបប្រសិនបើមួយណាមានតម្លៃច្រើនជាង។

តួលេខសម្រាប់ផ្គូផ្គងរវាងចំណាយពន្ធ និងផលគុណនៃចំណេញគណនេយ្យនិងអត្រាពន្ធដាររបស់គ្រឹះស្ថាន មានដូចខាងក្រោម៖

	២០១៧		២០១៦
	ដុល្លារអាមេរិក	ពាន់រៀល	ដុល្លារអាមេរិក
ការខាតបង់មុនដកចំណាយពន្ធ	(៤៦៣.១២២)	(១.៨៦៩.៦២៣)	(១៨៦.៥២៧)
ពន្ធគណនាតាមអត្រាពន្ធស្របច្បាប់២០% (២០១៥ : ២០%)	(៩២.៦២៤)	(៣៧៣.៩២៣)	(៣៧.៣០៥)
ឥទ្ធិពលពន្ធដារទៅលើ៖			
ចំណាយដែលមិនអាចកាត់កងពន្ធ	៣១.៦៧៤	១២៧.៨៦៨	៧.០៨៣
ចំណាយលើពន្ធ ពន្យលើទ្រព្យសកម្មដែលបាន ទទួលស្គាល់នៅក្នុងឆ្នាំ	៦៣.៥៣១	២៥៦.៤៧៤	៣២.៦៨០
ពន្ធកាត់កងបាន	(២.៥៨១)	(១០.៤១៩)	(២.៤៥៨)
ពន្ធអប្បបរមា	៤.២១១	១៧.០០០	៤.៥៣៣
	៤.២១១	១៧.០០០	៤.៥៣៣
សំវិធានធនខ្លះនៅឆ្នាំមុន	-	-	១.៦៩៨
ចំណាយពន្ធសរុប	៤.២១១	១៧.០០០	៤.៥៣៣

ចំនួននៃការខុសគ្នាជាបណ្តោះអាសន្ន ដែលគ្មានពន្ធពន្យលើទ្រព្យសកម្ម ដែលបានទទួលស្គាល់នៅក្នុង
របាយការណ៍ស្ថានភាពហិរញ្ញវត្ថុដូចខាងក្រោម៖

	២០១៧		២០១៦
	ដុល្លារអាមេរិក	ពាន់រៀល	ដុល្លារអាមេរិក
ការខាតពន្ធដែលមិនបានប្រើ៖			
- ផុតកំណត់ត្រឹម ថ្ងៃ ៣១ ខែធ្នូ ឆ្នាំ២០២២	៣១៧.៦៥៥	១.២៨២.៣៧៣	-
- ផុតកំណត់ត្រឹម ថ្ងៃ ៣១ ខែធ្នូ ឆ្នាំ២០២១	១៦៣.៤០០	៦៥៩.៦៤៦	១៦៣.៤០០
	៤៨១.០៥៥	១.៩៤២.០១៩	១៦៣.៤០០

បង្កពន្ធលើទ្រព្យ មិនត្រូវបានទទួលស្គាល់ចំពោះវត្ថុណាដែលមិនទំនងថាពន្ធលើប្រាក់ចំណេញនៃក្រុម-
ហ៊ុន ដែលមានសម្រាប់កាត់កងទៅនឹងភាពខុសគ្នាបណ្តោះអាសន្នដែលបានប្រើប្រាស់។
ការខាតបង់ពន្ធដែលមិនប្រើប្រាស់គឺត្រូវពិនិត្យនិងព្រមព្រៀងដោយនាយកដ្ឋានពន្ធដារ។

២៤. ការសន្យាភតិសន្យាប្រតិបត្តិការ

គ្រឹះស្ថានដែលជាភតិក:

គ្រឹះស្ថានបានចុះកិច្ចសន្យាជា ភតិសន្យាប្រតិបត្តិការដែលមិនអាចលុបចោលបានសម្រាប់ការជួល ការិយាល័យដែលជាលទ្ធផលនៃកិច្ចសន្យាជួលនាពេលអនាគត ដែលនឹងអនុលោមតាមលក្ខខណ្ឌមួយចំនួននៅ ក្នុងកិច្ចសន្យា ហើយនិងអាចត្រូវកែតម្រូវតាមអត្រាទីផ្សារប្រចាំឆ្នាំ។ នៅចុងការិយបរិច្ឆេទនេះគ្រឹះស្ថាននៅមាន ការសន្យាយោងតាមភតិសន្យាប្រតិបត្តិការដែលមិនអាចលុបចោលបាន និងត្រូវដល់ពេលបង់នៅកាលបរិច្ឆេទ ដូចខាងក្រោម៖

	២០១៧		២០១៦
	ដុល្លារអាមេរិក	ពាន់រៀល	ដុល្លារអាមេរិក
មិនលើសពី ១ឆ្នាំ	២៩.២០៦	១១៧.៩០៥	១២.៥៤០
លើស ១ឆ្នាំ និងមិនលើសពី ៥ឆ្នាំ	១០០.៦១០	៤០៦.១៦៣	២៥.៦៤០
លើសពី ៥ឆ្នាំ	១២២.១៤៤	៤៩៣.០៩៥	-
	<u>២៥១.៩៦០</u>	<u>១.០១៧.១៦៣</u>	<u>៣៨.១៨០</u>

២៥. ប្រតិបត្តិការភតិកពាក់ព័ន្ធ

គ្រឹះស្ថានមានប្រតិបត្តិការណ៍ជាមួយភតិកពាក់ព័ន្ធក្នុងកំឡុងការិយបរិច្ឆេទដូចខាងក្រោម៖

	២០១៧		២០១៦
	ដុល្លារអាមេរិក	ពាន់រៀល	ដុល្លារអាមេរិក
ម្ចាស់ភាគហ៊ុន			
លក្ខី ប្រាយម៍ អ៊ិនវេសមេន			
បុរេប្រទានទៅឲ្យគ្រឹះស្ថាន	២៤០.០០០	៩៦៨.៨៨០	១.០០០.០០០
ចំណាយការប្រាក់	១៦៧.៣៦៣	៦៧៥.៦៤៤	៩៤.០១៣
	<u>៧២.៦៣៧</u>	<u>២៩៣.២៣៦</u>	<u>៩៥.៩៨៧</u>
Hikari Power Hong Kong Ltd.			
បុរេប្រទានទៅឲ្យគ្រឹះស្ថាន	៦២៥.០០០	២.៥២៣.១២៥	-
	<u>៦២៥.០០០</u>	<u>២.៥២៣.១២៥</u>	<u>-</u>

តុល្យការជាមួយភតិកពាក់ព័ន្ធនៅចុងអំឡុងការិយបរិច្ឆេទនៃរបាយការណ៍នេះ ដែលមានបង្ហាញនៅក្នុង កំណត់សម្គាល់លេខ ១៥ នៃរបាយការណ៍ហិរញ្ញវត្ថុ។

ប្រតិបត្តិការជាមួយភតិកពាក់ព័ន្ធដែលបង្ហាញខាងលើត្រូវបាន ធ្វើឡើងតាមលក្ខណៈពាណិជ្ជកម្មធម្មតា។

២៦. គោលដៅ និងគោលការណ៍នៃការគ្រប់គ្រងហានិភ័យហិរញ្ញវត្ថុ

គោលការណ៍នៃការគ្រប់គ្រងហានិភ័យហិរញ្ញវត្ថុរបស់គ្រឹះស្ថានគឺដើម្បីធ្វើឲ្យប្រសើរបំផុត នូវការបង្កើន តម្លៃ ដល់ម្ចាស់ភាគហ៊ុនខណៈកាត់បន្ថយជាអប្បបរមានូវផលប៉ះពាល់ជាអវិជ្ជមាន ដែលកើតឡើងដោយសារ ការប្រែប្រួលនៃទីផ្សារហិរញ្ញវត្ថុ។

ក្រុមប្រឹក្សាភិបាលមានតួនាទីកំណត់គោលដៅ និងគោលការណ៍នៃការគ្រប់គ្រងហិរញ្ញវត្ថុសម្រាប់គ្រឹះស្ថាន។ បន្ទាប់មកក្រុមប្រឹក្សាភិបាលបង្កើតនូវគោលការណ៍លំអិតដូចជាគោលការណ៍ទាក់ទង និងកម្រិតសិទ្ធិអំណាចតួនាទី ក្នុងការត្រួតពិនិត្យ ការកំណត់អត្តសញ្ញាណ និងការវាស់វែងហានិភ័យ និងកម្រិតហានិភ័យដែលអនុលោមតាម គោលដៅ និងគោលការណ៍ដែលបានអនុម័តដោយក្រុមប្រឹក្សាភិបាល។

(១) ហានិភ័យឥណទាន

ក្រុមហ៊ុនសន្មតហានិភ័យលើឥណទានដែលត្រូវបានកំណត់ថាជាហានិភ័យ ក្នុងករណីដែលអ្នកសុំខ្ចីមិនអាច សងបំណុលទាំងស្រុងនៅថ្ងៃដល់កាលកំណត់។ ក្រុមហ៊ុនធ្វើការចាត់ថ្នាក់កម្រិតហានិភ័យលើឥណទានដែលខ្លួន អាចរ៉ាប់រងដោយដាក់កម្រិតហានិភ័យជាទឹកប្រាក់ដែលអាចផ្តល់ទៅអ្នកសុំខ្ចីណាមួយ ក្រុមអ្នកសុំខ្ចីណាមួយ និងលើ តំបន់ភូមិសាស្ត្រ និងលើផ្នែកសេដ្ឋកិច្ច។ នីតិវិធីដើម្បីដាក់កម្រិតលើហានិភ័យ ការត្រួតពិនិត្យ ការប្រើប្រាស់ និងការ គ្រប់គ្រងត្រូវបានធ្វើឡើងដោយផ្អែកទៅលើបទបញ្ជាផ្ទៃក្នុង។ ហានិភ័យទាំងនេះត្រូវបានតាមដាន ត្រួតពិនិត្យជា ទៀងទាត់។

ហានិភ័យលើឥណទាន ត្រូវបានចាត់ចែងតាមរយៈការវិភាគទៀងទាត់លើសមត្ថភាពសងរបស់អ្នកសុំខ្ចី និងអ្នកដែលរំពឹងថាជាអ្នកសុំខ្ចី ដើម្បីសងការប្រាក់ និងប្រាក់ដើម និងតាមរយៈការពិនិត្យឡើងវិញនូវកម្រិតនៃប្រាក់ខ្ចីក្នុងករណីសមស្រប។ ហានិភ័យលើឥណទានក៏ត្រូវបានចាត់ចែងជាផ្នែកដោយទទួលបាននូវវត្ថុបញ្ជាក់ និងការធានាជាលក្ខណៈក្រុមហ៊ុន ឬបុគ្គល ព្រមទាំងផ្តល់នូវឥណទានបាត់បង់។

ក. ការគ្រប់គ្រងកម្រិតហានិភ័យ និងគោលការណ៍កាត់បន្ថយហានិភ័យ

គ្រឹះស្ថានធ្វើប្រតិបត្តិការនិងផ្តល់ឥណទានទៅឲ្យឯកត្តជន ឬសហគ្រាសធុនតូចនិងមធ្យមនៅក្នុងព្រះរាជាណាចក្រកម្ពុជា។ គ្រឹះស្ថានគ្រប់គ្រងកម្រិតនិងត្រួតពិនិត្យការប្រមូលផ្តុំហានិភ័យឥណទាននៅពេលដែលវាត្រូវបានរកឃើញ។

គ្រឹះស្ថានប្រើប្រាស់គោលការណ៍ និងការអនុវត្តជាច្រើនដើម្បីបន្ថយហានិភ័យឥណទាន។ គោលការណ៍ដែលមានប្រសិទ្ធភាពបំផុតក្នុងចំណោមគោលការណ៍ទាំងអស់នេះ គឺការធានាដោយ ដាក់វត្ថុបញ្ជាក់ចំពោះឥណទានផ្តល់ជូនអតិថិជនដែលជាការអនុវត្តទូទៅ។ គ្រឹះស្ថានអនុវត្តគោលការណ៍ស្តីពីការទទួលយកនូវចំណាត់ថ្នាក់ជាក់លាក់ នៃវត្ថុបញ្ជាក់ឬការបន្ថយហានិភ័យឥណទាន។ ប្រភេទនៃវត្ថុបញ្ជាក់សំខាន់ៗ ដែលបានធានាលើឥណទានផ្តល់ជូនអតិថិជន មានដូចជា វត្ថុបញ្ជាក់ជាទ្រព្យសម្បត្តិ (យានយន្តនិងទ្រព្យសម្បត្តិផ្សេងៗ)។

ខ. ហានិភ័យឥណទានអតិបរមាដោយមិនគិតវត្ថុបញ្ជាក់ឬការពង្រីកឥណទានផ្សេងៗ

	កំណត់សម្គាល់	២០១៧		២០១៦
		ដុល្លារអាមេរិក	ពាន់រៀល	ដុល្លារអាមេរិក
ហានិភ័យឥណទានទាក់ទងនឹង				
ទ្រព្យសកម្មក្នុងតារាងតុល្យការ៖				
សមតុល្យនៅធនាគារផ្សេងៗ	៩	៦៥៦.៣៧៥	២.៦៤៩.៧៨៦	៩៧.០៨២
ឥណទានអតិថិជន	១០	២.១០៥.៩២០	៨.៥០១.៥៩៩	១.៨១៥.៩៣៥
គណនីត្រូវទទួលផ្សេងៗ	១១	៧៨.៦២៤	៣១៧.៤០៤	៦៧.៨៣១
		<u>២.៨៤០.៩១៩</u>	<u>១១.៤៦៨.៧៩០</u>	<u>១.៩៨០.៨៤៨</u>

តារាងខាងលើនេះបង្ហាញពីស្ថានភាពអាក្រក់បំផុតនៃ ហានិភ័យឥណទានរបស់គ្រឹះស្ថាននាថ្ងៃទី ៣១ ខែធ្នូ ឆ្នាំ២០១៧ ដោយមិនគិតលើវត្ថុបញ្ចាំឬការពង្រីកឥណទានផ្សេងៗ។ ចំពោះទ្រព្យសកម្មក្នុង តារាងតុល្យការហានិភ័យដែលបានបង្ហាញខាងលើគឺផ្អែកទៅលើតម្លៃពិតគណនេយ្យសុទ្ធ។

គ. ឥណទានអតិថិជន

ឥណទានអតិថិជនត្រូវបានសង្ខេបដូចខាងក្រោម៖

	២០១៧		២០១៦
	ដុល្លារអាមេរិក	ពាន់រៀល	ដុល្លារអាមេរិក
ឥណទានអតិថិជនដែលមិនហួសកំណត់ និង			
មិនថយចុះតម្លៃ	១.៥៣៤.៥៣៥	៦.១៩៤.៩១៨	១.៤០០.៥២៣
ឥណទានអតិថិជនដែលហួសកំណត់ តែមិន			
ថយចុះតម្លៃ	៣៦៤.០៧២	១.៤៦៩.៧៥៨	២១៧.០៦៧
ឥណទានអតិថិជនដែលថយចុះតម្លៃ	២០៧.៣១៣	៨៣៦.៩២៣	១៩៨.៣៤៥
ឥណទានដុល	២.១០៥.៩២០	៨.៥០១.៥៩៩	១.៨១៥.៩៣៥
សំវិធានធនលើឥណទានសង្ស័យ	(៤០៥.៦៥៨)	(១.៦៣៧.៦៤១)	(១៩៨.៣៤៥)
ឥណទានអតិថិជនសុទ្ធ	១.៧០០.២៦២	៦.៨៦៣.៩៥៨	១.៦១៧.៥៩០

សម្រាប់គោលបំណងដើម្បីធ្វើសំវិធានធនការរំពឹងទុកតម្លៃ ដែលអាចស្តារបានពីទ្រព្យ បញ្ចាំ (លើកលែងតែជាសាច់ប្រាក់) មិនត្រូវបានយកមកធ្វើការពិចារណាដោយផ្អែកលើលក្ខខណ្ឌ របស់ធនាគារជាតិនៃកម្ពុជា។ សំវិធានធនសម្រាប់ឥណទានជាប់សង្ស័យសរុប គឺមានចំនួន ៤០៥.៦៥៨ដុល្លារអាមេរិក(២០១៦: ១៩៨.៣៤៥ដុល្លារអាមេរិក) ដែលតំណាងឲ្យសំវិធានធន ចាំបាច់តម្រូវដោយធនាគារជាតិនៃកម្ពុជាព្រមទាំងសំវិធានធនបន្ថែមលើឥណទានបាត់បង់។

- (១) **ឥណទានអតិថិជនដែលមិនហួសកំណត់និងមិនថយចុះតម្លៃ**
 ឥណទានអតិថិជនដែលមិនហួសកាលកំណត់សង នឹងមិនត្រូវបានចាត់ទុកថាថយ ចុះ តម្លៃទេលុះត្រាតែមានព័ត៌មានផ្សេងៗទៀតដែលចង្អុលបង្ហាញផ្ទុយពីនេះ។
- (២) **ឥណទានអតិថិជនដែលហួសកំណត់ប៉ុន្តែមិនថយចុះតម្លៃ**
 ឥណទានអតិថិជនដែលហួសកាលកំណត់សង តែមិនត្រូវបានចាត់ទុកថាថយចុះ តម្លៃទេលុះត្រាតែមានព័ត៌មានផ្សេងៗទៀតដែលចង្អុលបង្ហាញផ្ទុយពីនេះ។

(៣) ឥណទានអតិថិជនដែលថយចុះតម្លៃ

អនុលោមទៅតាមប្រកាសលេខ១៧-០២-១៨៦ប្រក. ចុះថ្ងៃទី១៣ ខែកញ្ញា ឆ្នាំ ២០០២ ស្តីពីការធ្វើចំណាត់ថ្នាក់ឥណទាននិងសំវិធានធនឥណទាន ដែលហួសកាលកំណត់ច្រើន ជាង៣០ថ្ងៃ គឺត្រូវបានចាត់ទុកថាថយចុះតម្លៃ និងកំរិតអប្បបរមានៃសំវិធានធនជាក់លាក់។សម្រាប់ការថយចុះត្រូវបានធ្វើឡើង ដោយពឹងផ្អែកទៅលើក្រុមដែលពាក់ព័ន្ធ លុះត្រាតែមាន ព័ត៌មានដទៃទៀតបញ្ជាក់ថាផ្ទុយពីនេះ។

(៤) ឥណទានអតិថិជនដែលបានចរចាឡើងវិញ

ពុំមានឥណទានអតិថិជនដែលបាន ចរចាឡើងវិញណាមួយកើតមាននៅក្នុងនា ថ្ងៃទី៣១ ខែធ្នូ ឆ្នាំ២០១៦។

ឃ. ការរឹបអូសវត្ថុបញ្ចាំ

ក្នុងអំឡុងការិយបរិច្ឆេទបញ្ចប់ ថ្ងៃទី៣១ ខែធ្នូ ឆ្នាំ២០១៧ នេះគ្រឹះស្ថានមិនបានរឹបអូសទ្រព្យសកម្មផ្សេងៗដែលបានដាក់បញ្ចាំនោះទេ។

(២) ហានិភ័យអត្រាការប្រាក់

ហានិភ័យអត្រាការប្រាក់សំដៅលើការផ្លាស់ប្តូរទៅលើចំណូលអត្រាការប្រាក់សុទ្ធ ដែលជាលទ្ធផល នៃការផ្លាស់ប្តូរកំរិតអត្រាការប្រាក់ ហើយនិងការឡើងចុះនៃសមាសភាគរបស់ទ្រព្យសកម្ម និងបំណុល ។ ហានិភ័យអត្រាការប្រាក់ គឺត្រូវបានចាត់ចែងតាមរយៈការត្រួតពិនិត្យយ៉ាងល្អិតល្អន់លើផលនៃការវិនិយោគ ការកំណត់ថ្លៃទីផ្សារថ្លៃដើមនៃមូលនិធិនិងតាមរយៈការវិភាគចន្លោះភាពងាយប៉ះពាល់របស់អត្រាការប្រាក់។ ការកាត់បន្ថយជាសក្តានុពលនៅក្នុងចំណូលអត្រាការប្រាក់សុទ្ធកើតពីចលនាអវិជ្ជមានរបស់អត្រាការប្រាក់ គឺត្រូវបានត្រួតពិនិត្យផ្ទុយនឹងព្រំដែននៃការអត់អោនហានិភ័យដែលបានកំណត់។ ការវិភាគនៃហានិភ័យអត្រាការប្រាក់ដែលជាប់ទាក់ទងទៅនឹងទ្រព្យសកម្មនិងបំណុលរបស់គ្រឹះស្ថានត្រូវបានបង្ហាញខាងក្រោម។

តារាងខាងក្រោមនេះសង្ខេបអំពីរបាយការណ៍របស់ គ្រឹះស្ថានចំពោះហានិភ័យអត្រាការប្រាក់។ តារាងនេះមានរាប់បញ្ចូលទ្រព្យសកម្ម និងបំណុលរបស់គ្រឹះស្ថានក្នុងតម្លៃពិតដោយចំណាត់ថ្នាក់តាមថ្ងៃផ្តើម ការចរចាលើអត្រាការប្រាក់ឬថ្ងៃដល់កាលកំណត់។

អប្រាកាប្រាក់						
ប្រសិទ្ធផលជាមធ្យម	កំឡុងពេល ១ឆ្នាំ	១ ឆ្នាំ	លើសពី ៤ឆ្នាំ	គ្មានការប្រាក់	សរុប	
%	ដុល្លារអាមេរិក	ដុល្លារអាមេរិក	ដុល្លារអាមេរិក	ដុល្លារអាមេរិក	ដុល្លារអាមេរិក	
នាថ្ងៃទី៣១ ខែធ្នូ ឆ្នាំ២០១៧						
ទ្រព្យសកម្ម						
សាច់ប្រាក់ក្នុងដៃ	-	-	-	២៤.៥០១	២៤.៥០១	
សមតុល្យនៅធនាគារជាតិនៃកម្ពុជា៖						
គណនីចរន្ត	-	-	-	៥.៣២៦	៥.៣២៦	
ប្រាក់កម្ចីល់នៅធនាគារជាតិ	០,២	-	៦២.៥០០	-	៦២.៥០០	
សមតុល្យនៅធនាគារផ្សេងៗ	០,៥	៦៥៦.៣៧៥	-	-	៦៥៦.៣៧៥	
ឥណទានអតិថិជន	២៨,៩	៥៤១.១៩៣	១២០.៧០៧	-	២.១០៥.៩២០	
គណនីត្រូវទទួលផ្សេងៗ	-	-	-	៧៨.៦២៤	៧៨.៦២៤	
		១.១៩៧.៥៦៨	១២០.៧០៧	១០៨.៤៥១	២.៩៣៣.២៤៦	
<i>(គិតជាពាន់រៀល)</i>		<i>៤.៨៣៤.៥៨២</i>	<i>៦.០៨១.៨២១</i>	<i>៤៨៧.២៩៤</i>	<i>១១.៤០៣.៧០៧</i>	
បំណុល						
បំណុលផ្សេងៗ	១៤,០	-	-	៦៩៨.៧០១	៦៩៨.៧០១	
បំណុលជំពាក់ទៅភាគហ៊ុនិក		-	១.២៩០.០០០	-	១.២៩០.០០០	
		-	១.២៩០.០០០	៦៩៨.៧០១	១.៩៨៨.៧០១	
<i>(គិតជាពាន់រៀល)</i>		-	<i>៥.២០៧.៧៣០</i>	<i>២.៨២០.៦៥៧</i>	<i>៨.០២៨.៣៨៧</i>	

អត្រាការប្រាក់ ប្រសិទ្ធផលជា						
មធ្យម %	កំឡុងពេល ១ឆ្នាំ ដុល្លារអាមេរិក	១ ដល់ ៥ឆ្នាំ ដុល្លារអាមេរិក	លើសពី ៥ឆ្នាំ ដុល្លារអាមេរិក	គ្មានការប្រាក់ ដុល្លារអាមេរិក	សរុប ដុល្លារអាមេរិក	
នាថ្ងៃទី៣១ ខែធ្នូ ឆ្នាំ២០១៦						
ទ្រព្យសកម្ម						
-	-	-	-	៤៨.៤១៣	៤៨.៤១៣	
សាច់ប្រាក់ក្នុងដៃ						
-	-	-	-	៥.១២៦	៥.១២៦	
សមតុល្យនៅធនាគារជាតិនៃកម្ពុជា៖						
គណនីចរន្ត						
០,២	-	៥០.០០០	-	-	៥០.០០០	
សមតុល្យនៅធនាគារផ្សេងៗ						
០,២	៩៧.០៨២	-	-	-	៩៧.០៨២	
៣៨,៦	៦៤៥.១៨៨	១.១៧០.៧៤៧	-	-	១.៨១៥.៩៣៥	
-	-	-	-	៦៧.៨៣១	៦៧.៨៣១	
បំណុល						
-	៧៤២.២៧០	១.២២០.៧៤៧	-	១២១.៣៧០	២.០៨៤.៣៨៧	
បំណុលផ្សេងៗ						
-	-	-	-	៥៩.៣៧៤	៥៩.៣៧៤	
១៤,០	-	-	១.០៥០.០០០	-	១.០៥០.០០០	
បំណុលធំពាក់ទៅភាគហ៊ុនិក						
-	-	-	១.០៥០.០០០	៥៩.៣៧៤	១.១០៩.៣៧៤	

(៣) ហានិភ័យលើសាច់ប្រាក់ងាយស្រួល

ហានិភ័យលំហូរសាច់ប្រាក់ គឺពាក់ព័ន្ធនឹងសមត្ថភាពក្នុងការរក្សាទ្រព្យសម្បត្តិបង្វិល ដើម្បីបំពេញនូវកិច្ចសន្យានិងកាតព្វកិច្ចហិរញ្ញវត្ថុពេលវាដល់កាលកំណត់សងក្នុងតម្លៃសមហេតុផលមួយ។ បន្ថែមទៅតាមរាល់តម្រូវការលំហូរសាច់ប្រាក់ក្រុមប្រឹក្សាភិបាល នៃគ្រឹះស្ថានត្រួតពិនិត្យយ៉ាងល្អិតល្អន់នូវរាល់លំហូរចូល និងលំហូរចេញ និងគម្លាតថ្ងៃកំណត់សងអំឡុងការិយបរិច្ឆេទ។ បម្រែបម្រួលឥណទាននិងប្រាក់តម្កល់ អតិថិជនគឺត្រូវបានពិនិត្យហើយតម្រូវការនៃសាច់ប្រាក់ងាយស្រួល ត្រូវបានកែសម្រួលដើម្បីធានាថាទ្រព្យបង្វិលជាសាច់ប្រាក់មានគ្រប់គ្រាន់ ដើម្បីបំពេញកិច្ចសន្យានិងកាតព្វកិច្ចហិរញ្ញវត្ថុនៅពេលដល់ថ្ងៃកំណត់សង ។

តារាងខាងក្រោមនេះបង្ហាញអំពីការវិភាគបំណុលរបស់គ្រឹះស្ថាន ដោយមានការបែងចែកជាក្រុមទៅ តាមកាលកំណត់ដោយផ្អែកទៅលើកាលបរិច្ឆេទនៅសល់រហូតដល់ថ្ងៃសង៖

	កំឡុងពេល ១ឆ្នាំ	១ឆ្នាំ ទៅ ៥ឆ្នាំ	លើសពី៥ឆ្នាំ	សរុប
	ដុល្លារអាមេរិក	ដុល្លារអាមេរិក	ដុល្លារអាមេរិក	ដុល្លារអាមេរិក
នាថ្ងៃទី៣១ ខែធ្នូឆ្នាំ ២០១៧				
បំណុលជំពាក់ទៅភាគហ៊ុនិក	-	-	១.២៩០.០០០	១.២៩០.០០០
បំណុលផ្សេងៗ	៦៩៨.៧០១	-	-	៦៩៨.៧០១
	៦៩៨.៧០១	-	១.២៩០.០០០	១.៩៨៨.៧០១
<i>(គិតជាពាន់រៀល)</i>	<i>២.៨២០.៦៥៧</i>	<i>-</i>	<i>៥.២០៧.៧៣០</i>	<i>៨.០២៨.៣៨៧</i>
នាថ្ងៃទី៣១ ខែធ្នូ ឆ្នាំ២០១៦				
បំណុលជំពាក់ទៅភាគហ៊ុនិក	-	-	១.០៥០.០០០	១.០៥០.០០០
បំណុលផ្សេងៗ	៥៩.៣៧៤	-	-	៥៩.៣៧៤
	៥៩.៣៧៤	-	១.០៥០.០០០	១.១០៩.៣៧៤

(៤) ហានិភ័យលើរូបិយប័ណ្ណ

ហានិភ័យលើរូបិយប័ណ្ណសំដៅទៅលើហានិភ័យ នៃការប្រែប្រួលចុះឡើងនៃឧបករណ៍ហិរញ្ញវត្ថុដែលកើតឡើងពីការផ្លាស់ប្តូរក្នុងអត្រាប្តូរប្រាក់រូបិយប័ណ្ណបរទេស។

គ្រឹះស្ថានពុំមានហានិភ័យជាសារវន្តលើរូបិយប័ណ្ណទេ ពីព្រោះគ្រឹះស្ថានមានប្រតិបត្តិការភាគច្រើនជា ប្រាក់ដុល្លារអាមេរិក។ វត្តមានសំខាន់នៃប្រាក់ដុល្លារអាមេរិកគឺជាទម្លាប់ធម្មតានៅប្រទេសកម្ពុជាដោយសារ ប្រាក់ដុល្លារអាមេរិកជារូបិយប័ណ្ណទូទាត់ដែលគេនិយមប្រើប្រាស់។

(៥) ការគ្រប់គ្រងមូលធន

កម្មវត្ថុចំបងរបស់គ្រឹះស្ថានក្នុងការគ្រប់គ្រងមូលធន គឺដើម្បីអនុលោមតាមតម្រូវការរបស់ធនាគារជាតិ និងបន្តនិរន្តរភាពអាជីវកម្ម ព្រមទាំងគាំទ្រដល់ការអភិវឌ្ឍអាជីវកម្មតាមរយៈការរក្សាមូលដ្ឋានដើមទុនរឹងមាំ។

តារាងខាងក្រោមនេះ សង្ខេបពីសមាសភាពដើមទុនតាមច្បាប់៖

	២០១៧		២០១៦
	ដុល្លារអាមេរិក	ពាន់រៀល	ដុល្លារអាមេរិក
ដើមទុន	១.២៥០.០០០	៥.០៤៦.២៥០	១.០០០.០០០
ការខាតបង់	(៦៦៧.៦៧៩)	(២.៦៩៥.៤២០)	(២០០.៣៤៦)
	៥៨២.៣២១	២.៣៥០.៨៣០	៧៩៩.៦៥៤

២៧. ពន្ធនាគារសាធារណៈ

ប្រព័ន្ធពន្ធនាគារនៅព្រះរាជាណាចក្រកម្ពុជាមានសភាពថ្មី ហើយពន្ធត្រូវបានបែងចែកជាច្រើនប្រភេទនិងបទបញ្ញត្តិមានការផ្លាស់ប្តូរញឹកញាប់ដែលជាធម្មតាពុំមានភាពច្បាស់លាស់មានភាពផ្ទុយគ្នា និងពឹងផ្អែកលើការបកស្រាយ។ ជាធម្មតាការបកស្រាយខុសគ្នាៗច្រើនកើតមានឡើងក្នុងចំណោមអាជ្ញាធរពន្ធដារ និងយុត្តាធិការ។ ពន្ធដារគឺជាកម្មវត្ថុនៃការពិនិត្យឡើងវិញ និងការសង្កេតដោយភ្នាក់ងារពន្ធដារផ្សេងៗជាច្រើនដែលមានសមត្ថកិច្ចក្នុងការដាក់ពិន័យធ្ងន់ធ្ងរនិងពិន័យលើការប្រាក់។ កត្តាទាំងនេះហើយដែលអាចធ្វើឲ្យមានហានិភ័យសារពីពន្ធនៅក្នុងព្រះរាជាណាចក្រកម្ពុជាខ្លាំងជាងប្រទេសដទៃទៀត។ ថ្នាក់ដឹកនាំមានការជឿជាក់ថា ខ្លួនបានធ្វើសំវិធានធនបំណុលពន្ធគ្រប់គ្រាន់ដោយផ្អែកលើការបកស្រាយបទបញ្ញត្តិពន្ធរបស់ខ្លួន។ ទោះបីយ៉ាងនេះក្តីសមត្ថកិច្ចពន្ធតារក៏ពុំអាចមានការបកស្រាយខុសៗគ្នាហើយអាចធ្វើឲ្យមានផលប៉ះពាល់ជាសារវន្ត។

២៨. របៀបរៀបចំលេខ

តួលេខរបៀបរៀបចំដែលត្រូវបាន ធ្វើចំណាត់ថ្នាក់សារជាថ្មីដើម្បីអោយស្របទៅនឹងរបាយការណ៍ហិរញ្ញវត្ថុក្នុងការិយបរិច្ឆេទបច្ចុប្បន្ន។

	កំណត់ឡើងវិញ ដុល្លារអាមេរិក	កំណត់ពីមុន ដុល្លារអាមេរិក
តារាងតុល្យការ		
ទ្រព្យសកម្ម		
គណនីត្រូវទទួលផ្សេងៗ	៦៧.៨៣១	១១៦.៣៩៤
បំណុល		
បំណុលផ្សេងៗ	៥៩.៣៧៤	១០៧.៩៣៧
របាយការណ៍លទ្ធផល		
ចំណាយការប្រាក់	(៩៤.០១៣)	-
ចំណាយការប្រាក់	-	(៩៤.០១៣)
សំវិធានធនសម្រាប់ឥណទានជាប់សង្ស័យ	(១៩៤.៤០៥)	-
ចំណាយបុគ្គលិក	(២០១.៧០០)	-
ចំណាយរំលស់	(៨.៣១៧)	-
ចំណាយទូទៅនិងរដ្ឋបាល	(១៤៥.១៤៩)	-
ចំណាយប្រតិបត្តិការផ្សេងៗ	-	(៥៤៩.៥៧១)



**រូបភាព ការិយាល័យកណ្តាល
ឆ្នាំ២០១៨**



អគារលេខ ៧១-៧៣ ផ្លូវលេខ២ មុនីពិតព្រីមថ្មី វង្សស្រែង
Office # 71-73, Street No.2, Borey Piphup Thmey (Veng Sreng)

ផ្លូវវង្សស្រែង សង្កាត់ចោមចៅ ខណ្ឌពោធិ៍សែនជ័យ រាជធានីភ្នំពេញ
Veng Sreng Blvd, Sangkat Chom Chao, Khan Porsenchey, Phnom Penh
ទូរស័ព្ទ (Telephone): 023 231 779 / 070 732 070

www.bamboofi.com